

Toffe



Zytig

Nr. 77

Februar 1995



Redaktionsschluss «Toffe-Zytig» Nr. 78: 16. März 1995

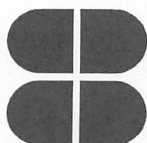


UNSERE NEUE BANK IN TOFFEN

Neu, grösser und vor allem noch funktioneller, so präsentiert sich unsere Filiale Toffen im neuen Kleid.

Die völlig offene Schalterhalle erleichtert Ihnen den Kontakt mit unserem Filialleiter, Ernst Binggeli, und seiner Mitarbeiterin, Dory Gurtner. Die beiden kompetenten Bankfachleute freuen sich, Sie jederzeit persönlich zu beraten.

Mit kundenfreundlichen neuen Öffnungszeiten, einer neuzeitlichen Kundentresoranlage, einem Bancomaten und dem modernsten Nachttresor erbringen wir wesentliche Verbesserungen unserer Dienstleistungen.



BANK BELP

Hauptsitz Bahnhofstrasse 3, 3123 Belp, Telefon 031 819 61 41, Filialen in:
Kehrsatz Telefon 031 961 18 04, Toffen Telefon 031 819 45 35, Zimmerwald
Telefon 031 819 05 12, Zweigstellen in Belpberg, Gerzensee & Niedermuhlen

Neue Öffnungszeiten der Filiale Toffen:

Montag - Donnerstag 08.00-12.00, 13.30-17.00

Freitag 08.00-12.00, 13.30-18.30

Inhaltsverzeichnis

Zu unserem Titelbild	5	Toffens Landwirtschaft	31
Neues und Infos zum Thema Abfall!	7	Erinnerungen an den kalten Krieg	33
Rücktritte aus der Redaktion	11	Pfadi Wärenfels	33
Abendverkauf im Dezember 1994	11	Samariterverein	34
Handel und Gewerbe	13	Gemeinnütziger Verein	35
Wir gratulieren	17	Kirchenverein	37
Bahnstation Toffen	17	Theaterverein	39
1994 in Toffen geschehen	19	Männerchor/Gemischter Chor	39
Unsere Post, 3125 Toffen	21	Musikgesellschaft	41
Gratulationen	23	Hornussergesellschaft	41
Öffnungszeiten Toffner «Beizen»	23	Auflösung Kreuzworträtsel Nr. 76	43
Leserbrief:		Damenriege	45
Danke für den Fahrdienst	25	Toffner Kreuzworträtsel	46
Was mir nicht gefällt	25	Altersturnen	47
Einwohnerzahl Toffen am 31. Dezember 1994	27	Turnverein	48
Das Toffner Wetter	27	Aus alter Zeit	49
Die Weltumsegler	29	Schlusspunkt	50

Impressum

Die «Toffe-Zytig» erscheint sechsmal pro Jahr, jeweils am Anfang gerader Monate. Redaktionsschluss ist Mitte des Vormonates. Das Blatt wird allen Haushaltungen im Postkreis Toffen gratis zugestellt. Der Abonnementspreis für Auswärtige beträgt Fr. 19.– pro Jahr. Auflage: 1075 Exemplare.

Redaktion:	Wolfgang Sennewald, Leitung (Se)	Tel. 819 27 81
	Otto Berner (ob)	Tel. 819 23 76
	Ruth Rohr (rr)	Tel. 819 50 64
	Karin Messerli (me)	Tel. 819 45 31
Gestaltung/Umbruch:	Dr. Peter Steffen (pst)	Tel. 819 60 53
	Hans Sahli (hs)	Tel. 819 54 80
Inserateverrechnung:	Walter Blaser (Bl)	Tel. 819 13 02
Inserate und Finanzen:	Susanne Blatter (sb)	Tel. 819 72 75

Redaktionsadresse: Toffe-Zytig, Postfach 72, 3125 Toffen
Bank: Bank Belp, Konto 21.555.01.10 – Druck: Egger AG, Frutigen

E. Schrepfer Gartenbau Toffen

- Neuanlagen/Gartenumänderungen
- Holz- und Diagonalgeflechtzäune
- Platten- und Verbundsteinbeläge, Böschungsmauern
- Bepflanzungen/Balkon- und Dachgärten
- Rasenunterhalt und Renovationen



Telefon 031 819 21 08

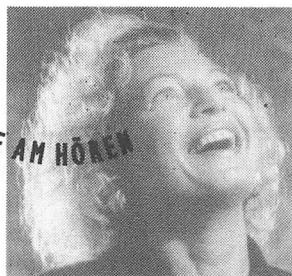
HUBER Café TOFFEN

Annemarie Huber
Bernstrasse 4
3125 Toffen

Tel. 031/819 46 64

SCHNEIDER HÖRBERATUNG

Schauplatzgasse 27, 3011 Bern, Tel. 031 312 22 55
50 Schritte hinter Loeb, direkt neben Spengler



AUS FREUDE AM HÖREN

- Gratihörtest ohne Voranmeldung
- Telefon-Hörtest 157 10 70
- Experte digital programmierbarer Hörsysteme mit Fernbedienung
- Vertragslieferant IV/AHV/MV/SUVA

WOHLBEFINDEN

durch professionelle Massage

Linderung bei:

- körperlicher Verspannung
- Kopf- und Rückenschmerzen
- Schwindelgefühl, Schlaflosigkeit
- Verdauungsstörungen
- kalten Händen und Füßen

Melden Sie sich für eine Behandlung an
mittags und abends: Tel. 031 819 26 39

Kathrin Fankhauser, dipl. Masseurin
Niesenweg 22, 3125 Toffen

Zu unserem Titelbild

Unser Bild zeigt das Schloss Rümligen. Die wenigsten von uns dürften es je aus der Nähe gesehen haben. Aus welchem Jahr die sozusagen zeitlose Aufnahme stammt, kann nicht ausgemacht werden.

Die Burg Rümligen wurde ungefähr zur gleichen Zeit gebaut wie Toffen, etwa zwischen 1200 und 1250 n. Chr., vielleicht auf den Ruinen einer römischen Anlage. Das gleiche wird auch von Toffen vermutet. Wie Toffen, wurde die Burg Rümligen später zu einem Schloss als Herrschaftssitz umgebaut. Die ursprünglichen Besitzer (vielleicht sogar die Erbauer) waren die von Rümligen, eines der damals mächtigsten Geschlechter der Region. Zu ihrem grossen Besitz gehörte auch die Grasburg bei Schwarzenburg. Durch grosse Schenkungen ermöglichte Lüthold von Rümligen den Bau des Klosters Rüeggisberg um das Jahr 1072 n. Chr. Nach dem Aussterben des ersten Geschlechts «von Rümligen» übernahmen die späteren Besitzer der Burg diesen Namen. 1579 starb auch dieses Geschlecht aus.

Die letzte adelige Besitzerin von Schloss Rümligen, Madame Héléne de Meuron, starb 1976 nach langer Krankheit. Mit ihrer Familie liegt sie im Friedhof Gerzensee begraben. Sie war eine legendäre Person, die wegen ihres altertümlichen Hörrohrs und ihrem Gehabe weit über die Region hinaus bekannt war. Über ihre Sprüche und Marotten wurde ein Buch unter dem Titel «Madame de...» publiziert.

Madame de Meuron hatte in Toffen viele gute und vertraute Bekannte. Deshalb war die «TZ» in der Lage, einige ihrer vorher nicht bekannten Münsterchen zu publizieren.

Die Vorlage für das Titelbild wurde uns von Vreni Bigler, Grossmattweg, zur Verfügung gestellt. Besten Dank.

Ihre alle mündel
Frau v Meuron
in Dankbarkeit

Dies ist eine Schriftprobe aus einem Schreiben von H. de Meuron vom 28. August 1967.

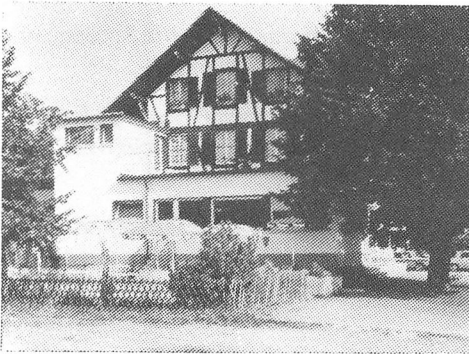


**DAS SPEZIALGESCHÄFT FÜR
UMBAUTEN UND RENOVATIONEN
IN TOFFEN**

WERNER ZAHND

Tel. 031/8191801

Restaurant Bahnhof 3125 Toffen



Für guet z'ässe u
gmüetlech z'si,
chehrsch im Räschte
z'Toffe i!

**M. Bleuler
und Personal**

Telefon 031 819 02 54



**Transporte + Muldenservice AG
3123 Belp**

Neues und Infos zum Thema Abfall!

Haben Sie weitere Fragen oder Anregungen, melden Sie sich über die Gemeindeverwaltung (819 08 92) bei der Abfallkommission!

Auch im neuen Jahr gilt: Bewusster einkaufen, verursacht weniger Kosten!

Abfallgebühren

Wegen der gestiegenen Deponiekosten, der Mehrwertsteuer sowie den Abgaben an den Kanton (Abfallfond) mussten die Gebühren ab 1.12.94 wie folgt erhöht werden:

Kehrriechtsack-Marken:		Grundgebühren ab 1.1.1995:	
17 Liter	Fr. 1.10	Einpersonenhaushalt	Fr. 40.—
35 Liter	Fr. 1.60	Mehrpersonenhaushalt	Fr. 65.—
60 Liter	Fr. 2.80	Gewerbe:	
110 Liter	Fr. 4.80	kleiner-mittlerer Menge	Fr. 65.—
Sperrgut	Fr. 6.—	mittlerer-grosser Menge	Fr. 90.—
Container:			
400 Liter	Fr. 17.—		
600 Liter	Fr. 26.—		
800 Liter	Fr. 30.—		

Papiersammlung

Am **28. März, 24. Juni und 7. November** finden Altpapiersammlungen statt.

Wir möchten Sie bitten, dass die Papiersammlung vom 25. Juni noch intensiver genutzt wird als bisher.

Achten Sie auch darauf, dass die Weisungen eingehalten werden, sonst bleiben die Bündel stehen oder müssen zurückgewiesen werden. Näheres wird zu gegebener Zeit mit Flugblättern mitgeteilt.

Altmittel- und Alu-Sammlung

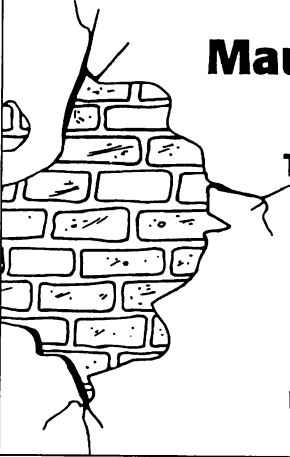
Am **24. Juni** findet gleichzeitig mit der Papiersammlung eine Altmittel- und Alu-Sammlung statt. Grössere Stücke aus Aluminium, wie Pfannen und Vorhangschieben können der Altmittel-Sammlung beigelegt werden. Alu-Getränkedosen geben Sie den Verkaufsstellen zurück.

Nicht entgegengenommen werden: Tuben, Folien, Deckeli usw.

Kleidersammlung

Wir erinnern an den Sammelcontainer bei der Gemeindeverwaltung!

Dahin können Sie jederzeit Kleider und Schuhe bringen (beides natürlich in gutem und sauberem Zustand). Sacksammlungen finden weiterhin statt.



Maurergeschäft Fritz Walther

**Bernstrasse 92, 3125 Toffen
Tel. 031 / 819 02 11, Natel C 077 / 53 13 90**

**Ich empfehle mich für saubere
und zuverlässige Ausführung von:
Umbauten, Renovationen, kleinere
Neubauten, Landwirtschaftliche
Umbauten und allgemeine Maurerarbeiten**



Blumen Schrepfer



**Bernstrasse 1, 3125 Toffen
Telefon 031 / 819 00 92**



**HP + U. Bräuchi
Bernstrasse 22
3125 Toffen
Tel. 819 02 61**

**Bekannt für guten,
ausgereiften Käse**

Ihr Käsespezialist

Fam. Bräuchi

Häckseldienst

Am **8. April, 13. Mai, 16. September und 28. Oktober** wird wieder gehäckselt!
Melden Sie sich bis **spätestens** 1 Woche vor dem Termin bei der Gemeindeverwaltung (819 08 92) an.

Die Haufen müssen gut geordnet (**nicht gebunden**) ab 7.30 Uhr auf einem an der Strasse gelegenen Platz bereitstehen.

Der Häckseldienst ist **nicht gratis**, deshalb wird wie bisher ein Kostenbeitrag von Fr. 10.– erhoben, wenn weniger als 5 oder länger als 15 Minuten gehäckselt wird. Letzteres gilt nicht, wenn sich Nachbarn zusammenschliessen! Es liegt also an Ihnen, ob für Sie der Häckseldienst **gratis** ist.

Elektronische Geräte

(Computer, TV, Radio usw.)

Diese Geräte werden von der ordentlichen Abfuhr nicht mehr mitgenommen. Alle Geräte sind gebührenpflichtig und müssen über den Fachhandel oder direkt bei der AVAG in Uttigen entsorgt werden!

Erkundigen sie sich bei der Gemeindeverwaltung, der AVAG oder beim Fachhandel über die Entsorgungsgebühren!

Sonderabfälle

Dieses Jahr findet in der Gemeinde **keine** Separatsammlung für Sonderabfälle statt. Farbresten, Verdüner, Lösungs- und Reinigungsmittel inklusive Gebinde sowie Medikamente sind den Verkaufsstellen zurückzugeben. Sonderabfälle dürfen nie im Kehrichtsack oder noch schlimmer in der Kanalisation landen!

Abfall und Luftreinhaltung

Die Abfallkommission muss sich sehr oft mit Reklamationen beschäftigen, die das Verfeuern von Abfällen betreffen. Es gehört schon fast zur Tagesordnung, dass irgendwo im Dorf ein stinkiges Röcheln zum Himmel steigt, sei es aus einem Kamin oder von irgendeinem Feuer.

Für die durch Rauch- und Geruchseinwirkungen in ihrem Wohlbefinden gestörten Nachbarn haben wir volles Verständnis. Den vom KIGA und des GSA erstellten Richtlinien sowie der Luftreinhaltungs-Verordnung und dem Luftthygienegesetz werden wir in diesem Jahr vermehrt Nachdruck verschaffen. Daher sei noch einmal in Erinnerung gerufen, bei einer solchen unsachgemässen Abfallentsorgung können gesundheitsschädigende Stoffe entstehen, die unkontrolliert in die Atmosphäre entweichen. Deshalb besteht in der kantonalen und eidgenössischen Umweltschutzgesetzgebung ein grundsätzliches Verbot für das Verbrennen von Abfällen im Freien oder in Kleinanlagen.

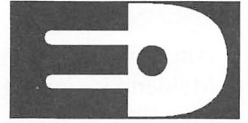


Kurt Krebs AG, 3125 Toffen

EIDG. DIPL. EL. INSTALLATEUR

Telefon 031 819 22 31

Telefax 031 819 33 93



Elektro + Telecom



Fam. Liebi TOFFEN

Frischprodukte & Lebensmittel

Dorf-Märit, Bahnhofstr. 24

Tel. 031/819 41 91

Filiale, Bernstr.

Tel. 031/819 02 62

**Früher mussten die
Brillenrahmen dick sein,
dann dünn und dann
farbig. Wir finden die
Brille sollte zu Ihrem
Gesicht passen.**



**BODAY
BULLONI
BRILLENMODE**

Schwanengasse 6, 3011 Bern, 031/311 79 82



Heinz Reber - Yvonne Lüchinger - Marie-Anne Reber
Bahnhofstrasse 22
3125 Toffen
Telefon 031 / 819 07 01

mecha

Christian Rohr

Maschinen- und Apparatebau

Stauffacherstrasse 130A, 3014 Bern

Telefon 031/331 95 46

**Wir lösen Ihre Automationsprobleme vom Bau bis zur
Inbetriebnahme der Anlage.
Auf unserem modernen Maschinenpark fertigen wir für
Sie Prototypen und Kleinserien.**

Wir werden in der nächsten «Toffe-Zytig» das Merkblatt Abfall, Feuer, Luft des KIGA und des GSA veröffentlichen! Das Merkblatt kann zudem auf der Gemeindeverwaltung bezogen werden.

Allen, die sich im Interesse unserer Umwelt um das Vermeiden, Vermindern und Verwerten von Abfällen bemühen, danken wir herzlich fürs Mitmachen.

Die Abfallkommission

Rücktritte aus der Redaktion

Auf Januar 1995 haben uns Suzanne Gurtner und Fredy Glaser verlassen. Fredy, seit der Gründung der «TZ» als aktiver und kompetenter Kollege tätig, und Suzanne, seit September 1991 unsere gute Fee für die Textverarbeitung, treten beide aus beruflichen Gründen zurück. Wir bedauern ihre Austritte sehr und möchten ihnen an dieser Stelle unseren Dank für den Einsatz und die flotte Zusammenarbeit aussprechen.

Das Redaktionsteam der «Toffe-Zytig»

Ressort Finanzen

Um eine Ämterkumulation zu vermeiden, werde ich, als bisheriger Kassier, das Ressort Finanzen nach der Schlussabrechnung per 1994 und erfolgter Rechnungsprüfung an Frau Susanne Blatter übergeben. Ich hoffe, dass Susanne in Zukunft ebenso wenig Mühe mit unserer treuen Leserschaft und unseren Inserenten haben wird, wie ich es in all den Jahren erfahren durfte.

W. Sennewald

Abendverkauf im Dezember 1994

Se. Der bereits traditionelle Abendverkauf, organisiert vom Gewerbeverein Toffen und Umgebung, wurde wieder an drei Abenden durchgeführt. Mit wenigen Ausnahmen beteiligten sich sämtliche Toffner Geschäfte, wenn auch nicht an allen Abenden.

Mit verschiedenen Aktivitäten wie Marronistand, Glühwein, Imbiss-Stand, Wettbewerb usw. wurde versucht, mit ein wenig Gemütlichkeit zum Lädelen anzuregen. Nach Informationen von mehreren Beteiligten war der Erfolg, je nach Geschäftslage und Art des Geschäftes, gut bis mässig. Wobei berücksichtigt werden muss, dass der dritte Abend in die Altjahrswoche fiel und von strömendem Regen beeinträchtigt wurde.

Bleibt zu hoffen, dass dieser Anlass in den kommenden Jahren stets mehr Anklang findet und die Läden im Dorf die Solidarität der Bevölkerung mehr zu spüren bekommen.



DUMMERMUTH AG

Spenglerei

Blitzschutz

Heizungen

Boilerentkalkung

Reparaturen

Sanitäre Installationen

Kaufdorf

Tel. 031 809 26 16

Telefon 031 809 17 81

Fax 031 809 14 86

KAMINAG

KAUFDORF AG

Chromstahlkamine
Glaskamine



BERN AG

Schamottenkamine
Kunststoffkamine

SCHREINEREI INNENAUSBAU

ZIMMEREI

R+J

GIPSEREI

SPEZ. GIPSERARBEITEN

RÜEGSEGGER & JAKOB
ZIMMEREI SCHREINEREI INNENAUSBAU
GIPSEREI SPEZ. GIPSERARBEITEN

Blümlisalpstrasse 33 C
3600 Thun

Tel. 033 / 22 48 52
Natel 077 / 56 36 07

Bifangweg 4
3125 Toffen

Tel. 031 / 819 71 70
Fax 031 / 819 73 17

Handel und Gewerbe

Se. Ab Juli 1995 kein Brot mehr aus der Bäckerei Leuenberger! Nach neuesten Recherchen schliesst der Tea-Room Toffen am 30. Juni endgültig. Wie wir von Leuenbergers erfahren haben, war die Angst um den Existenzkampf gegenüber dem neuen COOP-Laden in erster Linie für ihren Entschluss massgebend. Der Besitzer der Liegenschaft, welcher durch Umbauten eine konkurrenzfähige Lokalität mit Bäckerei realisieren wollte, hat per Ende Dezember 1994 sein Baugesuch zurückgezogen. Begründung: ein Einspruch, dessen Auflagen nicht erfüllbar sind, sowie verschiedene Unannehmlichkeiten im Vorfeld, welche wir aus Rücksicht auf eine objektive Berichterstattung nicht veröffentlichen können.

Am 30. März schliesst ausserdem Beat Liebi den PRIMO-Laden an der Bahnhofstrasse. Laut seinen Auskünften liegt der Grund ebenfalls in der Eröffnung des COOP-Ladens, wodurch an der Bahnhofstrasse ein Umsatzrückgang erwartet wird. Dieser sei aber betriebswirtschaftlich nicht mehr verkräftbar. Die Familie Liebi dankt an dieser Stelle allen Kunden für ihr Vertrauen und hofft, sie weiterhin an der Bernstrasse bedienen zu dürfen.

COOP-Laden Toffen

Durch Herrn B. Riedo von der PR-Abteilung der COOP wurden wir, als Dorfzeitung von Toffen, vor der offiziellen Pressekonferenz über verschiedene Details zur Eröffnung informiert. Ausserdem erhielten wir Antwort auf verschiedene von uns gestellte Fragen.

«TZ»: Eröffnung, Ladenfläche, Sortiment?

B. Riedo: Die Eröffnung des Ladens erfolgt am Donnerstag, den 9. März. Der Laden weist eine Fläche von ca. 390 m² auf, daher noch die Bezeichnung COOP-Laden. Ab 400 m² lautet die Bezeichnung COOP-Center. Das Sortiment umfasst hauptsächlich Frischprodukte des täglichen Bedarfs in Selbstbedienung, Früchte und Gemüse sowie abgepacktes Fleisch.

«TZ»: Glauben Sie an eine Rentabilität des Ladens und was für Umsatzerwartungen haben Sie?

B. Riedo: Zu Beginn können wir sicher keine Rendite erwarten und über Umsatzzahlen lassen sich heute noch keine Angaben machen. Im Laufe der Zeit rechnen wir allerdings mit einem Erfolg, sonst hätten wir den Standort Toffen nicht gewählt.

«TZ»: Warum ein COOP-Laden in Toffen, wenn doch in unmittelbarer Nähe, nämlich in Belp, COOP bereits vertreten ist?

B. Riedo: Die Philosophie der COOP Schweiz beinhaltet auch die Ortsversorgung in der Region als Alternative zu grossen Centern in den Ballungsgebieten. Auch spielt der ökologische Gedanke eine Rolle. Kürzere Anfahrtswege der Kundschaft ergeben eine geringere Umweltbelastung. Der Laden in Belp ist bereits heute über-

MG L

Malerei * Gipserei

Lingeri AG, Toffen

Neubauten

Umbauten

Renovationen

Bahnhofstr. 25

3125 Toffen

Tel. 031 819 72 52



Belpbergstrasse 12

3123 Belp

Tel. 819 41 14

Neu und Secondhand:

Kinderkleidli von 0 bis 12 Jahre,
Kinderwagen, Buggy, Huckepack, Snugli,
Kinderbett, Laufgitter, Babysitter usw.

Öffnungszeiten:

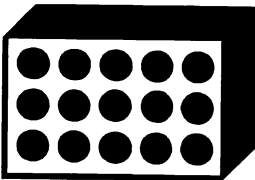
Montag bis Samstag

Montag, Dienstag + Donnerstag

9.00 - 11.00 Uhr

14.00 - 17.00 Uhr

Der leistungsfähige Kleinbetrieb



Peter Guggisberg

BAU

Belp, 031 819 15 48

Umbauten

Renovationen

Abdichtungen

Kernbohrungen

Fassadensanierungen

Landwirtschaftliche Umbauten

Bau von Jauchegruben

Alle Maurerarbeiten

lastet und zwar nicht nur durch Kundschaft aus Belp. Ausserdem hatte COOP bis 1971 bereits einen kleinen Laden in Toffen (heutiger Kindergarten, Red.). Seither ist Toffen und somit der Markt enorm gewachsen. Und was sie vielleicht auch noch wissen sollten: in Toffen gibt es 407 Mitglieder der COOP-Genossenschaft.

«TZ»: *Wieviel Personal werden Sie im neuen Laden beschäftigen und wieviel neue Stellen werden geschaffen?*

B. Riedo: In Toffen werden zehn Personen beschäftigt, wovon vier als Festangestellte und sechs als Aushilfen. Vier Personen werden neu eingestellt. Das Personal rekrutiert sich ausschliesslich aus Toffen und Umgebung.

«TZ»: *Wie beurteilen Sie die Auswirkungen des neuen Ladens auf die Toffner Detailisten?*

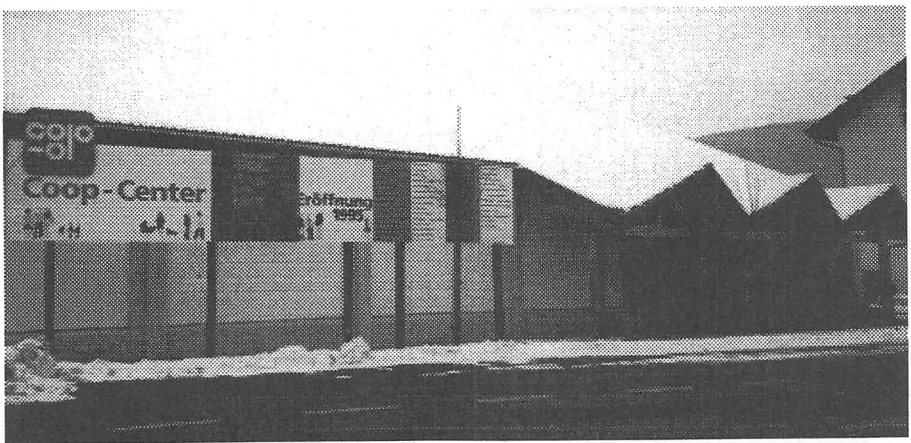
B. Riedo: Sicher wird die Eröffnung Konsequenzen haben. Wir sind aber der Meinung, dass die bestehenden Läden weiterhin ihre Chancen haben, wenn sie mit Qualität und gutem Kundendienst aufwarten. Ausserdem sind wir überzeugt, dass der COOP-Laden auch eine Belebung von Toffen mit sich bringt, wovon auch die bisherigen Geschäfte profitieren werden.

Und vergessen sie nicht, Toffen wird auch in den nächsten Jahren weiter wachsen.

«TZ»: *Herr Riedo, ist Ihnen bekannt, das die Stimmung in Toffen gegenüber dem neuen Laden nicht gerade positiv ist?*

B. Riedo: Wir haben davon gehört und bedauern dies sehr. Schliesslich glauben wir aber, dass sich ein faires Miteinander ergeben wird.

Herr Riedo, wir danken Ihnen für Ihre ausführlichen Informationen.



Cosma

INSTITUT

COSMETIC- UND FUSSPFLEGE

Geschenkgutscheine

exklusive Parfums

diverse Geschenkartikel für Schönheit und Wohlbefinden

Institut COSMA

Karin Dezsö

Bernstr. 29

3125 Toffen

Tel. 031/819 52 95


**SANS
SOUCIS**
BADEN-BADEN · PARIS

Seit über 20 Jahren, Ihr Fachmann



MALER + TAPEZIERGESCHÄFT - SCHRIFTEN

RES KIENER

Belpbergstrasse 2 3125 TOFFEN Telefon 031 819 30 68

Erstklassige Qualitätsarbeit und persönliche Beratung ist bei uns selbstverständlich

IMOCA AG

- HEIZUNGEN UND OELFEUERUNGEN (NEU- UND UMBAUTEN)
- KAMINSANIERUNGEN
- MECHANISCHE UND CHEMISCHE BOILERENTKALKUNGEN

*Toffener Püetz für
Toffener Heizige!*

HANS & GUNNAR JUST

GARTENSTRASSE 10, 3125 TOFFEN

TEL. 031 819 25 77 FAX 031 819 63 31

Wir gratulieren

Zusammen mit seinem Lehrmeister Kurt Krebs und seiner Frau Vreni gratulieren wir nachträglich Patrick Lanz, Bahnhofstrasse 27, zur überdurchschnittlich guten Lehrabschlussprüfung als Elektromonteur. Patrick ist der siebente in der Firma Kurt Krebs AG, Elektro und Telecom, ausgebildete Lehrling. Nach der am 6. Februar begonnenen RS wird Patrick in seiner Lehrfirma als selbständiger Monteur arbeiten.

Bahnstation Toffen

Bau der Personenunterführung und eines neuen Aussenperrons.

Se. Gemäss Auskünften der BLS-Bauabteilung können wir unseren Lesern heute mit folgenden Informationen aufwarten:

1. Projektbeschreibung

Toffen ist eine GBS-Kreuzungsstation und von Bern-Weissenbühl fernsteuerbar. Der steigende Reiseverkehr bedingt eine moderne, kundenfreundliche Perronanlage. Mit dem Bau von schienenfreien Zugängen, neuem Aussenperron und Erhöhung der bestehenden Perronkante wird die Sicherheit und der Komfort der Reisenden erhöht. Neu kann die Zugseinfahrt gleichzeitig erfolgen, was einen erheblichen Zeitgewinn bedeutet.

2. Termine

Baubeginn war der 21. November 1994. Voraussichtliches Bauende ist im Herbst 1995.

Heutiger Stand der Arbeiten: Die Spundwände für die Baugrube sind fertig eingrammt. Bei Gleis 2 und 3 sind die Hilfsbrücken eingebaut. Das neue Oberbaulager südlich des Bahnmeistermagazins ist erstellt.

Gleisanlage

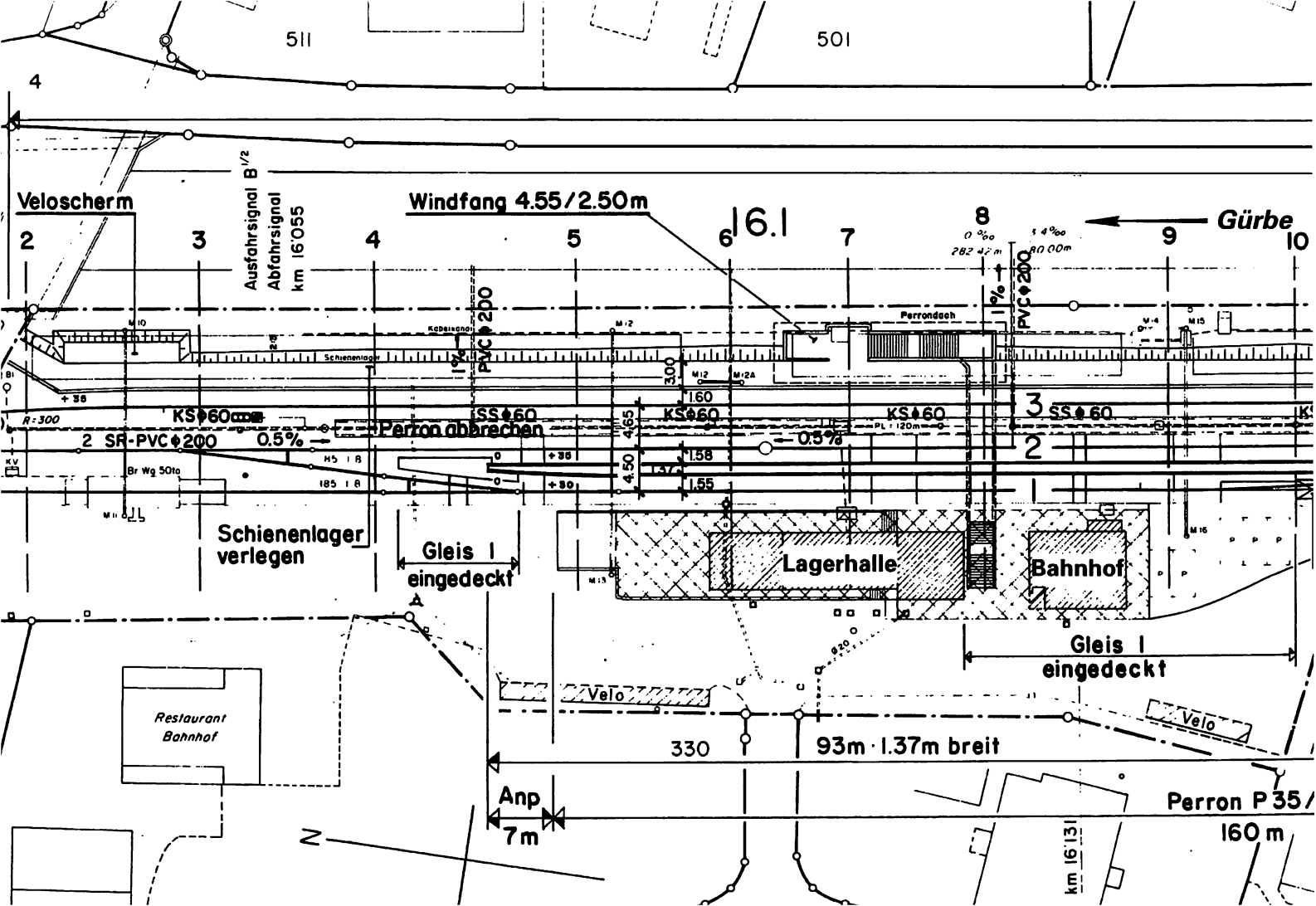
Um den Komfort an der Perronanlage zu verbessern, wird die Gleisverbindung von Gleis 1 ins Gleis 2 aufgehoben. Die Weiche Nr. 6 fällt weg. Gleis 1 wird in Richtung Thun zum Stumpengleis und ist gegen den neuen Perron mit einem Prellbock gesichert.

Das bestehende Oberbaulager, zwischen Gleis 3 und der Gürbe, wird aufgehoben und südlich des Bahnmeistermagazins zwischen dem Streckengleis und der Gürbe neu erstellt.

Publikumsanlagen

In Toffen wird der Linksbetrieb eingeführt, d. h.

- Gleis 2 für alle Züge Thun-Bern, Nutzlänge 200 m, Perronlänge 160 m, Perronhöhe 35 cm.
- Gleis 3 für alle Züge Bern-Thun, Nutzlänge 200 m, Perronlänge 200 m, Perronhöhe 35 cm.



511

501

Veloscherm

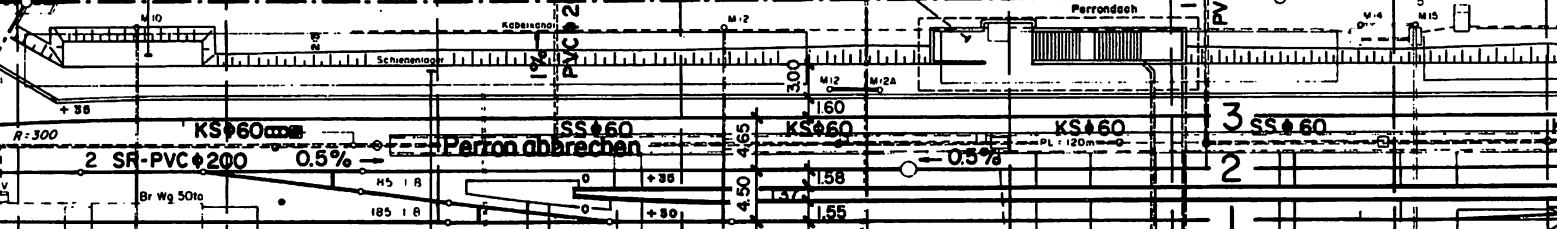
Windfang 4.55/2.50m

Gürbe

Ausfahrtsignal B 1/2
Abfahrtsignal
km 16055

2 3 4 5 6 6.1 7 8 9 10

0 ‰
282.42 m
1.4 ‰
80.00 m



Schienenlager
verlegen

Gleis I
eingedeckt

Lagerhalle

Bahnhof

Gleis I
eingedeckt

Restaurant
Bahnhof

Velo

Velo

330

93m · 1.37m breit

Anp
7m

Perron P 35/
160 m

N

km 16131

Im Zentrum für die Sicherheit der Reisenden steht der Neubau einer Personenunterführung und eines Aussenperrons entlang dem Gleis 3. Auf Stationsseite liegt der Ausgang der Personenunterführung zwischen Schalter- und Lagerhalle. Auf der gegenüberliegenden Seite führt der Treppenaufgang Richtung Norden auf den neuen Aussenperron. Die Personenunterführung ist ca. 18 m lang, 2,50 m breit und weist eine lichte Höhe von 2,40 m auf.

Auf dem neuen Perron wird für wartende Reisende ein Windfang erstellt. Der Treppenaufgang und der Windfang werden überdeckt. Der Ausgang Seite Station wird vom bestehenden Dach geschützt. Der Aussenperron ist von der Bahnhofstrasse aus mit Velos, Kinderwagen und Rollstühlen niveaugleich zugänglich. Der Niveauübergang der Bahnhofstrasse wird auch als Karrenüberfahrt benutzt.

Der bestehende Perron zwischen Gleis 1 und 2 wird um 74 m auf neu 160 m verlängert und die Perronkante auf 35 cm angehoben. Zum komfortableren Erreichen des Perrons wird das Gleis 1 teilweise eingedeckt. Der bestehende Mittelperron zwischen Gleis 2 und 3 wird abgebrochen. Ausserdem wird am Anfang des Aussenperrons ein Velo-Unterstand für 30 Fahrräder erstellt.

Die Redaktion der «TZ» dankt der Bauabteilung BLS für die zur Verfügung gestellten Informationen.

1994 in Toffen geschehen

- 25jähriges Jubiläum der Firma ETTIMA, Holzbearbeitungsmaschinen
- 10 Jahre Oldtimer-Galerie
- 10 Jahre Theaterverein Toffen
- Jubiläums-«Tofte-Zytig» Nr. 75 erscheint
- Schon wieder ein neuer Schulhausabwart
- Neue Leitung der Zivilschutzorganisation Toffen
- Ch. Aebischer tritt als Gemeindepräsident zurück
- Einweihung des neuen Pausenplatzes der Primarschule
- Feuerwehr-Notruf Toffen nun auch über Tel. 118, da die Gemeinde an die SMT 750 der Bernischen Alarmorganisation Süd-Ost in Muri angeschlossen wurde
- Fertigstellung der Strassenanpassung und des Bahnüberganges an die neue Gürbebrücke
- Beginn der Bauarbeiten für die Bahnunterführung und den neuen Perron an der Bahnstation Toffen
- Aus Blumen-Spahnli wird Blumen- und Gartenbau Schrepfer
- «BUDO-Schule Gürbetal» eröffnet
- Eröffnung von Bank, Schuhgeschäft und Café-Bar im neuen Wohn- und Geschäftshaus an der Bahnhofstrasse
- Eröffnung Studio Bianca mit alternativer Behandlung, Massagen und Solarium

Se

ETTIMA

HOLZBEARBEITUNGSMASCHINEN

**Ihr Partner für
Holzbearbeitungs-
maschinen**

Ettima AG
Bernstrasse 25
3125 Toffen/BE
Telefon 031 819 56 26

Gasthaus Bären

Jeden Dienstag
und jeden letzten
Sonntag im Monat
geschlossen



**Gutbürgerliche Küche
Geeignete Säli für Familienfeste
und Hochzeiten
Grosser Parkplatz
für PWs und Cars**

**Mit bester Empfehlung
Fam. Marti-Küenzi, 3125 Toffen
Telefon 031 819 03 92**

**COIFFURE POSTICHES
BIOSHTHETIK**

Morgenthaler

TEL. 031/45 4154
MONBIJOUSTR. 73
BERN
TRAM 9 SULGENAU



Zimmerwaldstrasse 12
(vis à vis Bahnhof)

Kindershop **MIKADO**

Bahnhofstrasse 1, Dorfzentrum Belp

Telefon 819 34 42

Geöffnet ab 9 Uhr Freitag Abendverkauf

Hans Ryf

Inneneinrichtungen

3125 Toffen
Tel. 819 12 93

Immer vorteilhaft in Ihrem Fachgeschäft!

Eigene Polsterwerkstatt

Modern und Stil.

Bettwaren, Teppiche, Vorhänge

Plastic-Wand- und Bodenbeläge



Unsere Post, 3125 Toffen

Se. Um einmal hinter die Kulissen zu schauen, haben wir Herrn Antener, als Posthalter von Toffen, zu einer Fragestunde gebeten. Nachfolgend eine Zusammenfassung dieses Gespräches.



Nach der Pensionierung von Herrn Blatter im Mai 1981 habe ich dessen Nachfolge angetreten. Die Stelle war öffentlich ausgeschrieben und ich hatte das Glück, dass sich damit ein lange ersehnter Wunsch von mir erfüllte. Vorher war ich als uniformierter Beamter im Postdienst in Köniz beschäftigt und absolvierte anschliessend eine Lehre als Betriebssekretär. In verschiedenen Poststellen durchlief ich eine Ausbildung in diversen Dienstzweigen und war vor meiner Anstellung in Toffen als Dienstchef in Belp tätig. Die Poststelle Toffen ist in der Liegenschaft von Herrn Blatter eingemietet. Durch das stets wachsende Dorf und die Zunahme des Postverkehrs wurden die bestehenden Räumlichkeiten enger und enger. So sind wir glücklich, den zur Verfügung stehenden Platz auf die ehemaligen Bankräume ausweiten zu können. Dies ist auf Frühjahr 1995 vorgesehen.

Der Postkreis Toffen umfasst im Moment 885 Haushaltungen. Die anfallenden Aufgaben im Bürodienst besorge ich zusammen mit meiner Ehefrau Käthi sowie Frau Margrit Fischer, welche eine Teilzeitstelle inne hat. Den Zustelldienst besorgen drei Beamte in Vollzeit sowie ein Briefträger mit einem Pensum von 66 %. Während die vollamtlichen Zusteller im Beamtenverhältnis von der PTT angestellt sind, bin ich für die Besetzung der Teilzeitstelle selber verantwortlich. Als Posthalter stehe ich persönlich im Angestelltenverhältnis ohne Beamtenstatus.

(Anmerkung: Ein Beamter ist zu ausschliesslich persönlicher Dienstleistung verpflichtet und hat ein Arbeitspensum von 42 Std. pro Woche. Der Angestellte der PTT hingegen darf delegieren und seine Arbeitszeit ist stundenmässig nicht streng begrenzt. Er hat jedoch die gleichen Rechte und Pflichten wie ein Beamter.)

Sämtliche Mitarbeiter der Post Toffen werden direkt von den PTT entlohnt.

Unser tägliches Arbeitsvolumen ist unterschiedlich und lässt sich schlecht in Zahlen ausdrücken. Hier trotzdem einige Angaben aus der Statistik: Aufgabe Briefpost 435 000, Paketpost 22 700 pro Jahr. Zustellung Briefpost 1 129 000 und Paketpost 44 800 Einheiten, ebenfalls pro Jahr.

Mein Arbeitstag beginnt um 6.00 Uhr, wobei bis 7.30 Uhr vorab die Brief- und Paketpost für die Postfachinhaber verarbeitet wird. Nach Schalterschluss am Abend müssen sämtliche Pendenzen aufgearbeitet werden. (Auch ein um 18.10 Uhr eingeworfener A-Brief erreicht sein Ziel noch am Folgetag!)

Seiden- und Geschenkboutique Margrit

Bahnhofstr. 18, 3125 Toffen

Tel. G 031/819 75 80 P 031/819 27 81

Öffnungszeiten Mo, Di, Do + Fr 14.00 - 18.00



Geschenkartikel von antik bis modern, Schmuck,
Korbwaren, Vorhänge bedruckte + bemalte T-Shirts
und Krawatten, handgefertigte Seidenbekleidung

Andreas Jutzzi



Schreinerei und Glaserei

Gartenstrasse 10, 3125 Toffen

Telefon 031 819 44 54

G Schuhhaus GULDIMANN

Belp

Käsereistr. 4

819 10 50

Toffen

Bahnhofstr. 19

819 80 00

BALLETSTUDIO TOFFEN

Doris Rupp

Klassisches Ballett

Jazzgymnastik

Stepaerobic

Jazz-Tanz für Kinder



Anmeldung Tel. 819 05 43

Marlis Locher, ab 15.00 Uhr

Als Posthalter bin ich den PTT-Betrieben gegenüber für einen gut funktionierenden Postdienst in unserer Gemeinde verantwortlich. Wirtschaftliche Kriterien bekommen immer mehr Bedeutung und die Rentabilität jeder Poststelle wird streng kontrolliert.

Abschliessend möchte ich sagen, dass ich mit meinem Beruf sehr zufrieden bin, da ich das Glück hatte, meinen Traumberuf verwirklichen zu können. Ausserdem betrachte ich meine Arbeit als eine persönliche Dienstleistung in Vertretung der PTT und ein gutes Verhältnis zu zufriedenen Kunden motiviert mich stets von neuem.

Wir danken Herrn Antener für dieses interessante Gespräch.

Gratulationen

Wir freuen uns, folgenden Toffnerinnen und Toffnern gratulieren zu können:

- 94 Jahre: Frau Maria Wenger, geb. 4.2.1901, Pflegeheim Riggisberg
93 Jahre: Frau Emma Vogel, geb. 25.3.1902, Bahnhofstrasse 14
90 Jahre: Herr Fritz Imhof, geb. 20.2.1905, Thunstrasse 105
80 Jahre: Herr Willy Rutsch, geb. 30.3.1915, Birkenweg 6
75 Jahre: Frau Klara Spycher, geb. 7.3.1920, Hangweg 1
Frau Bethly Tschanz, geb. 30.3.1920, Fahrühlweg 29

Wir wünschen den Jubilaren, sicher auch im Namen ihrer Angehörigen, Freunde, Bekannten und aller Leser der «Toffe-Zytig», ein frohes Geburtstagsfest, für die Zukunft alles Gute und vor allem gute Gesundheit.

Gemeinnütziger Verein
K. Jaggi

Öffnungszeiten Toffner «Beizen»

- | | |
|--------------------|---|
| Restaurant Bären | Täglich geöffnet
Dienstag geschlossen
jeweils letzter Sonntag im Monat geschlossen |
| Restaurant Bahnhof | Täglich geöffnet
Sonntag geschlossen |
| Tea-Room Toffen | Dienstag bis Samstag 7.00 bis 18.30 Uhr,
Sonntag 9.00 bis 18.00 Uhr geöffnet
Montag geschlossen |
| Café Bar 21 | Montag 6.30 bis 14.00 Uhr und
Dienstag bis Freitag 6.30 bis 14.00 Uhr und
17.00 bis 00.30 Uhr geöffnet
Sonntag geschlossen |

Redaktion

Landi

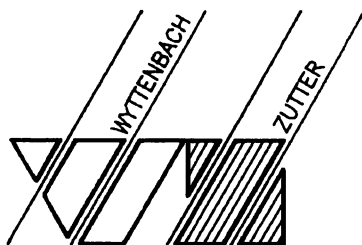
In Ihrer Nähe -
LANDI-Laden Toffen

- Frische Früchte und
frisches Gemüse
- Lebensmittel
- Getränke
Mineralwasser,
Obstgetränke, Bier,
Wein, Spirituosen
- Alles für den Winter
Streusalz, Schnee-
schieber, Schnee-
schaufel, Winter-
bekleidung etc.
- Heizöl
- Selbstbedienungs-
tankstelle

Öffnungszeiten:

Mo/Mi/Fr 07.45-12.00 Uhr
13.15-18.00 Uhr
Di/Do/Sa 07.45-12.00 Uhr

Telefon 031 819 06 11



ARCHITEKTUR UND PLANUNG

CHRISTIAN ZUTTER AG

TELEFON: 031 819 62 72

TELEFAX: 031 819 41 69

BAYWEG 9 3123 BELP (CH)

ARTEC

Architektur & Bauleitung AG

Armin Heiniger

3084 WABERN, Seftigenstrasse 222

Tel. 031 961 54 54

Fax 031 961 48 83

3125 TOFFEN, Bifangweg 7

Tel. 031 819 12 85

KENNEN SIE DAS
JOYAU VERT

Ich orientiere Sie unverbindlich
über diese Süßwasseralge und
wie Sie mit diesem hochwertigen
Naturprodukt Ihre Ernährung und
Ihr Wohlbefinden beeinflussen
können.

S. Herzig
Naturprodukte
Breitlohnweg 11
Tel. 819 78 11

Danke für den Fahrdienst

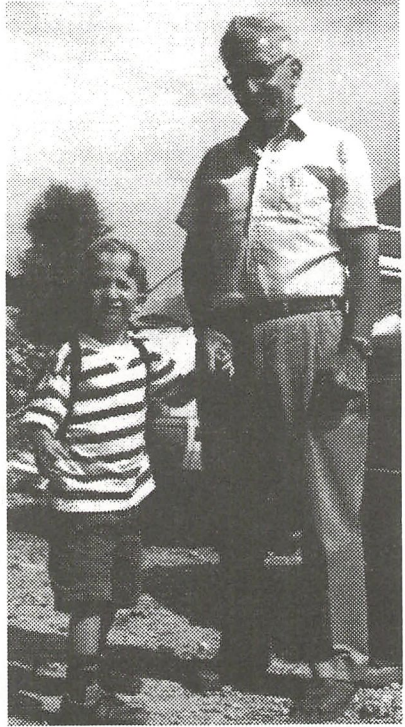
T. und B. Erb, Fahrbühlweg 37, Toffen, möchten auf diesem Weg Herrn Hans Siegenthaler, Niesenweg 10, ganz herzlich für die Entlastung danken, die er uns durch seinen freiwilligen Einsatz beim Rotkreuzfahrdienst, Toffen, gebracht hat.

Unser Bub Jan hat sich immer sehr gefreut, wenn Herr Siegenthaler, auf die Minute pünktlich, auf unseren Vorplatz einbog, um Jan nach Thun in die heilpädagogische Spielgruppe mitzunehmen.

Nach all den vielen Jahren und vielen Tausend gefahrenen Kilometern für den Fahrdienst, gönnen wir Herrn Siegenthaler einen etwas geruhsameren Tagesablauf von Herzen und wünschen ihm und seiner Frau noch viele schöne gemeinsame Jahre.

Der Vermittlerin des Rotkreuzfahrdienstes in Toffen, Frau L. Ostheimer, danken wir für ihre Hilfe und hoffen, dass sie immer genügend freiwillige Helfer für diesen von Kranken, Behinderten und älteren Menschen hochgeschätzten Fahrdienst finden wird.

T. Erb



Was mir nicht gefällt

Die neue, wahrscheinlich nützliche und notwendige, Verkehrsführung auf der Abzweigung Thunstrasse/Bahnhofstrasse scheint nun definitiv zu sein. Es ist die Gelegenheit, einmal zu sagen, was mich und andere schon seit Jahren an der Gestaltung dieses «Toffner Verkehrsknotenpunktes» stört: Die nackte, kalte, teilweise unkrautüberwucherte Deckplatte der Garagen des Hauses Thunstrasse 1. Hierher gehörten einige Sträucher, Blumen und mindestens ein Ruhebänklein. Wer im Sommer die Bahnhofstrasse und den Stutz hinaufkeucht, wüsste eine Möglichkeit zum Ausruhen zu schätzen. Ein kleines, farbiges Tüpfchen zur Auflockerung des Strassenbildes würde der Gemeinde nicht schlecht anstehen. Sollte die Gemeinde das Geld dafür nicht haben, so wüsste vielleicht die Gärtnerei Schrepfer etwas damit anzufangen.

Hans Matter



Offizielle
Direkt-
vertretung

MARAG MARTI RUDOLF

Autogarage und Carrosserie, Celette-Richtanlage
Spritz- und Einbrennkabine, Bremsprüfstand

3123 Belp, Steinbachstrasse, Telefon 031 819 25 45
3125 Toffen, Belpbergstrasse 5, Telefon 031 819 25 33



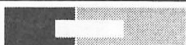
Paul Kappeler

Sanitäre Anlagen

3125 TOFFEN

☎ 819 32 20

Mitglied
SSIV



brünishOLZ

H. Brünisholz

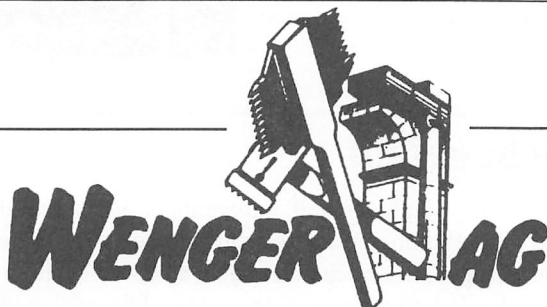
Bernstr 21 3125 Toffen

Küchenbau
Restaurationen
Schreinerei
Reparaturen

Tel 031 819 65 41

Fax 031 819 65 41

Natel 077 51 48 88



NATURSTEINARBEITEN
SANDSTEIN • MARMOR • GRANIT

Büro: Bernstrasse 16
Werkstatt und Ausstellung
Gartenstrasse 10 • 3125 Toffen
Telefon 031 / 819 46 80
Telefax 031 / 819 45 80
Natel 077 / 51 79 16

Renovationen von Sandsteinfassaden • Steinhauerarbeiten • Wandverkleidungen
Küchenabdeckungen und Grabmale in Naturstein

Einwohnerzahl Toffen am 31. Dezember 1994

Se. Toffen zählte am 31.12.94 2006 Einwohner ohne Aufenthalter und 2016 Personen inkl. Aufenthalter. Damit hielt sich die Veränderung gegenüber 1993 in engem Rahmen (31.12.93: 2004 Einwohner). Trotz grösserer Bauvorhaben wird auch im Laufe des Jahres 1995 nicht mit einer wesentlichen Änderung gerechnet. Erst 1996/97, nach Fertigstellung der Überbauung Stuckmatte, ist wieder mit einer grösseren Zunahme zu rechnen.

Das Toffner Wetter

Se. Der November geht mit einem Wärmeüberschuss von ca. 4 Grad Celsius zu Ende. Die letzten Novembertage bringen nachts Nebel, nach dessen Auflösung sind die Tage trocken und mild.

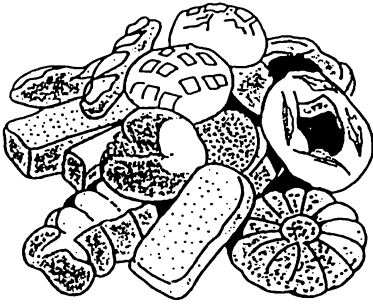
Am 27.11. ist ein besonders freundlicher und milder Herbsttag. Zum Monatswechsel herrscht wieder kühleres und nebligtes Wetter und am 4. und 5. Dezember fällt seit längerer Zeit Regen bei mildem Westwindwetter. Am 6. Dezember lässt der Regen nach und es wird sonnig. Nach kalter Nacht folgt ein sonniger Tag bevor wieder Regen einsetzt. Das Wochenende vom 10./11. Dezember ist sonnig und mild, vom Winter keine Spur.

Die Woche ab 12.12. beginnt mit Hochnebel, die Nächte werden kälter. Ab 15. kommt Bise auf bevor sich zum Wochenende wieder die Sonne zeigt, die Temperaturen aber nur noch Werte um 4 Grad erreichen. Ab 19. Dezember wieder regnerisch. In der Nacht zum 21.12. fällt der erste Schnee und die Landschaft zeigt sich weiss. In der folgenden Nacht und am 22.12. weiterhin leichter Schneefall, anschliessend kaltes Hochnebelwetter mit Bise.

Über Weihnachten liegt ein Hauch von Schnee bevor in der Altjahrswoche mit starkem Westwind Tauwetter einsetzt und die Temperaturen steigen. Die Silvesternacht ist regnerisch, vermischt mit einzelnen Schneeflocken.

Das neue Jahr beginnt mit einem Kälteeinbruch und in der Nacht zum 2. Januar fällt Schnee. Der Schneefall hält auch am Tag an und bei Tagestemperaturen unter Null Grad liegt am 3.1. eine geschlossene Schneedecke. Die Temperaturen sinken weiter und gehen in der Nacht bis minus 15 Grad zurück. Damit hat der Winter ab Jahresbeginn bis 9. Januar auch Toffen voll im Griff. Anschliessend setzt mit stürmischen Westwinden und Regen Tauwetter ein. In den Bergen hingegen fällt ergiebig Schnee, und es entsteht eine äusserst prekäre Lawinensituation.

Am 11. Januar herrscht noch windiges Regenwetter, in der folgenden Nacht erfolgt eine Abkühlung, und es setzt leichter Schneefall ein. Bis zum Abend des nächsten Tages liegt wieder eine geschlossene Schneedecke.

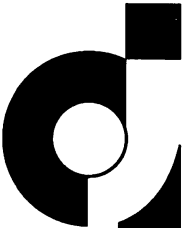




Der Tea-Room für jung und alt
Auswahl von über 80 Coupes
Grosse Auswahl an Patisserie

Tea-Room Bäckerei Toffen

Familie N. und U. Leuenberger
Telefon 031 819 22 05

		Hans Siegenthaler Heitern 3125 Toffen	
	Kunstschmiede Schlosserei	Mech. Werkstätte Landmaschinen	
	Belpbergstrasse 20 Tel. 031 819 05 07	Mitglied 	

	Garage Affolter		elf
	FIAT -Vertretung	Tankstelle	
Verkauf und Reparatur-Service-Werkstätte Velo Mofa		– EC-Direkt-Service – Kundenkarte mit Monatsrechnung – Notensautomat – Bedienung	
3125 Toffen	Telefon 031 819 05 86		

	Gottfried Hari
	Cheminée- und Ofenbau, Plattenbeläge
	Maurerarbeiten, Renovationen Stockhornstrasse 51 3125 Toffen Telefon 031 819 28 27 Telefax 031 819 44 78

In der Folge beherrschen klare und sehr kalte Nächte sowie herrliche sonnige Wintertage das Wettergeschehen. Die Woche ab 16. Januar beginnt nach kalten Nächten mit nebligen und kalten Tagen. Bei Redaktionsschluss ist es bewölkt, das Barometer fällt und auf der Wetterkarte zeigt sich eine Front mit Regen und steigenden Temperaturen.

Die Weltumsegler

ob. In der letzten «TZ» haben wir uns die Frage gestellt, weshalb Katrin Henzi nicht auch einmal einen kleinen Bericht für unsere Leser schreiben könnte. Und schon liegt ein Bericht auf dem Tisch. Er ist auf den 22. Dezember 1994 datiert und an Henzis Freunde gerichtet. Wir nehmen uns die Freiheit, ihn gleich weiterzugeben:

... Das halbesshafte Leben, das wir zur Zeit führen, behagt uns nur begrenzt. Wir freuen uns auf einen zweiten Sommer in Alaska. Wir haben uns vorgenommen, nächstes Jahr richtig zu bummeln. Im 94 sind wir nämlich ausgesprochen viel und lang gesegelt. Nach einem wilden, lauten Karneval in Trinidad entdeckten wir Venezuela als Supersegelrevier mit kristallklarem Wasser, sauberen Sandstränden und erstaunlich wenig Segelbooten. Via Bonaire rollten wir vor einem stürmischen Passat direkt in die San-Blas-Inseln. Diese mit Palmen bestückten Inseln und Inselchen sind so richtig gemacht, um «die Seele baumeln» zu lassen. Den eindrücklichen Panamakanal passierten wir problemlos. Anschliessend kam unser bisher grösstes Stück Meer. In sechs Wochen schafften wir die über 5000 Meilen lange Strecke von Panama nach Hilo auf Hawaii: drei Wochen super, zwei Wochen durchzogen, eine Woche lausig (Flaute). Hawaii gefiel uns so gut, dass aus dem geplanten Kurzaufenthalt ein Monat wurde. Auf der Fahrt nach Kodiak, Alaska, holte uns ein Tief ein. Stengah (Name des Schiffes, Red.) und Crew wurden durchgeschüttelt und mit Vehemenz in die richtige Richtung geblasen. Ab Kodiak tauchten wir in die kühle Welt von Alaska. Vom ersten Moment an waren wir fasziniert: Solche Berge, Gletscher, Fjorde in absoluter Unberührtheit hatten wir nicht erwartet. Wir wurden zu überzeugten Alaska-Fans. Auch Michi, der uns für ein paar Wochen besuchte, wurde angesteckt. Er entwickelte sich zum passionierten Fischer. Aus Zeitgründen liessen wir ganz Südost-Alaska links liegen und ... motorten direkt nach Seattle. Tagelang kein Wind, es war zum Verzweifeln. Sogar zwei Stopps mussten wir einschalten mit dem einzigen Zweck, den Tank zu füllen. Immerhin, wir haben Seattle termingerech erreicht.

In ein paar Wochen wollen wir via British Columbia nach Südost-Alaska segeln, wo uns Erika und Hansueli Mettler besuchen werden. Auf unserem zweiten Abstecher in den Prince William Sound werden uns Nyffeneggers begleiten. Sollte unser Alaska-Fieber bis Ende Sommer noch nicht abgeklungen sein, überwintern wir direkt in Alaska, Polarlicht und Bärenjagd inklusive. Ist es endgültig Zeit zum Aufwärmern, segeln wir nach Kalifornien. Mal sehen.

**Auch im Schadenfall lässt die «Winterthur»
keine Misstöne aufkommen.**



winterthur

Von uns dürfen Sie mehr erwarten.

*Agentur Toffen
Hans Glauser
Bahnhofstr. 18
3125 Toffen
031 819 12 50*



Oldtimer Galerie Toffen

presents:

RHYTHM JACK AND THE MEMPHIS LINERS

Freitag, 10. März / 7. April / 5. Mai / 2. Juni 1995

jeweils um 20.30 Uhr im Restaurant der Oldtimer Galerie Toffen

Eintritt: Fr. 10.–



Beratung, Planung und
Ausführung von
Elektro-Anlagen
Telefon A + B
EDV-Kabelsysteme
Reparaturen und Servicedienst
Haushaltgeräte

Zweigstelle Toffen
Gartenstrasse 10
Telefon 819 10 80

apotheker beip

Medikamente, Rezepturen, Kräuter, Sanitätsartikel,
medizinische Kosmetik

Belpbergstr. 10

Filiale Steinbach

Tel. 819 56 81

Toffens Landwirtschaft

ob. Wir fühlen es, und wir sehen es: es gibt in Toffen immer weniger Landwirtschaftsbetriebe und immer weniger landwirtschaftlich Beschäftigte. Eine Auswertung der absoluten und statistischen Zahlen im Entwurf für die neue Publikation «Toffen, das fröhliche Dorf» verdient unsere Aufmerksamkeit.

Landwirtschaftsbetriebe

Jahr	1920	1941	1960	1975	1990	1993	1994
Einwohner	822	780	906	1513	1970	2020	2014 ²
Landwirt. Beschäftigte	356	281	236	150	35	28	22 ¹
Landwirt. Vollbetriebe		58		28	22	18	16 ¹

¹ Nach eigener Zählung

² 31.10.1994

Tierstatistik

Jahr	1946	1973	1978	1983	1988	1993
Rindviehbestand	452	613	642	573	515	511
Pferde	74	33	20	14	21	11
Schweine	148	322	349	267	419	239
Schafe	24	42	70	55	125	295
Ziegen	24	16	25	48	31	3
Bienenvölker	142	118	124		77	

An der Tierstatistik fällt die starke Zunahme des Schafbestandes auf. Einer der Gründe dafür ist die Zunahme der nebegewerblichen Kleintierhaltung. Auffallend ist umgekehrt die Abnahme des Ziegenbestandes auf 3. Dass es nur noch etwa 11 Pferde in der Gemeinde gibt, ist weiter nicht verwunderlich. Dafür gibt es leider eine ganze Menge triftiger Gründe (Hohe Kosten, beschränkte Einsatzmöglichkeiten). Das Beschlagen eines Pferdes kostet heute etwa 130 Franken.

Am 28. März 1927 wurde die Viehversicherung Toffen bei einem Mitgliederbestand von 42 gegründet. 1957 waren es 66 Mitglieder mit einem Viehbestand von 511 Stück. 1994 sind es noch 20 Mitglieder mit einem Viehbestand von 450 Stück. Der Mitgliederbestand ist grösser als die ausgewiesenen landwirtschaftlichen Vollbetriebe, weil auch Vieh von Nebenbetrieben versichert ist.

Eigentlich sprechen diese beiden Tabellen für sich. Trotzdem, ein Kommentar drängt sich auf! Seit 1990 sind also 6 Bauernbetriebe verschwunden. 1994 arbeiten gerade noch 22 Personen hauptberuflich in der Landwirtschaft. Auf 1000 Einwohner sind es also noch etwa 13. Aus dem einstigen Bauerndorf ist eine vorstädtische Angestellten- und Handelsgemeinde geworden!

RESTAURANT **Santana** SÜDBAHNHOF

Fam. V. Barros-Brönnimann
Weissensteinstrasse 61
3007 Bern

☎ 031 / 371 12 77

Bankett bis zu 60 Personen auf Anfrage,
auch Samstag und Sonntag

Kennen Sie
unsere gemütlichen
Lokalitäten?

GASTSTUBE
CHURRASCERIA
WINTERGARTEN
GARTEN

Samstag und Sonntag geschlossen



STUDIO BIANCA

Bahnhofstr. 27

Telefon: 031 / 819 29 09

Inhaberin: Brita Zehnder

Mitglied SVHN und SVMB

Alternative Behandlungen, Massagen, Kosmetik, Solarium
nur mit Voranmeldung

Verkauf folgender Produkte: **M. Mességué:** Kräuterkosmetik, Tees, Heilkräuter,
Pflanzentropfen, Phytoprodukte

Bergland: Naturkosmetik, rein ätherische Öle, Duftlampen

kleines Sortiment an dekorativer Kosmetik, Literatur zu Naturheilverfahren, div. Musik zum Entspannen

Bigler & Co. AG **Holzbau Bern**

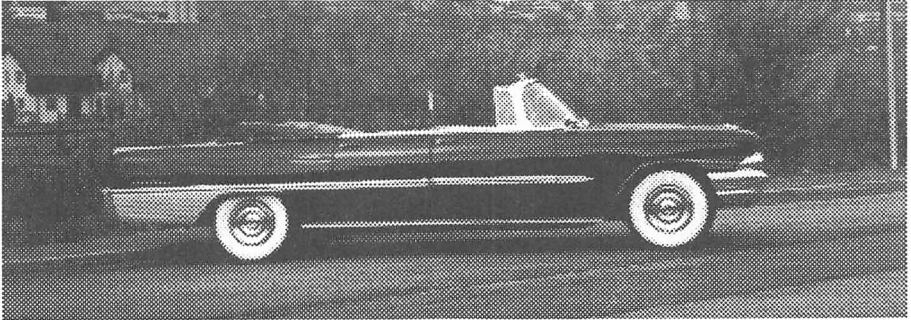
Strandweg 72
3004 Bern-Felsenau
Telefon 031 30129 36
Telefax 031 30229 36

Privat: P. Bigler, 3125 Toffen
Telefon 031 81933 87

- Zimmerarbeiten
- Schreinerarbeiten
- Umbauten
- Parkettböden
- Zäune
- Isolationen

Erinnerungen an den kalten Krieg

Se. Das Foto zeigt die teilgepanzerte Staatskarosse von Leonid Breschnew aus dem Jahre 1976. Typ ZIL 111, Cabriolet, mit 6-Zylinder-Motor, einem Kubikinhalt von 8 Litern und einer Leistung von ca. 230 PS. Das Gewicht beträgt etwa 4 Tonnen. Von diesem Fahrzeug, auf der Basis der amerikanischen Chrysler gebaut, wurden nur drei Stück hergestellt. Eines dieser Fahrzeuge befindet sich in Kuba, das andere in einem Museum in Litaun. Das abgebildete Exemplar kann in der Oldtimer-Galerie besichtigt werden.



Pfadi Warrenfels

Zuerst danken wir Familie Signer, dass sie seit Herbst 1994 fur die Meute «DARSI», oberes Gurbetal, als Elternvertretung tatig ist. Vielen Dank!

Pfadi Life:



Weihnachtsfeier 1994

Mit kalten Handen und halberfrorenen Fussen marschierten wir an der Pfadi-Weihnachtsfeier in den mit Kerzen beleuchteten Wald in Belp. Eine grosse Schar von

Pfadis und Eltern sangen und feierten zusammen Weihnachten. Doch die eisige Kälte trieb uns ins gemütliche Pfadiheim, in dem wir mit Kuchen, Tee und einer schönen Weihnachtsgeschichte verwöhnt wurden. Manchmal sollte die Zeit stehen bleiben!

Nun, es geht voll weiter und wir freuen uns schon auf die bevorstehenden Übungen und Aktivitäten. Natürlich ist wie immer jedermann eingeladen.

Barbara Reusser

Samariterverein Toffen

Am Weihnachtshöck vom 2. Dezember 1994 im Restaurant Bären haben erfreulich viele Mitglieder teilgenommen. Bei den lustigen, aber anspruchsvollen Spielen und dem Quiz waren schöne Preise zu gewinnen wie: Ein Week-end, eine Hafenerundfahrt, eine Schlossbesichtigung und ein Nachtessen bei Kerzenlicht! (Ein wenig Fantasie war aber dabei!)

Die Konzentration war teilweise so gross, dass man eine Stecknadel hätte zu Boden fallen hören. Für die schöne Tischdekoration und die Organisation herzlichen Dank an Annemarie und Walter.

Unser Präsident, W. Sennewald, war vor Weihnachten für eine Operation im Spital. An dieser Stelle wünschen wir Wolfgang im Namen aller Vereinsmitglieder recht gute und baldige Besserung.

Nach 18 Jahren Organisation des Blutspendens hat Helga Messerli das Amt auf Jahresende an Annemarie Beyeler übergeben. Wie viele Anfragen und Telefonanrufe Helga während dieser Jahre wohl hatte, ist kaum vorstellbar.

Wir danken Dir, Helga, für Deine Mühe und Deinen Einsatz bestens. Zum Dank erhält Helga für ihre Arbeit vom SRK einen Zinnteller.

Wir hoffen, dass auch Annemarie so viel Geduld aufbringen und immer genügend Helfer finden wird.

Nachfolgend einige Themen aus unserem Jahresprogramm 1995:

Februar	Hilfe, keine Luft mehr ...
März	Wie man sich bettet, so liegt man
Mai	Der unerwartete Schlag
Juni	Transportieren ja, aber wie
September	Der Ferienstich
November	Die Axt im Haus ...

Blutspenden: 30. Mai und 12. Dezember 1995

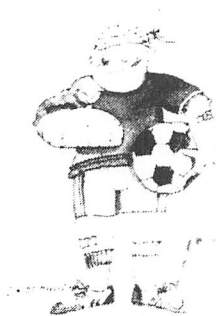
Öffentliche Kurse: Nothilfekurs für Schüler, ab 4. März
CPR-Kurs (externe Herzmassage), ab 4. April an
3 Abenden, Kurskosten Fr. 150.-. Detaillierte Angaben
folgen im «Seftigen-Anzeiger».
Hilfe zur Selbsthilfe, im August.
Anderen Menschen beistehen, im Oktober.

25 Jahre Samariterverein Toffen! Zu diesem Anlass organisiert der Verein am Sonntag, den 9. April 1995 ein Samariter-z'Morge im Singsaal Toffen.

Herzlich willkommen in unserem Verein sind immer neue Samariterinnen und Samariter. Auch schnuppern ist erlaubt!

M. Gäumann / C. Wagner

Unser Tip zur Unfallverhütung



Trainiert und fit ins Spiel!

Unser Tip zur Unfallverhütung



Risiko richtig einschätzen!

Vorsorge ist besser als heilen!

Gemeinnütziger Verein

Am 13. Januar fand unsere Hauptversammlung statt. Der Vorstand und die Rechnungsrevisoren stellten sich für eine weitere Amtsdauer zur Verfügung und wurden einstimmig wiedergewählt. Unter 11 Neuaufnahmen durften wir als hundertstes Mitglied Frau Vreni Schmutz willkommen heissen.

Im laufenden Jahr möchten wir die Grillstelle noch mit Tischen und Bänken vervollständigen. Im Mai laden wir wieder zum Seniorenausflug ein. Wir freuen uns, wenn sich am 7. Juni 1995 möglichst viele von euch auf dem Bärenplatz einfinden. Leider hat unser Präsident Heinz Reber mit der Gesundheit zu kämpfen. Lieber Heinz, wir wünschen Dir recht gute Besserung.

K. Jaggi

Toffen am Niesenweg 5

vermieten wir in wundervoller Umgebung

neu gebaute 3 1/2- und 4 1/2-Zimmerwohnungen

Mietzins inkl. alle Nebenkosten Fr. 1'670.--
bzw. Fr. 1'850.--

- grosser Balkon mit Giebeldach
- Parkettboden und Spannteppiche
- Geschirrspüler und Glaskeramikfeld
- Estrich sowie Kellerabteil
- Lift

Einstellplätze können auch von aussenstehenden
Interessenten gemietet werden.

Für eine Besichtigung oder für eine Dokumentation
dieser anspruchsvollen Wohnungen wenden Sie sich
an unseren Herrn Kilchör.

ROBERT PFISTER AG

**Ihr sicherer
Partner**

seit über 40 Jahren

Immobilien und Verwaltungen
mit gut geschultem und diplomiertem
Fachpersonal

Versicherungen
Hauptagentur Zürich Versicherungen
für sämtliche Versicherungsbereiche

ROBERT PFISTER AG
Neuengasse 17, 3011 Bern
Telefon 031 311 02 55

Kirchenverein Toffen

Seit unserem Auftreten am diesjährigen Toffen-Märit stellt sich immer wieder die Frage, was will der Verein mit der Idee «Gürbe-Huus»? Weshalb wurde der Begriff «Bewährtes» so oft wiederholt?

Unsere Präsentation mit der originellen und auffälligen Computer-Show beinhaltet die Antworten auf die aufgeworfenen Fragen. Eines der wichtigsten Stichworte lautet: «Wecken des Geistes von 1979.» Damals beeindruckte eine überwiegende Mehrheit der Bewohner unseres Dorfes mit einem Engagement der Sonderklasse. Ein grossartiges Fest zugunsten eines kirchlichen Gebäudes war das erfreuliche Resultat. Viele der damals Aktiven schwelgen noch heute in diesen schönen Erinnerungen. Hier möchten wir anknüpfen. Ein gediegenes, bewährtes Konzept soll ein Projekt initiieren, das finanziell tragbar und ohne fremde Hilfe durch die Kirchgemeinde realisiert werden kann. Wir lösten uns von der Idee, das allumfassende, allen dienende und für alle Eventualitäten konzipierte Allerweltsgebäude zu bauen. Trotzdem soll das Projekt ein offenes Haus werden. So können wiederum begeisterte Mitträger einer kirchlich verankerten Zielsetzung gewonnen werden. Eine Zielsetzung, wie sie 1979 spürbar und allgegenwärtig war.

Die Vorstellung unserer Idee wurde im Kirchgemeinderat wohlwollend aufgenommen und hat bereits gewisse Aktivitäten und Gespräche ausgelöst. Der Kirchenverein wurde vom Kirchgemeinderat eingeladen, drei Mitglieder für die Mitarbeit in einer Projektkommission zu bestimmen. Der Verein delegiert für diese Aufgabe Vreni Hofer, Markus Rätz und Wolfgang Brunner.

Die Aufgaben des KVT können stichwortartig zusammengefasst werden:

mithelfen – mittragen – mitgestalten

Um alle Interessierten für dieses Unterfangen zu begeistern und eventuell zur Mithilfe zu bewegen, werden wir natürlich auch

informieren.

Der Kirchenverein Toffen hat sich nicht nur einem Thema verpflichtet, er hofft auf ein kirchliches Gebäude. Seine Aktivitäten, wie Sichte- und Waldgottesdienst, Werkstattkonzert, Besucherdienst und Mitgestalten von weiteren Gottesdiensten lassen auf dienstbare Geister schliessen. Wenn sich dann derart Arbeitswillige finden, die noch auf die Gabe der Musikalität zählen können, erwarten uns immer wieder beglückende Momente, wie der Gottesdienst unter dem Titel «Besinnung in Wort und Musik» vom 13. November 1994. Auch der weihnächtliche Familiengottesdienst mit den Beiträgen des Singkreises dürfte in guter Erinnerung bleiben.

Wolfgang Brunner



Coop Bern

immer in Aktion
Ihr Partner
beim täglichen

Einkauf!





Theaterverein Toffen

Anlässlich der Jahreshauptversammlung vom 20.1.1995 wurde Fritz Bigler zum Ehrenmitglied ernannt. Der Theaterverein dankt ihm für seine ausserordentlichen Leistungen. Seit der Gründung des Theatervereins amtierte er als Präsident und übergibt nun die Führung an Hansueli Tanner. Ein ausführlicher Bericht der Hauptversammlung folgt in der nächsten Ausgabe.

M. Kilchherr



Männerchor/ Gemischter Chor Toffen

Voranzeige:

Zwei Konzerte mit Liedern aus aller Welt
11. + 18. März 1995, um 20.15 Uhr im Singsaal Toffen

11. März

Liedervorträge Männerchor + Gemischter Chor Toffen
und erstmals in Toffen

die Steelband NOPANIQUE

anschliessend Tanz mit dem **Duo Sunrise**

18. März

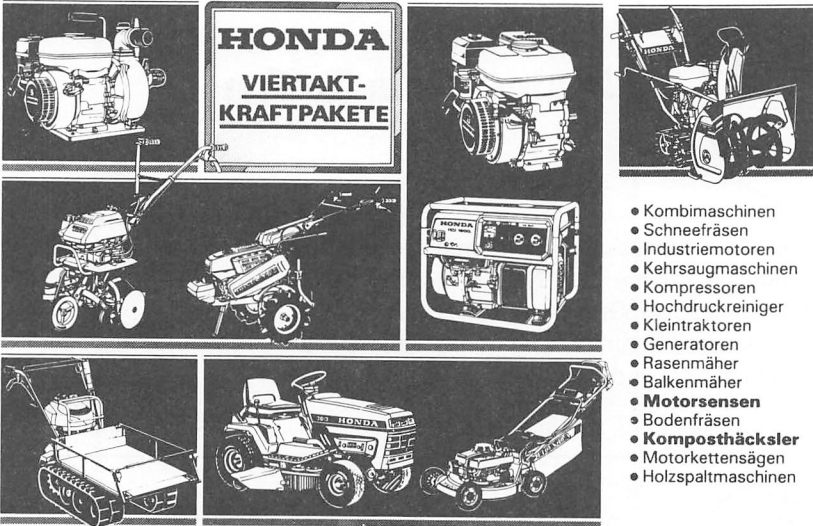
Liedervorträge Männerchor + Gemischter Chor Toffen

Gäste Männerchor Zäziwil

anschliessend Tanz mit dem **Ländlertrio Bruhin**

Platzreservierungen ab 1. März 1995: V. Krebs, Tel. 8192231

Ärztlicher Notfalldienst Belp und Umgebung ☎ 8196464



- Kombimaschinen
- Schneefräsen
- Industriemotoren
- Kehrsaugmaschinen
- Kompressoren
- Hochdruckreiniger
- Kleintraktoren
- Generatoren
- Rasenmäher
- Balkenmäher
- **Motorsensen**
- Bodenfräsen
- **Komposthäcksler**
- Motorkettensägen
- Holzspaltmaschinen

MATTER

3125 Toffen
 Belpbergstrasse 7
 Telefon 031 819 5107
 Samstag Vormittag
 geöffnet!

**CARROSSERIE
 KURT
 HOFBAUER**

Gewerbe-Zentrum
 Halle 9
 Gartenstrasse 10
 3125 Toffen
 Tel. 031 819 20 50

**MALEREI
 A. FRIEDRICH**

*Carrosserie-Reparaturen sämtlicher Marken
 Chassisrichtanlage
 Farbspritzkabine*

*Wir empfehlen uns für saubere und
 termingerechte Arbeit.*

Musikgesellschaft Toffen

Hauptversammlung vom 6. Januar 1995

Mit einem kräftigen Gongschlag wurde die diesjährige Hauptversammlung im Restaurant Bären eröffnet.

Alle 13 Traktanden wurden zügig behandelt.

In seinem Jahresbericht verwies Präsident Claude Muller auf 88 Proben und Auftritte im vergangenen Jahr.

Wie damals «Lugano 91» wurde nun auch «Thun 94» zu einem der unvergesslichen Höhepunkte unserer Vereinsgeschichte. Ein Erlebnis, das sicherlich keines der Aktivmitglieder missen möchte. Doch nicht zu vergessen sind die Vorbereitungen für das kant. Musikfest, wie z. B. das Intensivwochenende, wodurch wir das Aufgabestück «recht gut» in den Griff bekamen.

Einen Dank ausgesprochen erhielten unser Dirigent, Martin Meyer, für seinen grossen Einsatz und für die kompetente musikalische Führung sowie alle Aktivmitglieder für ihren Einsatz und ihre Disziplin über das ganze Jahr.

Die Fleissauszeichnungen konnten dieses Jahr 24 Musikanten entgegennehmen.

Nie gefehlt: Hadorn Hans, Jenni Beat. **1x gefehlt:** Meyer Martin, Hirter Adolf, Schnegg Beat, Jenni Heinz. **2x gefehlt:** Wyss Heinz, Ryff Hans-Peter, Etter Hanspeter, Kasteler Stefan. **3x gefehlt:** Beyeler Pamela, Gurtner Walter, Beyeler Samuel. **4x gefehlt:** Pulver Manuela, Muller Claude, Jenni Karin. **5x gefehlt:** Gurtner Suzanne, Gurtner Martin, Stern Walter. **6x gefehlt:** Jordi Sandra, Ruf Claudia, Hänni Werner, Bräuchi Hanspeter, Meyer Otto. Allen herzliche Gratulation.

Der gemütliche Teil durfte auch diesmal nicht fehlen. Nach dem feinen Znüni vergnügten sich alle mit dem «selbstgedrehten Video» (Dingsda à la Wanda und Boris Muller).

Für den Höhepunkt in unserem Tätigkeitsprogramm 1995 sorgt die Neuuniformierung vom 27. August.

A. Kasteler

Hornussergesellschaft

Da unsere Hauptversammlung erst nach Redaktionsschluss der nächsten Ausgabe stattfindet, wiederhole ich nochmals den Aufruf an interessierte Knaben, sich in der nächsten Saison auf unserem Hornusserplatz einmal das Hornussen anzuschauen und erklären zu lassen.



**KÜNG METZG
TOFFEN**

Tel. 031 819 02 58

*Der kürzeste Weg
zu schmackhaftem
Fleisch dank
eigener Schlachtung
und Produktion.*

*Haben Sie die hausgemachte
Toffener-Salami ohne Stabilisatoren
und Geschmackverstärker
schon probiert?*

Physiotherapie in Toffen

**Praxiseröffnung:
Montag,
27. Februar 1995**

Isabel Syed-Ziehli
staatl. dipl. Physiotherapeutin
Belpbergstrasse 6
3125 Toffen
Telefon 819 82 30



Jahresprogramm

März

12. Wettspiel mit Süri 12.30 H
 25. Kampfrichterkurs Toffen
 26. Wettspiel mit Zuchwil 12.30 H

April

1. Wettspiel mit B.Beundenf. 13.00 A
 8. Wettspiel mit Thörishaus 13.00 A
 23. M.S. Spiel Grünenmatt 13.00 A
 30. M.S. Spiel Dürrenroth 12.30 A

Mai

6. Wettspiel Gammen 12.30 A
 7. M.S. Spiel Trimstein 12.30 A
 13. Wettspiel Belp 13.00 H
 20. M.S. Spiel Thun 13.00 H
 28. M.S. Spiel Sinneringen 13.00 H

Juni

11. M.S. Spiel Lueg 12.30 A
 18. M.S. Spiel Lyssach 13.00 H
 23./24. Gruppenmeisterschaft in Bern
 25. M.S. Spiel Wichtrach 13.00 A

Juli

2. M.S. Spiel Schüpbach 13.00 H
 9. M.S. Spiel Heimiswil-Dorf 12.30 A
 16. M.S. Spiel Stalden-Dorf 13.00 H
 30. Freundschaftshornussen Gasel

August

5. Jubiläum Bern-Beundenfeld
 6. Jubiläum Gasel
 13. Amtshornussertag Gerzensee
 27. Mittell. Fest Krailigen

September

3. Interk. Fest Hintermoos-R.
 16. Gruppen Final Höchst.
 23. Wettspiel Krauchthal 13.00 H
 24. M.S. Spiel Ruegsau 12.30 H
 30. M.S. Spiel Hasle 12.30 A

Oktober

7. Wettspiel Hämlismatt 12.30 A
 8. M.S. Spiel Belp 12.30 A
 15. M.S. Spiel Lugenbach-H. 12.30 H

Wir hoffen, dass wir bei recht vielen Heimspielen durch die Leser der «Toffe-Zytig» unterstützt werden, und dass möglichst viele Junghornusser im Jahr 1995 entdeckt werden.

Ueli Meer

Auflösung des Kreuzworträtsels in Nr. 76

		1	G		2	L		3	A		4	B		
		5	B	R	6	A	E	7	U	C	8	H	I	
9	K	L	O	S			10	S	H	E	L	L		
		12	A	S	T	R	A			13	J	L	E	
		14	T	S	I				15	A	M	I	S	
16	A	T	M			17	A	18	S	T	A	G		
		19	E	A	20	G	L	E			T		21	F
		22	R	T	L			23	I	24	K	O	N	E
25	D		26	T	A	27	R	T	A	R			I	
28	B	S		29	S	P	E	T	T	E	N			

FOTO VIDEO HONEGGER

Bahnhofstrasse 9 3123 Belp Tel. 031 819 21 23

Ihr Bilderspezialist

Passfotos innert 5 Minuten

Hochzeitreportagen, Portraits, Videoproduktionen



**Gesundheit
Schönheit
Wohlbefinden**

Gesundheit, Schönheit und Wohlbefinden sind erlernbar.
Verlangen Sie unverbindlich unsere Dokumentation!

Chakra-Zentrum, Sibylle Strübin
Belpbergstrasse 6, 3125 Toffen, Telefon 031 819 85 84

Wär wyter dänkt, chouft nächer i!

Gewerbeverein Toffen und Umgebung



Erweitertes Training

Erfreulicherweise können in unserem Verein die guten Vorsätze fürs neue Jahr sogleich in die Tat umgesetzt werden. Auf der Suche nach intensiverem Training fanden unsere Leiterinnen eine vielversprechende Erweiterung in Form eines Trainingswochenendes. Dieses Vorhaben wurde an der Hauptversammlung vom 12. Januar mehrheitlich angenommen. Somit erwartet uns am 6./7. Mai ein intensives, abwechslungsreiches Sportweekend, an dem bestimmt auch Kameradschaft und Gemütlichkeit gepflegt werden.

Tätigkeitsprogramm:

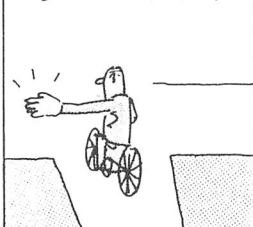
- 4./5. März Ski-Weekend
- 6./7. Mai Trainingslager
- 21. Mai Hauptprobe Verbandsvorführung ETF
- 25. Mai Turnfahrt Münsingen

M. Haldi

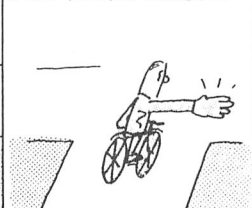
O VELO!

HANSPETER WYSS

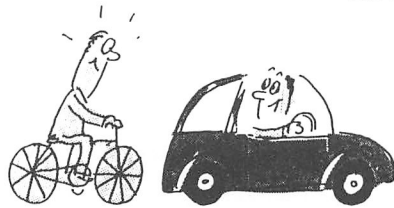
SOO LINKS ABBIEGEN



...SOO RECHTS ABBIEGEN

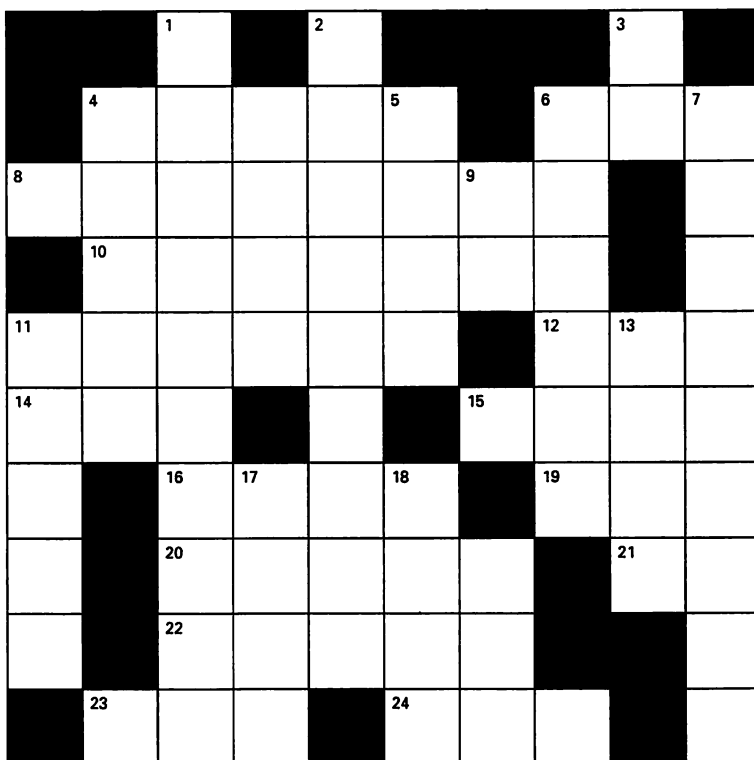


UND BEIDE SIND ZUFRIEDEN!



Schweizerische Beratungsstelle für Unfallverhütung bfu

Toffner Kreuzworträtsel



Waagrecht

- 4 kleines Flugzeug
- 6 Toffner Name (y = i)
- 8 Toffner Name
- 10 Gleichheit, franz.
- 11 Gartenblumen, Mundart
- 12 Strasse, abgekürzt
- 14 Meer, franz.
- 15 nicht mild
- 16 Gewässerabschluss
- 19 nicht alt
- 20 greisenhaft
- 21 Südost, Abkürzung
- 22 Toffner Name
- 23 Stadt in Marokko
- 24 Artikel

Senkrecht

- 1 alte Toffner Quartierbezeichnung
- 2 Vorschrift, Anweisung
- 3 landw. Produkt
- 4 von der auf
- 5 sauber
- 6 Toffner Name
- 7 Toffner Quartier
- 9 Flüssigkeitsmass, abgekürzt
- 11 Vogel
- 13 drei, spanisch
- 17 Geschlechtsname
- 18 Oberländer Ortsname

Altersturnen Toffen

Mit einem kleinen Fest im Singsaal übergab am 12. Oktober 1994 Leni Blatter ihr Amt als Leiterin des Altersturnens an Marlyse Tschanz und Edith Siegenthaler. Fünfundzwanzig Turnerinnen, davon auch solche, die aus gesundheitlichen Gründen nicht mehr mitturnen können, sassen erwartungsvoll an den gedeckten z'Vieri-Tischen. Mit einer kurzen Rückschau auf die 23 Turnjahre eröffnete Leni das Festli. Besonders begrüßte sie die sechs Seniorinnen, die bereits am Anfang, 13. Oktober 1971, dabei waren; wovon Emmi Vogel und Emmi Bracher noch jetzt aktiv mitturnen. Leni überreichte allen eine rote Rose, auch der ältesten Mitturnerin, Friedi Hummeler, 93jährig. Auch Angele Gersonde hat eine Blume verdient, kommt sie doch seit dem Wegzug von Toffen möglichst jeden Mittwoch von Bern her zum Turnen. Es sind überhaupt fleissige Turnerinnen. Schon 1971 waren 32 Mitglieder eingeschrieben. Seit 3. Juni 1981 wird in zwei Gruppen geturnt, mit heute total 48 Aktiven. Alle Turnerinnen danken Leni mit einem Gedicht für die tollen Turnstunden. Mit viel Applaus wird ihr ein schön geschmückter Korb mit einem Rosenbäumchen überreicht. Schön, dass Leni weiterhin bei uns mitturnt.

M. Tschanz

Wir turnen jeweils am Mittwochnachmittag in zwei Gruppen. Wer Lust hat im Senioren- oder Altersturnen mitzumachen, ist herzlich eingeladen. Auskunft erteilen:

Marlyse Tschanz
Bifangweg 27
3125 Toffen
Tel. 819 1075



Edith Siegenthaler
Kaufdorfstrasse 36
3125 Toffen
Tel. 819 5975

S+ Samariter

Ihre Tante stösst aus Versehen beim
Kaffeeanbrühen den vollen Filter um. Der
heisse Inhalt ergiesst sich über ihren Arm.
Wie leisten Sie Erste Hilfe?

*Der verbrühte Arm muss mindestens 15 Minuten
mit Wasser gekühlt werden. Haben Sie ein
Gefäss mit Eisswasser, kann die Patientin schon
vorher zum Arzt gefahren werden.*



Turnverein

Unihockeyturnier in Ittigen vom 21. November

Nach dem verlorenen Startspiel vermochten wir uns wieder zu fangen und erreichten auf dem ersten Gruppenplatz die Finalsiege. Wir schieden dort im Viertelfinale aus.

Unihockeyturnier in Belp vom 28. November

Wir beteiligten uns wie letztes Jahr wieder am Unihockeyturnier in Belp. Leider konnten wir nicht an den letztjährigen Erfolg anknüpfen, als wir den zweiten Platz erreichten. Dieses Mal schieden wir schon nach der Vorrunde aus. Irgendwie hat heuer die Chemie nicht ganz gestimmt, aber so ist eben der Sport.

Nächste Daten

25./26. Februar	Steinbockrennen	Märxi
11./12. März	MTV-Skitag	Elsigen-Metschalp
21.–23. April	Trainingslager	Naters

Jugendriege

Unihockeyturnier vom 21. November

Mit fünf gut trainierten und gut eingestellten Mannschaften pilgerten wir nach Ittigen, um unseren letztjährigen Sieg zu verteidigen. Und bereits die Vorrunde verlief vielversprechend. Drei Mannschaften konnten sich für die Finalsiege qualifizieren. Die Siege wurden zum Teil sehr schön herausgespielt. Auf härtere Gegenwehr stießen die drei weitergekommenen Mannschaften erst in den Finalsiegen. Die Mannschaft von Ittigen zeigte ihr Können und eliminierte im Achtel- und Viertelfinale je eine Toffner Mannschaft, um dann im Final auf die erste Toffner Mannschaft zu treffen. Die Toffner waren gewarnt und spielten diszipliniert und ruhig ihren Sieg heraus. Dieser Sieg ist ein Verdienst der Jugeler aber auch von ihrem Coach Hans-Peter Leu, der sehr gut versteht, die verschiedenen Spielertypen zu einer harmonischen Mannschaft zu schweißen.

Nächstes Datum

25./26. März Geräteeinzelwettkampf Belp

M. Ebner

Aus alter Zeit

Ausschnitt aus einem Interview mit der Hausangestellten Rosa Bieler in der «BZ» vom 22.12.1984: «Ich diene nun schon seit fünfzig Jahren.»

Ich diene nun schon seit 50 Jahren, aber ich war nicht immer am selben Ort. Am interessantesten war es auf Schloss Toffen, wo ich zwölf Jahre lang war, und im «Baumgarten» wo ich heute noch bin.

Die wunderbarste Zeit war für mich auf Schloss Toffen. Ich pflegte die Schlossherrin während ihrer ganzen Krankheit. Der Arzt hatte mir ihre Pflege anvertraut, aber daneben hatte ich noch Arbeit im Schloss zu tun, das gar weitläufig und gross ist. Manchmal kam auch die legendäre Madame de Meuron zu Besuch. Wenn sie zu Fuss kam, musste ich ihr helfen, die Schuhe zu wechseln. Eines Tages aber konnte ich mich überhaupt nicht bücken, und da kam sie gerade. Ich dachte bei mir: «Was mache ich jetzt?» Ich ging auf die Knie und versuchte ihr so zu helfen. Aber Madame de Meuron sagte zu mir: «Was tüt Dir, Fröilein? Mit Euch stimmt doch öppis nid. Ig wirde luege, dass Dir zum Tokter göit.» Und richtig, am nächsten Tag musste ich zum Arzt, und der stellte dann fest, dass ich mir eine Rippe gespalten und gequetscht hatte.

Als ich nach Toffen kam, gab es dort nur teilweise Elektrizität. Wir hatten Petrollampen, die wir jeden Morgen putzen mussten. Nur schon bis wir am Morgen alle Fensterläden geöffnet hatten, vergingen mindestens zehn Minuten. Das Schloss hatte 24 Zimmer, und die mussten alle geputzt werden. Das hat manche Stunde Arbeit gekostet. Fast alle Zimmer besass Holzböden mit Lackkreuzen, die man mit schwarzem Lack behandeln musste. Das gibt es heute sicher nicht mehr. Diese Arbeit würde heute auch gar kein Angestellter mehr verrichten. Wir aber feigten die Böden noch auf den Knien.

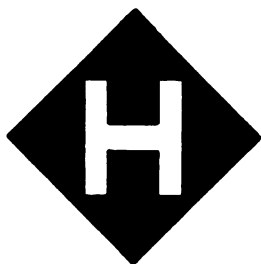
Während der Weihnacht auf Schloss Toffen warteten wir fünf Angestellten in der Küche, bis ein Glöcklein klingelte. Dann gingen wir im Gänsemarsch ins «Historische Zimmer». Dort wurden wir an unsere Tische geführt, und jemand spielte auf dem Klavier Weihnachtslieder. Nach der Feier kamen wir zum Essen. Abgewaschen haben dann immer die Kinder, wir durften nichts tun. Wir erhielten auch Geschenke, je nach den Jahren, die wir im Dienst waren. Aber das war weniger wichtig; das Schönste war, dass wir mit den Herrschaften Weihnacht feiern durften.

Als ich 1937 auf Schloss Toffen kam, hatten wir noch keine Ferien, die gab es erst später, so um 1944/45. Die Löhne waren auch nicht so gross, aber wir wohnten und assen auch in Toffen. Unsere Arbeit begann um sechs Uhr morgens, um acht Uhr abends war Feierabend. Nachmittags hatten wir jedoch während der Woche zwischen zwei und sechs Uhr frei. Wir waren damals zwei Zimmermädchen. Wir wechselten immer ab, einmal hatte ich eine Woche lang den Service, dann das andere. Man musste hart arbeiten, das ging beständig wie eine Uhr. Ich selbst bin klein, und es waren grosse Räume. Aber das ging immer, denn der Wille ist stark bei mir. Das Schönste auf Toffen war der Feierabend. Wir Angestellten sassen dann in der Küche beisammen und machten allerlei Spiele oder erzählten uns mancherlei. Der Gärtner las meist die Zeitung, und spielte manchmal Handorgel. Wir hatten es wirklich schön. Zwischendurch ging ich dann auch spät ins Bett, und das hörte die Schlossherrin und schimpfte am nächsten Tag mit mir. Wenn ich mir auch noch soviel Mühe gab, leise zu sein, so fiel bestimmt ein Schuh herunter und polterte!

Schluss-Punkt

Was nötig wäre

Ein bisschen mehr Frieden
und weniger Streit
ein bisschen mehr Güte
und weniger Neid,
ein bisschen mehr Liebe
und weniger Hass,
ein bisschen mehr Wahrheit,
das wäre doch was.
Statt so viel Hast
ein bisschen mehr Ruh',
statt immer nur ich
ein bisschen mehr Du,
statt Angst und Hemmungen
ein bisschen mehr Mut
und Kraft zum Handeln,
das wäre doch gut.
Kein Trübsinn und Dunkel,
mehr Freude und Licht,
kein quälend Verlangen,
ein froher Verzicht
und viel mehr Blumen
so lange es geht,
nicht erst auf den Gräbern,
da blüh'n sie zu spät.



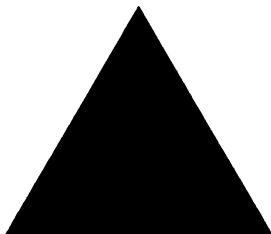
Ernst Hofmann + Söhne AG
3125 Toffen
Telefon 031 819 05 27

Spezialunternehmung für

- *Selbstnivellierende Unterlagsböden*
- *Isolier- und Unterlagsböden*
- *Zementüberzüge begehbar*
- *Industriebeläge kunststoffvergütet*
- *Kunstharzbeschichtungen*
- *Kunstharzversiegelungen*

Kostenlose Beratung

**Wir bringen altes Holz
wieder zum Strahlen.
Mit Sandstrahlen.**



Sandstrahlerei Hänni AG
Metallschutz. Holzschutz.
Betonschutz. Gerüstbau.

**NEU: Staubfreies Kugelstrahlen
von Bodenflächen**

Neuhusweg 2, 3126 Kaufdorf
Telefon 031 / 809 24 94
Telefax 031 / 809 31 21



Bahnhof Garage AG
3123 Belp



Telefon 819 12 20

Die offizielle Opel-Vertretung
mit dem persönlichen Service
Eigene Karosserieabteilung

PORTNER

Getränke ⇔ Früchte ⇔ Gemüse

Ihr Depositär für Getränkefragen.
Günstig, Zuverlässig, Prompt.

Rufen Sie doch an **Riggisberg** Tel. 031 809 03 39

Oder besuchen Sie uns zu den normalen Ladenöffnungszeiten an der Gurnigelstrasse 10
in Riggisberg.

Wir freuen uns über Ihren Besuch.

Verena's Atelier & Geschenkartikel

Verena Gerber, Belpbergstrasse 2, 3125 Toffen

☎ 031 / 819 31 59

Ich erteile diverse Mal- und Bastelkurse nach Vereinbarung
Verkauf zu Hause

Verkauf von Karten bei Elektro Kurt Krebs, Toffen und Frau Karin Dezsö,
Institut Cosma, Bernstrasse 29, Toffen