

Toffe



Zytig

Nr. 73

Juni 1994



Drei Musikanten aus Toffen, ca. 1925

Redaktionsschluss "Toffe-Zytig" Nr. 74:

14. Juli 1994

Inhaltsverzeichnis

Zu unserem Titelbild	3	Jugendkommission + Jugendtreff	31
Bitte an Inserenten und Vereine	3	Jugendriege	34
Aus dem Gemeinderat	3	Musikgesellschaft	35
Der Grill-Spass in der Umwelt	10	Samariterverein	37
Gratulationen	10	Theaterverein	41
Handel und Gewerbe	11	Turnverein	41
Linder's Jukebox-Museum	14	Käsereigenossenschaft	42
Zehn Jahre Oldtimer Galerie	16		
Liberale Baugen. Modulhaus 2000	16		
Toffen, das fröhliche Dorf	18		
Erfolgreiche Frühjahrsausstellung	20		
Erfolgsserie weitergeführt	21		
Auflösung Kreuzworträtsel aus Nr. 72	21		
Schul- und Pausenplatzfest	22		
Die modernen Pfahlbauer	24		
Wir gratulieren	25		
Das Toffner Wetter	25		
Was mir nicht gefällt	27		
Damenriege	27		
Frauenriege	27		
Frauenverein	29		

Impressum

Die "Toffe-Zytig" erscheint sechsmal pro Jahr, jeweils am Anfang gerader Monate. Redaktionsschluss ist Mitte des Vormonates. Das Blatt wird allen Haushaltungen im Postkreis Toffen gratis zugestellt. Der Abonnementspreis für Auswärtige beträgt Fr. 15.- pro Jahr. Auflage: 1040 Ex.

Redaktion:	Otto Berner, Leitung (ob)	Tel. 819 23 76
	Ruth Rohr (rr)	Tel. 819 50 64
	Fredy Glaser (gla)	Tel. 819 10 30
	Karin Messerli (Me)	Tel. 819 45 31
Gestaltung/Umbruch:	Dr. Peter Steffen (pst)	Tel. 819 60 53
	Hans Sahli (hs)	Tel. 819 54 80
	Suzanne Gurtner (sg)	Tel. 819 58 95
Inserateverrechnung:	Walter Blaser (Bl)	Tel. 819 13 02
Inserate:	Susanne Blatter	Tel. 819 72 75
Abonnemente:	vakant	
Kasse:	Wolfgang Sennewald (Se)	Tel. 819 27 81

Redaktionsadresse: Toffe-Zytig, Postfach 72, 3125 Toffen.

Bank: Bank Belp, Konto 21.555.01.10. Druck: fenaco Zollikofen.

Zu unserem Titelbild

Das Bild ist uns von unserer treuen Leserin Lina Planche-Hänni aus Epautheyres sur Yverdon samt den nötigen Erklärungen zugestellt worden. Vielen Dank für den wertvollen Beitrag. Zum Bild schreibt sie: "Vielleicht wird es Sie freuen, diese alten Musikanten von Toffen (glaube die ersten) zu erkennen. So um das Jahr 1925. Vielleicht können sich noch ältere Toffner daran erinnern, nach dieser Musik im 'Bärensaal' getanzt zu haben. An der Bassgeige Robert Linder, wohnhaft auf der Zelg, mit dem 'Handörgeli' Ernst Wenger, wohnhaft im Graben, in der Nähe des Schulhauses. Der Klarinettspieler ist Hans Hänni, wohnhaft im Graben, in der Nähe des Bahnhofs."

Bitte an Inserenten und Vereinskassiere

Auch 1994 möchte der Kassier der "Toffe-Zytig" wieder eine Rechnung mit schwarzen Zahlen vorlegen. Dazu ist Ihre Mitwirkung notwendig.

Darf ich Sie deshalb höflich bitten, in Ihren Pendenzen nachzuschauen und die offenen Rechnungen in den nächsten Tagen zu begleichen? Sie ersparen mir damit zusätzlichen Aufwand, Umtriebe und Kosten.

Besten Dank!

W. Sennewald

Aus dem Gemeinderat

Alle Stimmbürgerinnen und Stimmbürger sind herzlich eingeladen zur ordentlichen Gemeindeversammlung vom 6. Juni 1994, 20.00 Uhr im Singsaal Toffen.

Traktanden:

1. Protokoll der Versammlung vom 13. Dezember 1993
2. Verwaltungsrechnung 1993
 - a) Bewilligung von Nachkrediten
 - b) Genehmigung der Gemeinderechnung
3. Wasserversorgung, Genehmigung der Abrechnung "Leitung Dixiplastik"
4. Schulmodell 6/3, Beratung und Beschlussfassung über das Konzept für die Einführung der Modellvariante
5. Schulreglement, Beratung und Genehmigung
6. Schulhaus, Kreditbewilligung für Renovation
7. Kanalweg, Kreditbewilligung für Belageinbau
8. Abwasser/Kanalisation, Kreditbewilligung für Basiserschliessung Gartenstrasse
9. Verschiedenes

Stellungnahmen und Anträge des Gemeinderates zu den einzelnen Traktanden

Verwaltungsrechnung

Die Verwaltungsrechnung 1993 schliesst nach Vornahme der harmonisierten Abschreibungen mit einem Ertragsüberschuss von Fr. 492'135.05 ab. Veranschlagt wurde ein Ausgabenüberschuss von Fr. 155'830.--. Die Besserstellung um insgesamt Fr. 647'965.05 ist hauptsächlich zurückzuführen auf:

- Mehreinnahmen im Bereich Steuern (ca. Fr. 286'000.--)
- Minderaufwand bei der Verzinsung der mittel- und langfristigen Schulden (ca. Fr. 63'000.--)
- Auflösung von Delkredere, Rückstellungen infolge Wiedereinbringung (ca. Fr. 75'000.--)
- Minderaufwand bei den harmonisierten Abschreibungen unter Berücksichtigung der verrechneten Abschreibungen von ca. Fr. 41'000.-- aufgrund geringerer Nettoinvestitionen
- Minderaufwand bei den Betriebsbeiträgen an Spitäler (ca. Fr. 40'000.--)
- zusätzliche kleinere Minderaufwendungen resp. Mehrerträge

Der Ertragsüberschuss soll verwendet werden für zusätzliche Abschreibungen von Fr. 309'411.90 und Eliminierung der Vorfinanzierung Abfallbeseitigung aus den Vorjahren von Fr. 119'144.40. Vorausgesetzt diese beiden Beträge werden als Nachkredite von der Versammlung bewilligt. Über die weiteren Details der Rechnung verweisen wir auf die Zusammenstellung, welche allen Haushalten zugestellt wurde.

Der Gemeinderat beantragt, die Nachkredite und die Rechnung in der vorliegenden Form zu genehmigen.

Wasserversorgung. Genehmigung der Abrechnung "Leitung Dixiplastik"

Durch eine Baubewilligung und zur brandschutzmässigen Erschliessung des Industriegebietes bewilligte die Einwohnergemeinde Toffen am 11. Juni 1990 einen Kredit von Fr. 18'000.--. Inzwischen ist die Baubewilligung verfallen und die geplante Wasserleitung wird vorläufig nicht gebaut. Für Projektkosten ist ein Betrag von Fr. 1'332.-- angefallen. Die Kreditunterschreitung beträgt somit Fr. 16'668.--.

Der Gemeinderat beantragt, die Abrechnung zu genehmigen und den Verpflichtungskredit zu streichen.

Schulmodell 6/3

Mit der Umstellung auf das Schulmodell 6/3 sowie der Inkraftsetzung des neuen Volksschulgesetzes müssen die Gemeinden verschiedene Entscheide treffen. Eine vom Gemeinderat eingesetzte Spezialkommission hat sich mit dem neuen Gesetz befasst. Die verschiedenen Modelle (Real- und Sekundarschule getrennt über beschränkte Zusammenarbeit bis zum gemeinsamen Unterricht mit Leistungsstufen) wurden geprüft. Wie an der Orientierungsversammlung informiert wurde, wird beantragt, in einer ersten Phase Real- und Sekundarschule getrennt zu führen. Dabei wird offengelassen, später auf ein anderes Modell umzusteigen.

Folgende wichtige Gegebenheiten führten zu diesem Vorschlag:

- Der erforderliche Schulraumbedarf kann im bestehenden Schulhaus gedeckt werden.
- Zur Zeit sind unsere Schülerzahlen zu klein, um die Hauptfächer in zwei Leistungsstufen zu führen.
- Die Gemeinde Belp stellt auf das gleiche Modell um und ist bereit, unsere Sekundarschüler auch nach der Umstellung aufzunehmen.

Landi

In Ihrer Nähe -
LANDI-Laden Toffen

- Frische Früchte und frisches Gemüse
- Lebensmittel
- Getränke
Mineralwasser,
Obstgetränke, Bier,
Wein, Spirituosen
- Alles für den Garten
Saatgut, Dünger,
Pflanzenschutzmittel,
Gartenwerkzeuge
BIO-Dünger!
- Heizöl
- Selbstbedienungstankstelle

Oeffnungszeiten:

Mo/Mi/Fr 07.45-12.00 Uhr
 13.15-18.00 Uhr
Di/Do/Sa 07.45-12.00 Uhr

Telefon 031 819 06 11

KENNEN SIE DAS JOYAU VERT

Ich orientiere Sie unverbindlich über diese Süßwasseralge und wie Sie mit diesem hochwertigen Naturprodukt Ihre Ernährung und Ihr Wohlbefinden beeinflussen können.

S. Herzig
Naturprodukte
Breitlohnweg 11
Tel. 819 78 11

Foto, Video

H. Honegger

FOTO FÜR ALLE FÄLLE

3123 Belp
Telefon 031 819 21 23
Telefax 031 819 21 23



KÜNG METZG
3125 Toffen, Bernstrasse 35
Tel. 031 819 02 58

**NEU IN UNSEREM
SORTIMENT!**

FEINSTE DELIKATESS-SALATE



GAMBAS IN DILLCREME

NEW YORKER GÄRTNERINNEN-SALAT

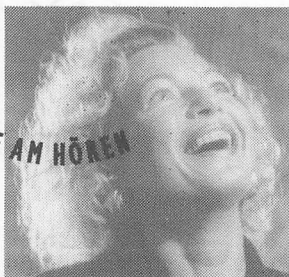
GEFLÜGEL MIT CURRY

FLORENTINER-SALAT

" E GUETE "

SCHNEIDER  HÖRBERATUNG

Schauplatzgasse 27, 3011 Bern, Tel. 031 312 22 55
50 Schritte hinter Loeb, direkt neben Spengler



AUS FREUDE AM HÖREN

- Grathörtest ohne Voranmeldung
- Telefon-Hörtest 157 10 70
- Experte digital programmierbarer Hörsysteme mit Fernbedienung
- Vertragslieferant IV/AHV/MV/SUVA

WOHLBEFINDEN

durch professionelle Massage

Linderung bei:

- körperlicher Verspannung
- Kopf- und Rückenschmerzen
- Schwindelgefühl, Schlaflosigkeit
- Verdauungsstörungen
- kalten Händen und Füssen

Melden Sie sich für eine Behandlung an
mittags und abends: Tel. 031 819 26 39

Kathrin Fankhauser, dipl. Masseurin
Niesenweg 22, 3125 Toffen

- Die Erziehungsdirektion bewilligt nur Modelle, welche für eine Region tragbar sind.

Der Gemeinderat beantragt Zustimmung zu diesem Vorschlag.

Schulreglement

Das neue Reglement über das Schulwesen in unserer Gemeinde ist eine Folge der neuen Volksschulgesetzgebung. Im wesentlichen regelt es die Aufgaben und Kompetenzen der Kindergarten- und Schulkommission sowie der Lehrerschaft. Der Entwurf kann auf der Gemeindeschreiberei eingesehen oder auf Wunsch bezogen werden.

Schulhaus, Kreditbewilligung für Renovation

Aus Spargründen hat man am Schulhaus schon seit längerer Zeit nur noch die aller-
notwendigsten Renovationsarbeiten vorgenommen. Eine Überprüfung der einzelnen
Bereiche hat ergeben, dass eine Totalrevision dringend notwendig ist, um die Bau-
substanz zu erhalten und grössere Folgeschäden zu vermeiden. Damit nicht ein Flick-
werk entsteht, wurde ein Gesamtprojekt mit entsprechendem Aufwand ausgearbeitet.
Aus finanziellen Gründen und mit Rücksicht auf den Schulbetrieb ist vorgesehen, die
Ausführung auf mehrere Jahre zu verteilen.

Das Projekt umfasst folgende Renovationsarbeiten:

<i>Räume:</i>	<i>vorgesehene Arbeiten:</i>	<i>Kostenvoranschlag:</i>
8 Schulzimmer	Stabilisation der Decken, Teilweise Erneuerung der Böden, Malerarbeiten, Ersetzen Beleuchtung, Heizung, Türen sowie Mobiliar	Fr. 218'000.--
WC-Anlagen (EG und 1. Stock)	Ersetzen der Sanitäreanlagen, Maurer-, Maler- und Schreiner- arbeiten, Warmwasseraufbereitung	Fr. 140'000.--
Gang	Malerarbeiten, Bodenbeläge und Garderobe ersetzen	Fr. 31'000.--
Diverses	Balkon (neues Geländer), Fensterläden streichen, Lehrer- zimmer (Unterdachrenovation), Werken (neuer Bodenbelag und Beleuchtung ersetzen)	Fr. 98'000.--
Unvorhergesehenes		<u>Fr. 13'000.--</u>
Total		<u>Fr. 500'000.--</u>

Für die Ausführung ist eine Etappierung über drei bis vier Jahre, je nach finanziellen
Möglichkeiten, vorgesehen. Dabei wird auf Arbeiten, welche in engem Zusammen-
hang stehen, entsprechend Rücksicht genommen.

Der Gemeinderat beantragt, den Kredit zu genehmigen.

Kanalweg

Im Verlaufe der letzten 10 Jahre wurde der Ausbau des Kanalweges von der Einmündung Bahnhofstrasse bis zur Gemeindegrenze Belp aus den verschiedensten Gründen gefordert und diskutiert. Aus ökologischen Gründen (Erhalten von Naturstrassen, Oberflächenwasser etc.) hat man ein solches Vorhaben bisher abgelehnt. Aufgrund einer Petition der Anwohner im Fahrbühlquartier sowie der Entwicklung in der neueren Zeit wurden die Bedürfnisse überprüft und der Gemeinderat ist der Auffassung, das Geschäft der Gemeindeversammlung vorzulegen.

Begründung:

- Durch die stärkere Belastung nimmt die Festigkeit der Strasse zunehmend ab. Dadurch wird der jährliche Unterhalt immer aufwendiger.
- Mit der Aufhebung einiger Bahnübergänge wird dieses Strassenstück immer mehr belastet.
- Für die Anwohner des Fahrbühlquartiers ist der Kanalweg die kürzeste Fuss- und Radwegverbindung zur Schule und zum Bahnhof.

Technisches:

Der bestehende Strassenkoffer soll planiert und mit einem einschichtigen Deckbelag (Asphalt) versehen werden.

Die Kosten für dieses Projekt sind für das ganze Strassenstück auf Fr. 100'000.-- veranschlagt. Bei einer Genehmigung des Kredites kann die Ausführung gemäss Investitionsplan frühestens im Frühjahr 1995 erfolgen.

Abwasser/Kanalisation

An der Gartenstrasse sind acht Liegenschaften aufgrund einer fehlenden Basiserschliessung immer noch nicht an die Kanalisation angeschlossen. Diese Häuser werden noch über private Klärgruben direkt in den Toffenkanal entsorgt. Die Gewässerschutzgesetzgebung schreibt zwingend vor, alle Liegenschaften, die im Baugebiet liegen, an die Kanalisation anzuschliessen.

Das Projekt sieht vor, diese Liegenschaften über die Gartenstrasse in die bestehende Gemeindeganalisation der Bernstrasse zu erschliessen. Die Linienführung wird so gewählt, dass ein späterer Ausbau der Gartenstrasse nicht behindert wird. Die Gesamtkosten (Projekt und Ausführung) sind auf Fr. 250'000.-- veranschlagt. Diese Aufwendungen werden über die Spezialfinanzierung Kanalisationswesen finanziert. Das Projekt und die Submission sollen noch in diesem Jahr erarbeitet werden und die Ausführung ist für anfangs nächstes Jahr vorgesehen.

Der Gemeinderat vertritt die Auffassung, dass diesem Kredit zugestimmt werden sollte.

Der Gemeinderat

Ärztlicher Notfalldienst Belp & Umgebung ☎ 819 64 64

Institut Cosma

Karin Dezsö
Bernstrasse 29
3125 Toffen

Telefon 819 52 95

Kosmetik
Fusspflege
Massage

Seit über 20 Jahren, Ihr Fachmann



MALER + TAPEZIERGESCHÄFT - SCHRIFTEN

RES KIENER

Belpbergstrasse 2 3125 TOFFEN Telefon 031 819 30 68

Erstklassige Qualitätsarbeit und persönliche Beratung ist bei uns selbstverständlich

 **IMOCA AG**

- HEIZUNGEN UND OELFEUERUNGEN (NEU- UND UMBAUTEN)
- KAMINSANIERUNGEN
- MECHANISCHE UND CHEMISCHE BOILERENTKALKUNGEN

*Toffener Püetz für
Toffener Heizige!*

HANS & GUNNAR JUST
GARTENSTRASSE 10, 3125 TOFFEN
TEL. 031 819 25 77 FAX 031 819 63 31

Der Grill-Spass in der Umwelt

Wie schön doch ein knisterndes Feuer im Grill oder Gartencheminée ist, und dann über der Glut das duftende Fleisch! Immer wieder ziehen Duftschwaden über Toffen. Von Wohlgeruch kann aber oft nicht die Rede sein. Es riecht danach, dass solche Feuer zur privaten Abfallentsorgung missbraucht werden.

Eigeninitiative bei der Vermeidung und Verminderung von Abfall ist sehr gefragt, bei der Beseitigung von Abfall ist sie aber fehl am Platz. Dazu braucht es Fachleute und geeignete technische Einrichtungen. Dass solche Abfall-Feuer durch ihren Gestank die Nachbarn belästigen, ist die eine Seite, die andere ist die, dass bei dieser Art von Verbrennung giftige Gase und Asche entstehen!

Sollten diese Gedanken die privaten Abfallentsorger noch nicht überzeugen, dann vielleicht die folgenden Überlegungen: Der Rauch, den Sie erzeugen, trübt wahrscheinlich nicht nur die Sicht Ihrer Nachbarn, sondern auch deren Beziehung zu Ihnen! Zudem verstossen Sie mindestens gegen die Artikel 5.1 und 9 des Abfallreglementes der Gemeinde, was Sie bis zu 1000.- Busse kosten kann. Weiter verstossen Sie gegen kantonales und eidgenössisches Recht, was die Konsequenzen für Sie nochmals verschärfen kann. Sie können selber ausrechnen, dass die private, d.h. illegale Abfallbeseitigung sich für Sie nicht lohnen kann, selbst wenn man nur die finanziellen Aspekte berücksichtigen würde.

Deshalb noch einmal und immer wieder:

1. Vermeiden Sie Abfälle
2. Vermindern Sie die Abfallmenge
3. Sorgen Sie dafür, dass Ihr Abfall der korrekten Verwertung zugeführt wird (Merkblätter der Abfallkommission)

Vielen Dank für Ihre Mithilfe!

Die Abfallkommission

Gratulationen

Wir freuen uns, folgenden Personen gratulieren zu können:

- 94 Jahre:** Frau Emma Marti, geb. 10.5.1900, Altersheim Belp
- 93 Jahre:** Herr Alfred Krebs, geb. 14.6.1901, Altersheim Riggisberg
Frau Frieda Hummler, geb. 19.7.1901, Gartenstrasse 2
- 85 Jahre:** Herr Gottfried Kiener, geb. 7.4.1909, Grüdstrasse 55
- 80 Jahre:** Frau Ella Flühmann, geb. 12.7.1914, Tulpenweg 2

Wir wünschen den Jubilaren, sicher auch im Namen ihrer Angehörigen, Freunde und Bekannten und aller Leser der "Toffe-Zytig", ein frohes Geburtstagsfest und für die Zukunft alles Gute und vor allem gute Gesundheit.

Gemeinnütziger Verein

K. Jaggi

Handel und Gewerbe

ob. Die Firma Ernst Schrepfer, Gartenbauer, übernimmt am 1. August pachtweise die Gärtnerei Spahni. Nach Auskunft von Herrn Schrepfer wird das Geschäft mit dem bisherigen Personal im gleichen Rahmen und Stil weitergeführt wie bisher. Die freierwerdende Wohnung wird von Herrn und Frau Neuenschwander übernommen, die nicht mehr länger im Haus Thunstrasse 10 (früher trug es die Bezeichnung "im Egge") wohnen können. Das Haus soll abgerissen werden. Dazu haben wir von Frau Margrit Zaugg-Bigler vom Transportgeschäft Zaugg in Belp, die das Haus von ihren Eltern geerbt hat, über die Neubaupläne folgendes erfahren: "Wir haben das Haus verkauft. Die neuen Eigentümer planen den Bau von Einfamilienhäusern, die verkauft werden sollen. Wie und wann gebaut werden soll, wissen wir nicht."

Der Bau des Coop-Gebäudes an der Bahnhofstrasse geht zügig voran. Trotzdem kann der Betrieb erst etwa im März 1995 aufgenommen werden. Dazu haben wir von Herrn Marending, Verantwortlicher bei der Coop Bern, noch einige Einzelheiten erfahren: "Die Nettoverkaufsfläche des neuen Ladens wird knapp 400 m² betragen. Läden von ähnlicher Grösse gibt es zum Beispiel in Hindelbank und Niederscherli. Das Hauptgewicht liegt auf dem Lebensmittelsektor. Dazu gehört auch Frischfleisch, jedoch ohne Bedienung. Daneben werden die üblichen Haushaltwaren angeboten; gesamthaft dürften es etwa 4000 bis 5000 Artikel sein. Der Personalbestand dürfte bei etwa fünf Personen liegen; wobei auch Teilzeitarbeit möglich ist. Zu gegebener Zeit wird ein Personal-Budget festgelegt, das für die personelle Besetzung massgebend ist."

Das neue Geschäftshaus an der Bahnhofstrasse ist aufgerichtet. Etwa Anfang November soll es bezugsbereit sein. Es steht nun fest, dass sich neben der Bank und dem Schuhgeschäft Guldemann, das Architekturbüro ARTEC von Herrn Armin Heiniger, Bifangweg 7, und ein Café (Einzelheiten noch nicht bekannt) im Haus einrichten werden.

Die Firma "Perler's Antiköfen", Thunstrasse 6 (Haus Matter), hat Toffen verlassen. Neu richtet sich in den freigewordenen, umgestalteten und mit grossen Schaufenstern versehenen Räumen die Küchenbaufirma Wälchli aus Wattenwil ein. In Toffen wird nicht fabriziert, sondern nur ausgestellt, beraten und verkauft. Das Geschäft dürfte etwa Mitte Juni eröffnet werden.

Im August dieses Jahres hat sich Herr Fritz Walther, eidg. dipl. Hochbaupolier, Bernstrasse 92, selbständig gemacht. Vorläufig führt er im Einmannbetrieb Maurerarbeiten aus und übernimmt kleinere Umbauten.

Gemäss Baupublikation beabsichtigt Kurt Stucki, Niesenweg 9, den Einbau von 10 Garagen in den an sein Haus angrenzenden Hügel. Angesichts der prekären Parkierungsmöglichkeiten am Niesenweg sollte er kaum Schwierigkeiten beim Vermieten der Einstellplätze haben.

bigler TAG

Spezialgeschäft für Bedachungen
3125 Toffen-Bern

Telefon 031 819 23 23
031 721 59 30

Telefax 031 819 62 38

Natel 077 52 66 09



Bahnhof Garage AG 3123 Belp



Telefon 819 12 20

Die offizielle Opel-Vertretung
mit dem persönlichen Service
Eigene Karosserieabteilung

PORTNER

Getränke ⇔ Früchte ⇔ Gemüse

Ihr Depositär für Getränkefragen.
Günstig, Zuverlässig, Prompt.

Rufen Sie doch an **Riggisberg** Tel. 031 809 03 39

Oder besuchen Sie uns zu den normalen Ladenöffnungszeiten an der Gurnigelstrasse 10
in Riggisberg.

Wir freuen uns über Ihren Besuch.

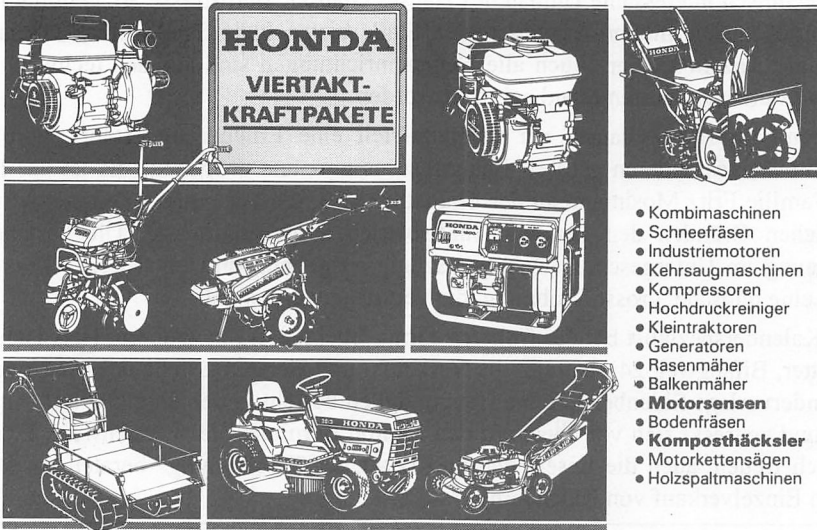
Verena's Atelier & Geschenkartikel

Verena Gerber, Belpbergstrasse 2, 3125 Toffen

☎ 031 / 819 31 59

Ich erteile diverse Mal- und Bastelkurse nach Vereinbarung
Verkauf zu Hause

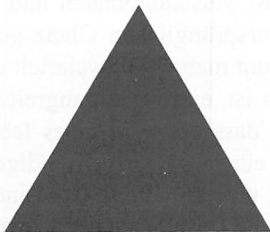
Verkauf von Karten bei Elektro Kurt Krebs, Toffen und Frau Karin Deszö,
Institut Cosma, Bernstrasse 29, Toffen



MATTER

3125 Toffen
Belpbergstrasse 7
Telefon 031 819 51 07
Samstag Vormittag
geöffnet!

Wir bringen altes Holz
wieder zum Strahlen.
Mit Sandstrahlen.



Sandstrahlerei Hänni AG
Metallschutz. Holzschutz.
Betonschutz. Gerüstbau.

**NEU: Staubfreies Kugelstrahlen
von Bodenflächen**

Neuhusweg 2, 3126 Kaufdorf
Telefon 031 / 809 24 94
Telefax 031 / 809 31 21

Der technisch interessante Umbau des Hauses Glauser, Bernstrasse 30, geht dem Ende entgegen. Die modern eingerichteten Ställe bieten Platz für 28 Stück Grossvieh und eine Anzahl Kälber. Auch alle Nebeneinrichtungen sind auf den technisch und organisatorisch neuesten Stand gebracht worden.

Während im Haus Glauser der Ökonomieteil eine Erneuerung erfährt, wird der Wohnteil eines anderen grossen Bauernhauses um- und ausgebaut. Es ist das Haus der Familie Fritz Mosimann an der Thunstrasse 30, die vor einiger Zeit aus gesundheitlichen Gründen den Landwirtschaftsbetrieb aufgeben musste. Die bestehende Wohnung im Untergeschoss wird grosszügig ausgebaut, und im Obergeschoss entsteht eine hübsche, grosse Wohnung, die vermietet werden soll.

Der Kalenderspezialist bei der früheren Firma Büchler AG in Wabern, Herr Hanspeter Etter, Bifangweg 24, betreibt die Verkaufs- und Beratungsstelle des ostschweizer Kalenderverlags Eidenbenz. Seine Haupttätigkeit besteht in der Beratung und Aquisition und erstreckt sich vor allem auf den Kanton Bern und die Westschweiz. Er würde sich freuen, auch die Leserinnen und Leser der "Toffe-Zytig" beraten zu dürfen (Kein Einzelverkauf von Kalendern).

Linder's Jukebox-Museum

Se/ob. Letztes Jahr wurde die "Ausstellung historischer Landmaschinen" wegen mangelndem Interesse und vielleicht auch wegen Managementfehlern geschlossen, was den Namen Toffen als Ausstellungsort wahrscheinlich ein wenig angekratzt hat. Unerwartet ist die entstandene Lücke geschlossen und Toffen sozusagen rehabilitiert worden.

Wie andere Toffner haben auch die "Toffe-Zytig"-Vertreter die Eröffnung des Museums vom 21. März 1994 verpasst. Zum Glück ergab sich eine weitere Gelegenheit zur Besichtigung und zu einer Begegnung mit dem passionierten Sammler und Kenner von Musik- und Spielautomaten schweizerischer und internationaler Herkunft, Franz Urs Linder, Wirt im Restaurant Brasserie in Steffisburg.

Wenn ein Sammler grossherzig seine Schätze der Öffentlichkeit zugänglich machen oder sogar schenken möchte, muss er häufig die nötigen Räume selbst zur Verfügung und den Unterhalt finanziell sicherstellen können. Genau so verhält es sich mit dem "Jukebox-Museum". Franz Urs Linder liess einen grossen, von der Oldtimergalerie lose abgetrennten Raum umbauen, gefällig einrichten und mit den elektrischen Installationen versehen.

Die hübsch eingerichtete Ausstellung umfasst etwa 40 Musikautomaten und ca. 70 antike Radioapparate. Alle sind restauriert, auf den ursprünglichen Glanz gebracht worden, und alle sind betriebsbereit. Als Besucher staunt man über zweierlei: erstens darüber, dass es einem Privatmann überhaupt möglich ist, eine so umfangreiche, gepflegte Sammlung zusammenzutragen und zweitens, dass der Wirt eines lebhaften Restaurationsbetriebes mit sehr langen Präsenzzeiten einem so zeitaufwendigen und technisch anspruchsvollen Hobby frönen kann. Nicht nur das: Franz Urs Linder hat sogar ein Buch mit vielen Bildern herausgegeben, das die Geschichte der schweizeri-

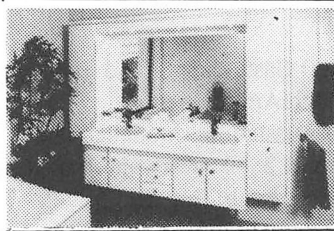


Offizielle
Direkt-
vertretung

MARAG MARTI RUDOLF

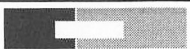
Autogarage und Carrosserie, Celette-Richtanlage
Spritz- und Einbrennkabine, Bremsprüfstand

3123 Belp, Steinbachstrasse, Telefon 031 819 25 45
3125 Toffen, Belpbergstrasse 5, Telefon 031 819 25 33



Paul Kappeler Sanitäre Anlagen 3125 TOFFEN

☎ 819 32 20



brünishOLZ

H. Brünisholz
Bernstr 21 3125 Toffen

Tel 031 819 65 41
Fax 031 819 65 41
Natel 077 51 48 88

Küchenbau
Restaurationen
Schreinerei
Reparaturen



WENGER AG

NATURSTEINARBEITEN
SANDSTEIN • MARMOR • GRANIT

Büro: Bernstrasse 16
Werkstatt und Ausstellung
Gartenstrasse 10 • 3125 Toffen
Telefon 031 / 819 46 80
Telefax 031 / 819 45 80
Natel 077 / 51 79 16

Renovationen von Sandsteinfassaden • Steinhauerarbeiten • Wandverkleidungen
Küchenabdeckungen und Grabmale in Naturstein

schen Musikbox beschreibt und dokumentiert. Der Bildband "Swiss Jukebox Art" von Franz Urs Linder ist im Ott-Verlag in Thun erschienen. Es ist in jeder Buchhandlung erhältlich. Zum Anlass der Herausgabe des Buches ist auch ein Dreier-Set von Jukebox-Pins erschienen.

Das Eintrittsbillet für die Oldtimer Galerie von 6 Franken gilt auch für das Jukebox-Museum. Die Öffnungszeiten sind Mittwoch bis Freitag 13 - 18 Uhr, Samstag und Sonntag 10 - 18 Uhr. Für Gesellschaften, Vereine usw. gibt es Preisermässigungen. Wir beglückwünschen Herrn Linder zu seinem grossen Werk und seinem glücklichen Entscheid, Toffen als Ausstellungsort zu wählen.

Zehn Jahre Oldtimer Galerie

Se. Zum Jubiläums-*Apéro* vom 14. April konnten gegen 300 Gäste die gut und interessant dotierte Ausstellung bestaunen oder bewundern, je nach Ambitionen.

Nachdem Herr Reinhard Schmidlin vor zehn Jahren mit 60 Ausstellungsmodellen begonnen hat, wurden die Räumlichkeiten inzwischen auf rund 2500 m² erweitert, so dass heute gegen 150 Fahrzeuge zu besichtigen sind. Der grösste Teil der Wagen stammt aus den 50er und 60er Jahren. Auch zahlreiche ältere Veteranen sind vertreten.

Der Abteilung Motorräder ist eine Restaurierungswerkstätte für die berühmten Harley-Davidson Maschinen angegliedert. Insgesamt beschäftigt die Oldtimer Galerie heute sieben Personen.

Den Erfolg der Auktion vom 30. April bezeichnete Herr Schmidlin als gut. 70 Fahrzeuge zu Preisen von 2000 bis 70 000 Franken fanden neue Besitzer. Allerdings betont Herr Schmidlin, dass die Auktion nicht nur für Leute mit dicken Brieftaschen gedacht war, sondern für jedermann, der sich für exklusive Veteranen interessiert.

Für die nähere Zukunft ist laut Herrn Schmidlin kein quantitatives Wachstum vorgesehen. Das Team möchte mit dem Bestehenden eher qualitative Verbesserungen anstreben. Die nächste grössere Aktivität ist eine Auktion in Deutschland, welche anlässlich des OLDIERAMAS am 27. August 1994 in Lörrach stattfindet. Weitere Anlässe in Toffen: 12. ev. 19. Juni Oldtimer-Treffen aller Marken bis 1964 und vom 2. bis 4. September Harley-Davidson Treff mit Festbetrieb.

Liberale Baugenossenschaft Modulhaus 2000

ob. Gemäss Baupublikation erstellt Architekt Christian Zutter auf dem Terrain der Familie Lingeri, Grüdstrasse 45, ein Doppeleinfamilienhaus und drei zusammengebaute Einfamilienhäuser sowie fünf Autounterstände. Gesuchstellerin ist die "Liberale Wohnbaugenossenschaft Modulhaus 2000". Gehört diese zur "Liberalen Wohnbaugenossenschaft Toffen", deren Ziele und Projekte in der "Toffe-Zytig" ausführlich dargestellt worden sind? Dazu Herr Messer vom Büro Christian Zutter AG: 'Nein, die fünf Einfamilienhäuser bilden für sich allein eine Wohnbaugenossenschaft. Das Gemeinsame daran ist einzig, dass der Kauf der Häuser durch die "Liberale Wohnbaugenossenschaft" VLB (Verband der Liberalen Wohnbaugenossenschaften) in Kriens

MG L

Malerei * Gipserei

Lingeri AG, Toffen

Neubauten

Umbauten

Renovationen

Bahnhofstr. 25

3125 Toffen

Tel. 031 819 72 52



Belpbergstrasse 12

3123 Belp

Tel. 819 41 14

Neu und Secondhand:

Kinderkleidli von 0 bis 12 Jahre,
Kinderwagen, Buggy, Huckepack, Snugli,
Kinderbett, Laufgitter, Babysitter usw.

Öffnungszeiten:

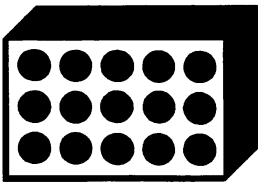
Montag bis Samstag

Montag, Dienstag + Donnerstag

9.00 - 11.00 Uhr

14.00 - 17.00 Uhr

Der leistungsfähige Kleinbetrieb



Peter Guggisberg

BAU

Belp, 031 819 15 48

Umbauten

Renovationen

Abdichtungen

Kernbohrungen

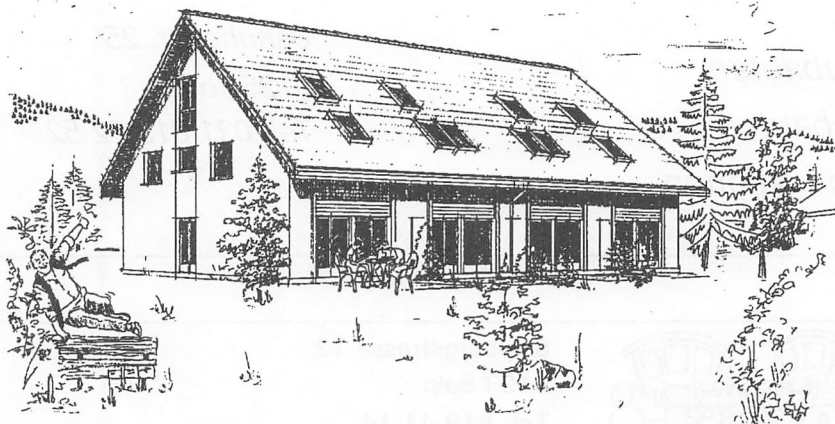
Fassadenanierungen

Landwirtschaftliche Umbauten

Bau von Jauchegruben

Alle Maurerarbeiten

finanziert werden kann. Drei der geplanten Häuser in Toffen sind übrigens bereits verkauft. Dem VLB sind über 300 Wohnbaugenossenschaften mit 12'000 Wohnungen angeschlossen.



Das Modulhaus 2000

Der Begriff "Modulhaus 2000" stammt von Architekt Christian Zutter, der ein Baukonzept entwickelt hat, das zum Teil auf vorfabrizierten Teilen beruht. Der Aushub, die Maurerarbeiten und alles, was nicht vorfabriziert werden kann, ist genormt und wird zu Festpreisen durch Vertragsunternehmen ausgeführt. Theoretisch benötigt ein auf diesem Prinzip erstelltes Haus vom ersten Spatenstich bis zur Bezugsbereitschaft 90 Tage Bauzeit. Zurzeit sind in der Region Bern 280 Projekte für Einfamilienhäuser dieses Konzepts für die nächsten drei bis vier Jahre geplant. Davon sind etwa 50 Häuser bereits verkauft. Schwerpunkt der Bautätigkeit ist Belp und Umgebung; sie erstreckt sich aber auch auf den deutschsprachigen Teil Freiburgs und bis Langenthal.'

Toffen, das fröhliche Dorf

ob. Unter diesem Buchtitel ist eine Zusammenfassung des Inhalts von 75 Ausgaben der "Toffe-Zytig" in 12 Jahren in Vorbereitung. Ob das Buch gedruckt wird, hängt vom Interesse der Leserschaft ab. Da es einzig das Toffner Dorfleben behandelt, hat es einen engen Markt. So oder so wird das reich illustrierte Buch fertiggestellt. Es soll den Abschluss meiner Tätigkeit als Leiter der Redaktion darstellen.

Zum Inhalt: Wie gesagt ist es eine Zusammenfassung der in der "Toffe-Zytig" behandelten dorfgeschichtlichen Themen. Die Beiträge können aber nicht einfach abgeschrieben und zusammengefügt werden. Alle müssen überarbeitet, ergänzt und überprüft werden. Dorf- und Sachkenner haben mir die Mitarbeit zugesichert. Mit ihrer

CARROSSERIE
KURT
HOFBAUER

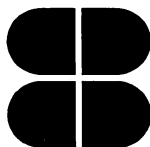
*Gewerbe-Zentrum
Halle 9
Gartenstrasse 10
3125 Toffen
Tel. 031 819 20 50*

MALEREI
A. FRIEDRICH

*Carrosserie-Reparaturen sämtlicher Marken
Chassisrichtanlage
Farbspritzkabine*

*Wir empfehlen uns für saubere und
termingerechte Arbeit.*

DIE BANK
IN IHRER NÄHE



BANK BELP

Hauptsitz Bahnhofstrasse 3, 3123 Belp, Telefon 031 819 61 41, Filialen in: Kehrsatz Telefon 031 961 18 04, Toffen Telefon 031 819 45 35, Zimmerwald Telefon 031 819 05 12, Zweigstellen in Belpberg, Gerzensee und Niedermuhlern

Öffnungszeiten der Filiale Toffen

Montag - Donnerstag 07.45-11.00, 14.00-16.00 Uhr

Freitag 07.45-11.00, 14.00-18.00 Uhr

Hilfe entsteht ein eigentliches Nachschlagewerk, das Behörden, Politikern, Vereinsfunktionären und allen Liebhabern dorfgeschichtlicher Literatur von Nutzen sein dürfte.

Auf mehr als 100 Seiten wird die wirtschaftliche und kulturell-gesellschaftliche Entwicklung des kleinen Dörfleins von etwa 1910 zur heutigen stattlichen, modernen Gemeinde dargestellt. Einige Elemente sind der Toffenchronik und "Toffner Anekdoten und Geschichten" entnommen; insbesondere sind alle Anekdoten übernommen worden. Wie der Titel ahnen lässt, werden die heiteren Seiten der Entwicklungsgeschichte bevorzugt. Hier eine Auswahl einiger Kapitel:

- Aus der Geschichte Toffens (Urgeschichte auf etwa 5 Seiten)
- Die neuere Toffengeschichte (Das Leben auf dem Toffner Bauernhof, die moderne Landwirtschaft)
- Gewerbe und Industrie früher und heute
- Verkehr (Post, Bahn, Strassen)
- Vereine, Genossenschaften, Parteien, Gruppierungen (Gründungen, zum Teil Entwicklungsgeschichten in Kurzform)
- Kultur und Dorfleben (Bau- und Wohnkultur, Dorforiginale, Brauchtum, Sport)
- Behörden und Gemeindeverwaltung (Gesundheits- und Sozialwesen, statistische Zahlen, Kommissionen, Gemeindeorganisation, Finanzen, Gesetze, Reglemente)
- Anekdoten, zum Teil unveröffentlichte

Erfolgreiche Frühjahrsausstellung

ob. Am Samstag und Sonntag, 16./17. April, stellte Margrit Sennewald ihre in Hobby-Arbeit gefertigten Seidenartikel, erweitert durch diverse Geschenkangebote von antik bis modern, wieder im Gasthaus Bären aus. Gleichzeitig präsentierte Frau Zehnder, die neu in Toffen wohnt, ihre Heilkräuter und Hautpflegeartikel aus ihrem Duftlädli und Studio Jasmin in Belp.

Die Ausstellung fand sowohl beim einheimischen als auch beim auswärtigen Publikum reges Interesse.

Obwohl sich beide Ausstellerinnen des Risikos bewusst waren, in der heutigen Zeit Artikel des nicht alltäglichen Bedarfs anzubieten, war der Erfolg sehr zufriedenstellend. Gerade deshalb danken sie der Bevölkerung für ihr Interesse. Sie werden die Ausstellung nach Möglichkeit nächstes Jahr wiederholen.

Individuelle Bedienung wird wieder mehr geschätzt.

Toffner Geschäfte bieten sie!

Erfolgsserie weitergeführt

ob. Mit dem Stück "Gschpässigi Lüt" von John Patrik hat der Theaterverein Toffen der langen Erfolgskette ein weiteres, eindrückliches Glied angefügt. Von einem Zeitungsmann sollte man eigentlich eine kritische Beurteilung der Leistungen erwarten können. Einem Unerfahrenen wie mir fällt es jedoch schwer, aus den gebotenen Leistungen etwas Negatives herauszupicken, mit dem ich mir den Anschein von Sachkenntnis geben könnte. Mit einer leichten Kritik könnte auch der verdächtige Anschein von Lobhudelei vermieden werden. Kurz, entweder gingen Fehler in der Menge künstlerischer Höhepunkte einfach verloren oder ich habe mich blenden lassen.

Wenn die Suche nach Negativem erfolglos ist, so probieren wir es mit dem Positiven. Und da wurde ich besonders beeindruckt durch die treffende Besetzung der Rollen und die Sicherheit der Spieler in ihrem Auftreten. Überhaupt, was gibt es da eigentlich noch zu suchen, wenn doch alle Vorstellungen ausverkauft waren und der begeisterte Applaus der Besucher kaum enden wollte!

Auflösung des Kreuzworträtsels aus Nr. 72

		1	T		2	U		3	O		4	G		
	5	B	E	6	R	N	E	7	R		8	R	9	S
10	E	L	N	A			11	E	K	12	L	A	T	
	13	A	N	N	14	E		15	A	L	B	A		
	16	S	E	D	R	U	N			18	E	R		
	E		19	E	I	N		20	M	N				
21	P	R	22	A	N	K	E		23	A	W	Z		
		N		24	A	I	G	L	E					
26	S	I	E	27	B		28	N	U		29	G	30	E
	31	A	S	S	I	S	T	A				I		

Schul- und Pausenplatzfest der Primarschule Toffen

18. Juni 1994, 11.00 - 23.00 Uhr

Ansprachen	Frau L. Josi, Gemeinderätin Herr R. Blum, Präsident PSK Herr H. Nyffenegger, Schulleiter	11.00-11.30 Uhr
Musikalische Umrahmung	Musikgesellschaft Toffen	
Festwirtschaft		11.00-23.00 Uhr
Kaffeestube		11.00-18.00 Uhr
Spiele		12.00-18.00 Uhr
Bazar	Originelle Bastelarbeiten Spannende Bücher für Gross und Klein	12.00-18.00 Uhr
Spielzeugbörse		12.00-18.00 Uhr
Theateraufführung	Die 7./8. Klasse spielt "D Karibik"	15.00/21.00 Uhr
Disco	Für Leute zwischen 0 und 99	18.00-23.00 Uhr
Schlager-Festival	The Teacher-Singers interpretieren Kriminal-Tango und andere Hits	20.00-23.00 Uhr

Der Reinerlös kommt der weiteren Gestaltung der Pausenplätze zugute. Wir bitten Sie, möglichst zu Fuss zum Festplatz zu kommen. Zum Abstellen von Fahrzeugen benützen Sie die Parkplätze bei der Firma Sanitas Troesch.



Wir versuchen das scheinbar Unmögliche und schlagen die **musikalische Brücke** zwischen young & old, SchülerInnen und Erwachsenen.

Dazu gibt's Imbiss, herrliche Drinks (für alle), gute Unterhaltung, nette Leute, ... und **keinen** Eintrittspreis.

Sie sind doch auch dabei, wenn am Schul- und Pausenplatzfest Welten verbunden werden?

Bazar

Brauchen Sie ein Geschenk?

Sicher finden Sie etwas Originelles an unserem Stand. Alle SchülerInnen haben eifrig gebastelt.

Spiele

Viele lustige Spiele laden Sie zum fröhlichen Treiben ein: Mohrenkopfschleuder, Torwand, Büchsenturm, Hindernisparcours und einiges mehr.

Spielzeughörse

Wir sammeln nicht mehr gebrauchte, gut erhaltene Spielsachen. **An der Spielzeughörse findet jedes Kind ganz günstig ein Spiel.**

Annahme der Spielsachen: Mo-Fr, 13.-17. Juni 94, jeweils 10.10-10.30 im Schulhaus oder Tel. 819 26 31 (Frau Hesse)

Festwirtschaft



(Je nach Witterung auf dem mittleren Pausenplatz oder im Singsaal)

Mittagessen (11.30-14.00 Uhr) Feines Risotto
Bratwürste und Hamburger vom Grillstand

Nachessen (17.00-21.00 Uhr) Hamme mit Kartoffelsalat

Durchgehend Getränke-Ausschank (Stand), Soft-Ice und Glacenverkauf

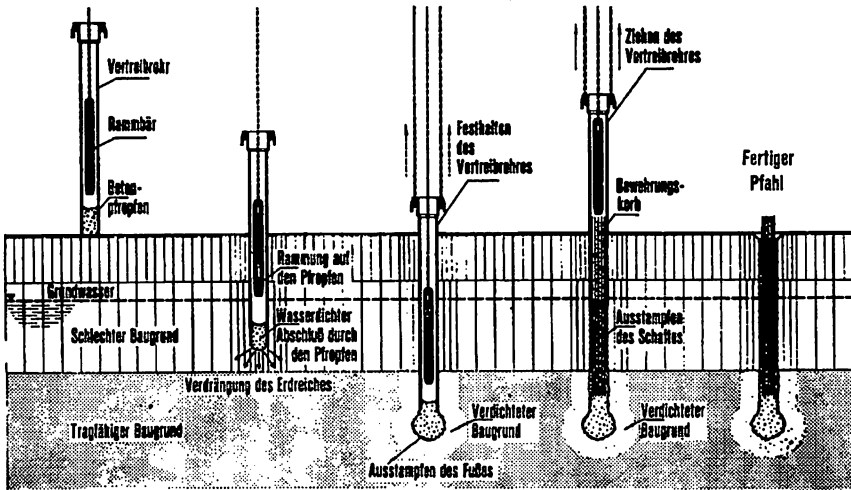
Kaffeestube (11.00-18.00 Uhr) Pausenplatzkaffee, Kaffee, Tee, Kuchen, Torten, belegte Brote, Schleckereien

SchülerInnen und Lehrerschaft der Primarschule Toffen freuen sich auf Ihren Besuch!

Die modernen Pfahlbauer

pst. In der "Toffe-Zytig" Nr. 70 ist unter der Rubrik "Handel und Gewerbe" ein Bericht über die Pfählungsmethode beim Bau des Geschäfts- und Wohnhauses an der Bahnhofstrasse erschienen, an dessen Schluss die Sätze stehen: "Als Laie fragt man sich immer wieder, wie denn die Tragkraft der Pfähle in so morastigem Boden zustandekommt. Dass sie da ist und sogar genau berechnet werden kann, müssen wir ganz einfach zur Kenntnis nehmen."

Da für die Fundation des Coop-Gebäudes die gleiche Methode zur Anwendung kam, möchten wir es nicht versäumen, näher darauf einzugehen. Wie schon in Nr. 70 erwähnt, existieren grundsätzlich zwei Arten von Pfählen, die für Fundationen in ungünstigem Baugrund eingesetzt werden. Das sind einerseits die Fertigpfähle, die - meist fabrikmässig vorgefertigt - auf die Baustelle transportiert und dort in den Untergrund gerammt werden. Andererseits gibt es die Ortpfähle, die auf der Baustelle im Boden hergestellt werden. Um solche Pfähle handelt es sich bei den Neubauten an der Bahnhofstrasse. Das Prinzip ihrer Herstellung ist in der folgenden Abbildung dargestellt, wobei aber die Pfähle an der Bahnhofstrasse im Gegensatz zur Abbildung mit einer Länge von rund 20 m keinen tragfähigen Baugrund erreichten.



Schema der Pfahlherstellung eines Ortbetonrammpfahles (System Franki, aus KÖHN 1968)

Wie kommt nun die Tragkraft dieser Pfähle zustande? Wie aus der Abbildung hervorgeht, wird das Vortriebsrohr nach dem Einbringen des Betons hochgezogen und der Beton mit dem Rambbär gestampft, so dass er zum Teil seitwärts in den Boden eindringt, was eine sehr grosse und raue Oberfläche ergibt. Wird der fertige Pfahl belastet, so nimmt die Reibung an dieser Oberfläche im Untergrund die Last auf. Man spricht deshalb auch von Reibungspfählen. Was die "genaue" Berechnung der Tragkraft anbelangt, so sei hier aus H. Prinz (1982), Abriss der Ingenieurgeologie,

zitiert: «Obwohl die Pfahlgründung mit zu den ältesten Gründungsverfahren zählt, ist die rechnerische Ermittlung der Tragfähigkeit bis heute nicht für alle Fälle zufriedenstellend gelöst. In der Baupraxis und auch in den vorliegenden Pfahlnormen wird deshalb vorwiegend mit Erfahrungswerten oder, wo solche fehlen, mit Probelastungen gearbeitet.»

Das Misstrauen der Ingenieure den Pfählen gegenüber kommt auch in der Höhe des Sicherheitsbeiwerts η von 1,75 bis 2 nach DIN 1054 zum Ausdruck, was im Prinzip bedeutet, dass 75 bis 100 % mehr Pfähle erstellt werden, als rein rechnerisch zur Aufnahme der Gebäudelast nötig wären.

Wir gratulieren

Red. Fritz Walther, Bernstrasse 92, hat die Prüfung als eidg. dipl. Hochbaupolier in Sursee mit Erfolg bestanden. Die "Toffe-Zytig" und seine Familie gratulieren Fritz herzlich und wünschen ihm Glück und Befriedigung in seiner beruflichen Laufbahn. Seit August des letzten Jahres arbeitet er selbständig und bietet sich für kleinere Umbauten und Maurerarbeiten aller Art an (siehe Inserat).

Auch dieses Jahr nahm wieder eine Gruppe unentwegter Toffnerinnen und Toffner den harten Parcours des 13. Grand-Prix von Bern unter die Füsse. Dabei erreichte von allen Klassierten Hilde Kratt in der Kategorie W55 einen Rang unter den TOP TEN, während ihr Ehemann Kurt in der Kategorie M55 diese Auszeichnung um nur einen Rang verfehlte. Wir gratulieren allen Teilnehmerinnen und Teilnehmern zu ihrer glänzenden Leistung.

Das Toffner Wetter

Se/ob. Um es vorweg zu sagen: Wir hatten einen wunderschönen Vorfrühling und einen schlechten Hauptfrühling. Die anhaltende Nässe und Kälte während der Blütezeit unserer Bäume liess noch Schlechteres erwarten, als sich später herausstellte. Pflaumen und Zwetschgen werden dieses Jahr Mangelfrüchte sein. Dagegen haben die Kirschen kaum gelitten, und die Apfelernte verspricht sogar sehr gut zu werden. Nun zu den Einzelheiten:

Vom 24. bis 31. März herrschte schönes, warmes Frühlingswetter. Am 1. April setzte eine fast totale Umkehr ein. Über Ostern, 3. April, und bis 21. April, gab es Schnee, Kälte und Nachtfrost; die Tagestemperaturen stiegen kaum über 10 Grad. Am 20. April wurden die ersten Schwalben gesichtet, Stare schon am 23. Februar (Hans Krebs). Am 30. April war im Schlosshof eine Rose voll erblüht, was gemäss Frau von May seit 39 Jahren nie beobachtet worden ist. Ab 22. April zeigte sich die Sonne wieder einmal, und die Tagestemperaturen stiegen bis auf 20 Grad. Am 25. April gab es nochmals einen Temperatursturz auf 10 Grad und kalten Regen. Ab 26. April stiegen die Temperaturen wieder, und die Sonne zeigte sich vermehrt. Endlich, am 27. April, kehrte der Frühling zurück und brachte bis 2. Mai schöne und warme Tage. Am 3. Mai setzte erneut Regen ein, und die Heizungen wurden wieder eingeschaltet. Der Samstag, 7. Mai, liess einen schönen Muttertag (8. Mai) erwarten. Leider wurde er zum grössten Teil verregnet, wie auch der folgende Montag. Verregnet wurde auch die Auffahrt vom 12. Mai. Bis zur Redaktionssitzung vom 16. Mai gab es endlich wieder Sonne und Wärme, aber auch ein wenig Regen. Gemäss Prognose sollen die kommenden Tage wieder kühler werden.



DUMMERMUTH AG

Spenglerei

Blitzschutz

Heizungen

Boilarentkalkung

Reparaturen

Sanitäre Installationen

Kaufdorf

Tel. 031 809 26 16

Telefon 031 809 17 81

Fax 031 809 14 86

KAMINAG

KAUFDORF AG

Chromstahlkamine
Glaskamine

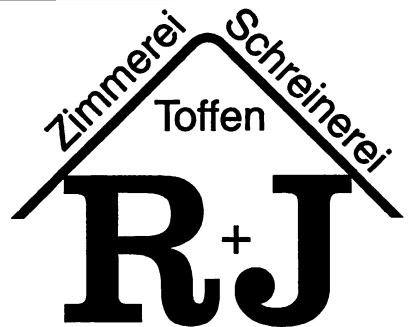


BERN AG

Schamottenkamine
Kunststoffkamine

Rüegsegger + Jakob
Bifangweg 4
3125 Toffen

Telefon 031 819 71 70
Natel 077 56 36 07



- Allgemeine Zimmer- und Schreinerarbeiten
- Alle Reparaturen und Glaserarbeiten
- Neuanfertigungen, Änderungen, Montagen

- Gute unverbindliche Beratung im ganzen Tätigkeitsbereich und zuverlässige, termingerechte Ausführung aller - auch der kleinsten - Aufträge

Was mir nicht gefällt

ob. Nach den Darlegungen der Abfallkommission ist der Kombi-Tarif für den Häckseldienst in guter Absicht so kompliziert gestaltet worden. Nach meiner Meinung verärgert er die Bürger schneller, als dass er das gesteckte Ziel erreicht. Es soll doch jeder die beanspruchten Dienste nach Aufwand bezahlen.



Wechsel in der Mädchenriegeleitung

Bis zu den Frühlingsferien war sie noch im Dienst, die bisherige Mädchenriegeleiterin Denise Chiarelli.

Ein gelungener Abschied wurde ihr von "ihren Mädchen" bereitet. Mit Hilfe ihrer Nachfolgerin Yvonne Signer wurde ein Lied kreiert: der Denise-Blues. Ausserdem erhielt sie einen liebevoll bemalten Pullover. Auch wir wünschen Denise einen guten Start in Uttigen. Mit Yvonne Signer haben wir eine einsatzfreudige und phantasievolle Nachfolgerin gefunden. Wir wünschen ihr eine gute Zeit mit unserer Mädchenriege.

Tätigkeitsprogramm:

- 1.-3. Juli Mittelländisches Turnfest in Ostermundigen
9. Juli Kinderolympiade

M. Haldi

Frauenriege

Sommerferien-Programm

Bei schönem Wetter haben wir folgende Aktivitäten vorgesehen:

Montag	Zeit	Was	Treffpunkt	Fahrzeug
4. Juli		Hornusserhütte (Zeit wird in	der Turnhalle abgemacht)	
11. Juli	19.30	Belper Vita-Parcours	Zivilschutzanlage Toffen	mit Velo
18. Juli	19.30	Velofahren, evtl. Schwimmen, je nach Wunsch	Zivilschutzanlage Toffen	mit Velo
25. Juli	19.30	Mini-Golf Heimberg	Zivilschutzanlage Toffen	mit Auto
8. August	19.30	Volleyball-Sommertraining	Turnhalle Toffen	

Schöne Ferien an Euch alle!

G. Berger



Kurt Krebs AG, 3125 Toffen

EIDG. DIPL. EL. INSTALLATEUR

Telefon 031 819 22 31

Telefax 031 819 33 93



Elektro + Telecom



Fam. Liebi TOFFEN

Frischprodukte & Lebensmittel

Dorf-Märit, Bahnhofstr. 24

Tel. 031/819 41 91

Filiale, Bernstr.

Tel. 031/819 02 62



**BODAY
BULLONI**

Fachgeschäft für Augenoptik

3001 Bern Schwanengasse 6 Telefon 031 311 79 82

BRILLEN + KONTAKTLINSEN

NIESENWEG 24

3125 TOFFEN



Heinz Reber - Susanne Maurer - Marie-Anne Reber

Bahnhofstrasse 22

3125 Toffen

Telefon 031 / 819 07 01

mecha

Christian Rohr

Maschinen- und Apparatebau

Stauffacherstrasse 130A, 3014 Bern

Telefon 031/331 95 46

**Wir lösen Ihre Automationsprobleme vom Bau bis zur
Inbetriebnahme der Anlage.**

**Auf unserem modernen Maschinenpark fertigen wir für
Sie Prototypen und Kleinserien.**

Mädchen-Volleyball

Am 25. Oktober 1993 haben wir mit einem Volleyball-Schnupperkurs begonnen. Das grosse Interesse (17 Mädchen) hat uns dazu bewogen, das Training weiterzuführen. Weil die Nachfrage so überraschend gross war, mussten wir die Mädchen in zwei Gruppen aufteilen. Diese Massnahme kommt sicher jedem Einzelnen zu Gute, da wir so gezielter und intensiver trainieren können.

Wir hoffen, dass die Begeisterung für das Volleyballspiel weiterhin anhält.

S. Jenni

Frauenverein

Hauptversammlung vom 29. April 1994

Pünktlich um 20.00 Uhr eröffnet unsere Präsidentin, Frau Margrith Bigler, die Hauptversammlung und begrüsst 53 anwesende Frauen. Im interessanten Jahresbericht erinnern wir uns nochmals eindrücklich an die verschiedenen Aktivitäten. Besonders dankt die Präsidentin allen Frauen für ihre Hilfsbereitschaft und ihren tatkräftigen Einsatz zum Wohl unseres Vereins. Der Reingewinn aus unserem traditionellen Kaffeetrinken und dem Brotverkauf am Toffe-Märit wurde mit grossem Mehr den Arbeitslosen der Gemeinde Toffen zugesprochen. Für alle anstehenden Arbeiten wurden wiederum spontan freiwillige Helferinnen gefunden, sei es für die Winterhilfsammlung, Krankenbesuche, das Durchführen von Altersnachmittagen, Kaffee oder Tee kochen, Socken stricken etc., danke vielmals!

Die Präsidentin verliest eines von vielen Dankeschreiben:

Liebe Frauen des Frauenvereins Toffen,
Ir Stube bin i gsässe und ha mi gfüht elei,
ha gmeint i sig vergässe, elei im liebe Hei.
Mit drüenachtzig Jahre, das isch e längi Zyt,
sy vo den alte Fründe die meischte wyt, oh wyt.
Da überchunt uf einisch, di eifach s'Briegge a,
du tröumsch vo alte Zyte, vo liebe Mönsche da.
Doch los, es chunt es Lüte zu mir id Stube i,
was hät ächt das z'bedüte, wär chönnt das hüt no si?
E liebi Frou vom Strässli, die lacht mi fründlig a:
Gott grüessech, i darf bringe es Bluemegrüessli da!
Dr Frouverein vo Toffe wünscht Euch e schöni Zyt,
wott zeige, dass dir Alte gwüss nid vergässe syt!

Dir liebe Toffnerfroue, oh gloubet, wunderbar
hät Eues fründlech Grüessli mir d'Auge tröchnet gar.

Mir sy no nid vergässe, mir sy no nid elei,
sy froh, dass mir a Blueme und Grüess üs freue chöi.
Drum schriben i für Alli, wo vo euch Freud hei gha,
heit Dank, dir Toffnerfroue, dyr sollet Glück ou ha!

G.Sch.

RESTAURANT **Santana** SÜDBAHNHOF

Fam. V. Barros-Brönnimann
Weissensteinstrasse 61
3007 Bern

☎ 031 / 371 12 77

Bankett bis zu 60 Personen auf Anfrage

Kennen Sie
unsere gemütlichen
Lokalitäten?

GASTSTUBE
CHURRASCERIA
WINTERGARTEN
GARTEN

Samstag und Sonntag geschlossen
(auch Samstag und Sonntag)

ARTEC

Architektur & Bauleitung AG

Armin Heiniger

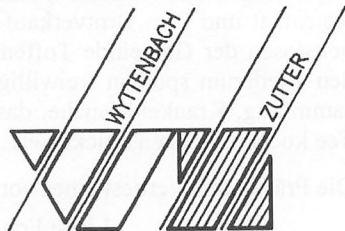
3084 WABERN, Seftigenstrasse 222

Tel. 031 961 54 54

Fax 031 961 48 83

3125 TOFFEN, Bifangweg 7

Tel. 031 819 12 85



ARCHITEKTUR UND PLANUNG

CHRISTIAN ZUTTER AG

TELEFON: 031 819 62 72

TELEFAX: 031 819 41 69

BAYWEG 9 3123 BELP (CH)



Bigler & Co. AG Holzbau Bern

Strandweg 72
3004 Bern-Felsenau
Telefon 031 301 29 36
Telefax 031 302 29 36

Privat: P. Bigler, 3125 Toffen
Telefon 031 819 33 87

- Zimmerarbeiten
- Schreinerarbeiten
- Umbauten
- Parkettböden
- Zäune
- Isolationen

Leider erklärt uns die Präsidentin, M. Bigler, ihre Demission. Nach elf Vorstandsjahren, wovon neun als Präsidentin, benötigt sie inskünftig ihre Zeit und Kraft für die anspruchsvolle Arbeit als Gemeinderätin. Mit Blumen, herzlichem Dank und riesigem Applaus verabschieden wir unsere Margrith aus dem Vorstand.

Als Nachfolgerin an die Spitze des Frauenvereins wird Frau Rosmarie Fahrni gewählt und als neues Vorstandsmitglied Frau Marlies Loher. Beiden wünschen wir viel Erfolg zur neuen Herausforderung.

Zusammensetzung des neuen Vorstandes:

Präsidentin	Frau Rosmarie Fahrni
Vize-Präsidentin	Frau Marianne Mühlestein
Kassierin	Frau Ursula Hofmann
Sekretärin	Frau Elisabeth Deubelbeiss
Beisitzerin	Frau Marlies Loher

Jahresprogramm 1994

18. Mai	Brätle im Hornusserhüsi
Juni	Wir besichtigen das Schloss Toffen
15. September	Vereinsreise, Insel Mainau
Herbst	80 Jahre Frauenverein Toffen
	Wir feiern mit einem Familienzmenge
Herbst	Häkelkurs
Herbst	evtl. Gedächtnistrainingskurs
November	Kerzenziehen
Dezember	Adventsfeier
Winter	Besichtigung der Verbandsmolkerei

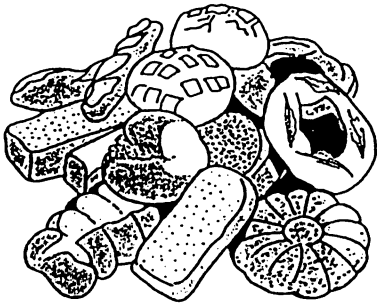
Mit einem herzlichen Dank an die Vorstandsmitglieder und einem Lied beschlossen wir die Hauptversammlung 1994. M. Loher



Jugendkommission + Jugendtreff

Infolge Wegzugs aus unserer Gemeinde ist die Präsidentin der Jugendkommission, Frau Vreni Schertenleib, aus unserer Kommission zurückgetreten. Wir verlieren dadurch eine sehr kompetente und engagierte Vorsteherin, die massgeblich am Aufbau der Jugendkommission Toffen und dem Jugendtreff mitgeholfen hat.

Für die grosse geleistete Arbeit danken wir Dir, liebes Vreni, sehr herzlich und wünschen Dir an Deinem neuen Wohnort alles Gute.



Der Tea-Room für jung und alt
Auswahl von über 80 Coupes
Grosse Auswahl an Patisserie

Tea-Room Bäckerei Toffen

Familie N. und U. Leuenberger
Telefon 031 819 22 05

	<p>Hans Siegenthaler Heitern 3125 Toffen</p> <p>Kunstschmiede Mech. Werkstätte Schlosserei Landmaschinen</p> <p>Belpbergstrasse 20 Tel. 031 819 05 07</p> <p>Mitglied </p>	
--	---	--

	<h2>Garage Affolter</h2> <p>FIAT-Vertretung</p> <p>Verkauf und Reparatur-Service-Werkstätte Velo Mofa</p>		<h2>elf</h2> <p>Tankstelle</p> <ul style="list-style-type: none">- EC-Direkt-Service- Kundenkarte mit Monatsrechnung- Notenautomat- Bedienung
<h3>3125 Toffen</h3>		<h3>Telefon 031 819 05 86</h3>	

	<h2>Gottfried Hari</h2> <p>Cheminée- und Ofenbau, Plattenbeläge</p> <p>Maurerarbeiten, Renovationen Stockhornstrasse 51 3125 Toffen Telefon 031 819 28 27 Telefax 031 819 44 78</p>
--	---

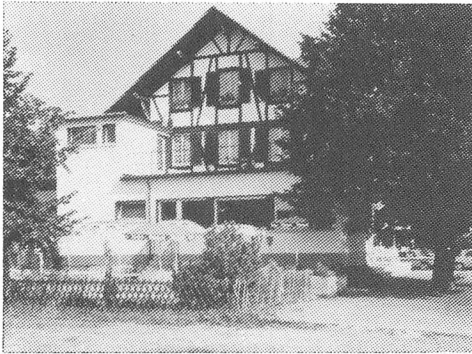


**DAS SPEZIALGESCHÄFT FÜR
UMBAUTEN UND RENOVATIONEN
IN TOFFEN**

WERNER ZAHND

Tel. 031/8191801

Restaurant Bahnhof 3125 Toffen



Für guet z'ässe u
gmüetlech z'si,
chehrsch im Räschte
z'Toffe i!

M. Bleuler
und Personal

Telefon 031 819 02 54



Transporte + Muldenservice AG
3123 Belp

Die Nachfolge im Präsidentenamt übernimmt Herr Adrian Siegrist, der bisherige Sekretär der Kommission.

Einen herzlichen Dank sprechen wir dem Kirchenverein Toffen aus, der uns bereits zum zweiten Mal mit einer sehr grosszügigen Geldspende unterstützt. Die Fr. 1000.-- werden wir für spezielle Anlässe mit und für unsere Jugendlichen verwenden.

Unsere Disco "Cobra" vom 19. März 1994 war wiederum ein riesiger Erfolg. Fast 200 gutgelaunte Gäste besuchten die von Jugendlichen unseres Dorfes aufgezogene Veranstaltung, die mit einigen Neuerungen aufwartete. Die "frisch-gezimmerte" Bar und die neue Lichtanlage fanden ebenso Anklang wie die Vorführungen ab der Videoclip-Anlage, die uns von der Firma Rohrer gratis zur Verfügung gestellt wurde. Herzlichen Dank!

Besonderen Wert legten wir wiederum auf ein breit angelegtes Sicherheitskonzept und konnten dadurch auch diesmal unliebsame Zwischenfälle vermeiden.

Den Anwohnern rund um den Singsaal und den Treff danken wir für das uns entgegengebrachte Verständnis und ihre positive Einstellung unseren Anliegen gegenüber. Der Jugendtreff "Träff-ic" in der Zivilschutzanlage ist jeden Donnerstag und am ersten Samstag im Monat zwischen 17.30 und 21.30 Uhr geöffnet.

Jugendkommission, Treff- und Disco-Team



Unihockeyturnier Kehrsatz vom 13. März

Mit sechs Mannschaften beteiligte sich die Jugi am Kehrsatzer Unihockeyturnier. Drei Mannschaften starteten in der Kategorie A (7. bis 9. Klasse) und drei in der Kategorie B (2. bis 6. Klasse). Mit einem technisch sauberen Spiel konnten sich fünf Mannschaften für die Finalrunde qualifizieren. Im Halbfinal der Kategorie A trafen Toffen 1 und 2 aufeinander. Toffen 1 galt als Favorit, denn in dieser Mannschaft waren die älteren und technisch versierteren Jugeler vereint. Mit einer grossen Portion Überheblichkeit gingen sie ins Spiel. Toffen 2 machte die Nachteile wett und gewann den Match verdient mit 8 zu 3 Toren. Toffen 2 gewann dann auch den Final gegen Ittigen mit 6 zu 5.

In der Kategorie B qualifizierte sich Toffen 5 für den Final und gewann gegen Bolligen mit 3 zu 1.

Einzelgeräteturnen

An der MTV-Meisterschaft im Einzelturnen in Biglen am 20. März erkämpften sich in der Stärkeklasse GJ1 Dominik Steiner auf dem 22. und Adrian Jakob auf dem 26. Rang eine Auszeichnung. Gestartet waren 100 Teilnehmer. In der Mannschaftswertung erreichten sie den 7. Rang von 17 Mannschaften.

An der kantonalen Einzelgerätemeisterschaft in Jegenstorf am 1. Mai erturnte sich Adrian Jakob eine Auszeichnung.

Daten:

9. Juli	Kinderolympiade	Toffen
4. September	Jugitag	Zollikofen

M. Ebner

Musikgesellschaft Toffen

Intensivwochenende 9./10. April 1994

Am Samstagnachmittag trafen sich die Musikanten und Musikantinnen, um das erst kürzlich eingetroffene Aufgabenstück für das kantonale Musikfest in Thun, mit professioneller Hilfe, in kleinen Gruppen, zu vertiefen. Die Pause wurde dazu benutzt, um die ersten Ergebnisse zu diskutieren.

Am Sonntag war das Ausschlafen nicht erlaubt, denn wir trafen uns bereits um neun Uhr wieder zur Fortsetzung unserer Proben. Nach dem gemeinsamen Mittagessen sammelten wir uns mit voller Spannung über das Ergebnis unserer Anstrengungen zur Gesamtprobe.

Wir hoffen, durch das intensive Üben mit einem guten Ergebnis aus Thun zurückzukehren.

Unsere nächsten Anlässe:

9. Juni	Vorbereitungskonzert in Riggisberg
11. Juni	Kantonales Musikfest in Thun
18. Juni	Einweihung Pausenplatz Toffen

A. Kasteler

Wär wyter dänkt chouft nächer i !

Gewerbeverein Toffen und Umgebung

E. Schrepfer Gartenbau Toffen

- Neuanlagen/Gartenumänderungen
- Holz- und Diagonalgeflechtzäune
- Platten- und Verbundsteinbeläge, Böschungsmauern
- Bepflanzungen/Balkon- und Dachgärten
- Rasenunterhalt und Renovationen



Telefon 031 819 21 08

HUBER
Coiffeure

A. Huber
Bernstrasse 4
3125 Toffen
Tel. 031/819 46 64

Der Coiffeur für den individuellen Geschmack

Rufen Sie uns an: 819 46 64



Ernst Hofmann + Söhne AG
3125 Toffen
Telefon 031 819 05 27

Spezialunternehmung für

- Selbstnivellierende Unterlagsböden
- Isolier- und Unterlagsböden
- Zementüberzüge begehrbar
- Industriebeläge kunststoffvergütet
- Kunstharzbeschichtungen
- Kunstharzversiegelungen

Kostenlose Beratung

Samariterverein Toffen

Stirbt der Samariterverein Toffen??

Nein, er darf nicht!!

Denn: er gehört mit seinen Aufgaben, wie z.B. für Schule und Erwachsene Nothilfe und Postenstehen bei Anlässen, ins Dorf.
er gehört zum Konzept des koordinierten Sanitätsdienstes zwischen Wehrdiensten, Zivilschutz und Armee
er kann von jedem Bürger sehr plötzlich gebraucht werden
wer organisiert sonst das Blutspenden im Dorf?
auch in Toffen gibt es eine Eisenbahn, Flugzeuge, Unwetter usw.
auch im Strassenverkehr und Haushalt kann es zu einem Unfall kommen.

Also muss er weiter existieren!

Dazu braucht es mehr Anteilnahme im Dorf.

Unser Kursangebot müsste besser genutzt werden!

Neue Mitglieder JUNG und ALT sind bei uns immer willkommen!

Was wurde vereinsintern unternommen?

Der technische Ausschuss wird intensivere und auch neue Kurse erarbeiten.

Eine enge Zusammenarbeit mit den Wehrdiensten wurde in die Wege geleitet. Zielsetzung ist: Bis Ende 1994 werden alle Wehrdienstangehörigen in Transport und Lagerung von Verletzten sowie in den lebensrettenden Sofortmassnahmen aus- und weitergebildet.

Für 1995 ist die Ausbildung in externer Herzmassage für spezielle Abteilungen vorgesehen.

Mit anderen Worten: Es gibt Bewegung im Verein!

Deshalb, liebe Toffnerinnen und Toffner, helft mit!

Schnuppert an unseren Übungen! Lasst Euch informieren oder besser, werdet Mitglied im Samariterverein!

Auch Kameradschaft und Gemütlichkeit werden gepflegt und dürfen nicht zu kurz kommen!

Mit Eurer Unterstützung wird der Samariterverein Toffen am Leben bleiben!

M. Gäumann, C. Wagner

Umfrage

Liebe Dorfbewohner

Um unser Kurswesen zu überprüfen, zu ergänzen oder zu ändern, möchten wir Sie um Ihre Mithilfe bitten.

Nachfolgend finden Sie die momentan in unserem Programm verfügbaren öffentlichen Kurse. Welche wären für Sie interessant, oder welche würden Sie am ehesten besuchen?

Bitte nehmen Sie sich die Mühe und senden Sie den Talon an den Samariterverein Toffen. Falls erwünscht, können Sie Ihre Meinung ohne Angabe des Namens schicken.

Wir danken Ihnen für Ihre Mithilfe.

Kursangebot:

- | | |
|---|--|
| 1. Nothilfekurs | 2. Samariterkurs |
| 3. Notfälle bei Kleinkindern | 4. Notfälle im Alter - Hilfe zur Selbsthilfe |
| 5. Anderen Menschen beistehen - Chancen und Gefahren..
Ein Kurs in der Freiwilligen Sozialen Hilfe | 6. Krankenpflege zu Hause |
| 7. Notfälle in landwirtschaftlichen Betrieben, Massnahmen und Unfallverhütung | 8. Ausbildung Betriebsanität *) |
| 9. Transporthelfer *) | |

*) Diese Kurse werden durch den Schweiz. Samariterbund durchgeführt.

✂-----

Mich interessieren folgende Kursangebote

- | | | |
|-----------------------------|-----------------------------|-----------------------------|
| 1. <input type="checkbox"/> | 2. <input type="checkbox"/> | 3. <input type="checkbox"/> |
| 4. <input type="checkbox"/> | 5. <input type="checkbox"/> | 6. <input type="checkbox"/> |
| 7. <input type="checkbox"/> | 8. <input type="checkbox"/> | 9. <input type="checkbox"/> |

Gründe, weshalb nach Ihrer Meinung die Nachfrage so gering ist?

Andere Vorschläge:.....

Bitte ankreuzen und einsenden an: Samariterverein Toffen
zHv. W. Sennwald
3125 Toffen

Schmutz Sport

Ihr Partner
für Sportgeräte
und Freizeitbekleidung.
Immer genügend Parkplatz.

W. Schmutz AG
3123 Belp, Bahnhofplatz
Telefon 031 819 45 85

Gasthaus Bären

Jeden Dienstag
und jeden letzten
Sonntag im Monat
geschlossen



Gutbürgerliche Küche
Geeignete Säli für Familienfeste
und Hochzeiten
Grosser Parkplatz
für PWs und Cars

Mit bester Empfehlung
Fam. Marti-Küenzi, 3125 Toffen
Telefon 031 819 03 92

COIFFURE POSTICHES
BIOSTHETIK

Morgenthaler

TEL. 031/454154
MONBIJOUSTR. 73
BERN
TRAM 9 SULGENAU



Zimmerwaldstrasse 12
(vis à vis Bahnhof)

Kindershop MIKADO

Bahnhofstrasse 1, Dorfzentrum Belp

Telefon 819 34 42

Geöffnet ab 9 Uhr Freitag Abendverkauf

Hans Ryf

Inneneinrichtungen

3125 Toffen
Tel. 819 12 93

Immer vorteilhaft in Ihrem Fachgeschäft!

Eigene Polsterwerkstatt

Modern und Stil.

Bettwaren, Teppiche, Vorhänge

Plastic-Wand- und Bodenbeläge

**Auch im Schadenfall lässt die «Winterthur»
keine Misstöne aufkommen.**



winterthur

Von uns dürfen Sie mehr erwarten.

*Agentur Toffen
Hans Glauser
Bahnhofstr. 18
3125 Toffen
031 819 12 50*

WIR LASSEN SIE NIE IM STICH!



KRANKENKASSE KKB 
CAISSE-MALADIE CMB 
CASSA MALATI CMB 

Bei der KKB ist wirklich jeder
lückenlos versichert.

Informationen:

KRANKENKASSE KKB

Sektion Toffen

Otto Ostheimer, Bahnhofstr. 20

Telefon 819 27 07

Büroöffnungszeiten: Di - Sa, 9 - 11 Uhr



Beratung, Planung und
Ausführung von
Elektro-Anlagen
Telefon A + B
EDV-Kabelsysteme
Reparaturen und Servicedienst
Haushaltgeräte

Zweigstelle Toffen
Gartenstrasse 10
Telefon 819 10 80

apotheker belp

Medikamente, Rezepturen, Kräuter, Sanitätsartikel,
medizinische Kosmetik

Belpbergstr. 10

Filiale Steinbach

Tel. 819 56 81



Theaterverein Toffen

"Gschpässigi Lüt" hinter den Kulissen

Ein herzliches Dankeschön an alle Theaterbesucher, die unsere Aufführung von "Gschpässigi Lüt" besucht haben. Viel zu schnell sind die acht Vorstellungen vergangen.

Um diese Vorstellungen zu realisieren, haben die Darsteller bereits im Oktober letzten Jahres mit den Probearbeiten begonnen. In unzähligen Stunden hat der Regisseur Fritz Bigler mit den Spielern die einzelnen Szenen inszeniert und nicht locker gelassen, bis die Haltung, der Ausdruck und viele andere Kleinigkeiten seinen Vorstellungen entsprochen haben.

Gleichzeitig haben sich die Bühnenbauer an die Arbeit gemacht. Das Bühnenbild soll die Aufführung einrahmen und unterstützen. Neben handwerklichem Geschick ist Muskelkraft gefragt. Die Kulissen wurden montiert, justiert, und sind einen Tag nach der letzten Aufführung bereits wieder in unserem Lager eingestellt worden.

Das Medienteam sorgte für die notwendige Werbung mit Programmen und Plakaten sowie Beiträgen in den lokalen Medien.

Vor jeder Aufführung trat das Schminkeam in Aktion. Mit Schminke in jedem Farbton, Lippenstift und künstlichen Haaren wurden die Spieler auf Ihren Einsatz vorbereitet.

Natürlich wurde auch für das leibliche Wohl gesorgt. Mit Getränken, Käs-Chüchli und Schinkengipfeli sorgten unzählige Helfer während und nach den Aufführungen für eine gute Stimmung.

Vielen Dank allen Beteiligten!

Marcel Kilchherr



Turnverein

Trainingslager in Visp 14. - 16. April

Zum zweiten aufeinanderfolgenden Mal führten wir dieses Jahr unser Trainingslager in Visp durch. Wir konnten von den grosszügigen Anlagen sehr profitieren und in den trainierten Disziplinen spürbare Fortschritte erzielen. Die neue Gymnastik und die Barren Sektionsübung konnten intensiv geübt werden. Leider wurden wir vom Wetter nicht eben verwöhnt - es war recht kalt, regnete und schneite zuweilen. Unsere Leichtathleten liessen sich aber nicht beirren und zogen ihr Programm durch.

Daten:

10. - 12. Juni
1. - 3. Juli
9. Juli

Seeländisches Turnfest
MTV Turnfest
Kinderolympiade

Lyss
Ostermundigen
Toffen

M. Ebner

Käsereigenossenschaft Toffen

ob. Nachstehend auszugsweise einige Bestimmungen aus den bald 100jährigen Statuten der Käsereigenossenschaft Toffen:

Die unterzeichneten Landwirte von Toffen und Umgebung haben unter sich die Bildung einer Genossenschaft, gemäss Art. 678 bis und mit 715 des schweiz. Obligationenrechts, vereinbart und für dieselbe folgende Statuten aufgestellt:

1. Firma und Sitz

§ 1.

Die Genossenschaft führt den Namen "Käsereigenossenschaft Toffen", hat ihren Sitz in Toffen und verzeigt bei ihrem jeweiligen Präsidenten ihr rechtliches Domizil. Das in § 2 hienach bezeichnete Käsereigebäude ist ihr Betriebslokal.

§ 2.

Die Genossenschaft bezweckt die bestmögliche Verwertung der verfügbaren Milch durch Gewinnung von Molkereiprodukten, sei es durch den Selbstbetrieb einer Käserei etc. oder durch den Verkauf der Milch an einen Unternehmer zu demselben Zwecke.

Sie ist auch berechtigt, in günstigen Zeiten die Milch direkt an Dritte zum Konsum oder zur Fabrikation zu verkaufen.

Sie verkauft an die milchbedürftigen Leute der Gemeinde Toffen die erforderliche Milch.

Die Käsereigenossenschaft Toffen ersetzt die bisherige Käsereigesellschaft Toffen, welche in Auflösung begriffen ist, und übernimmt deren Aktiven und Passiven auf Grundlage der auf 31. Oktober 1899 abgeschlossenen Rechnung und Bilanz.

§ 17.

...Weibliche Mitglieder oder Bevormundete haben auch Stimmrecht, müssen aber in Ausübung desselben durch Nichtmitglieder, welche eigenen Rechts und ehrenfähig sind, vertreten werden...

§ 27. Die Milchfecker

haben auf Verlangen des Präsidenten oder des Milchkäufers in der Käserei und bei den Milchlieferanten nachzusehen, in welchem Zustand die Milchgeschirre sich befinden, wie die Milch behandelt wird und welche Futterstoffe verwendet werden. Ebenso haben sie auf gleiches Verlangen die Milch unter Benutzung zuverlässiger Apparate zu untersuchen, darüber Kontrolle zu führen und das Ergebnis mit dem Käser oder Milchkäufer zu unterzeichnen.

Ferner ist es ihre Aufgabe, regelmässig alle drei Monate und überdies, so oft es vom Vorstand verlangt wird, Inspektionen über den Zustand der Kühe, der Stallungen und Futterräume wie über die Futtermittel auszuführen.

Schliesslich werden die Milchfecker auf das für die Milchlieferung aufgestellte Reglement verwiesen.

Sämtliche Milchlieferanten haben den Milchfeckern Zutritt zu ihren Stallungen und Futterräumen zu gestatten und die zu den Proben entnommene Milch unentgeltlich zu überlassen.

Das Ergebnis der vorgenommenen Inspektionen und Milchproben ist jeweilen unverzüglich dem Präsidenten vorzulegen.

Ebenso interessant wie die Texte sind die Namen der Unterzeichner:

Vidimation (Beglaubigung)

Die hievor enthaltenen, den Statuten nachgetragenen Unterschriften der Genossenschaftsmitglieder

Gemeindepräsident Bendicht Hasler

Christian Hänni, Christ. sel., Gutsbesitzer

Karl Mühlestein, Gottliebs, Gutsbesitzer

Christian Messerli, Landwirt, im Breitlohn

Johann Zbinden, Gutsbesitzer, an der Heitern

Friedrich Sommer, Gürtler und Landwirt

Gottlieb Lüscher, Gutsbesitzer, auf dem Hübeli

Christian Hänni, Gutsbesitzer, in der Stengelen

Johann Riedwyl, Gutsbesitzer, an der Heitern

Gottfried Hadorn, Wirt

Frau Elisabeth Stähli geb. Hirter

Johann Hänni, Feldweibel, Burgerrat

Christian Michel-Gasser, Gutsbesitzer

Christian Zumbach, Gemeindegassier und Gutsbesitzer

Frau Sophie von Werdt, geb. von Wulf, im Schloss

Frau Rosina Wenger, geb. Schneider

Gottfried Bieri, Landwirt, in der Heggmat

Johann Hänni, Zimmermann und Landwirt, im Breitlohn

Christian Spycher, Negotiant

Peter Rohrbach, Landwirt, im Dorf

sind in Gegenwart des unterzeichneten Notars hingesetzt worden; dieselben werden als echt beglaubigt.

Belp, den 20. Juli 1899

J.J. Krähenbühl, Notar

(Fortsetzung in der nächsten "Toffe-Zyting")

Andreas Jutzi



Schreinerei und Glaserei
Gartenstrasse 10, 3125 Toffen
Telefon 031 819 44 54



Bekannt für guten,
ausgereiften Käse

Ihr Käsespezialist

Fam. Bräuchi