

# Toffe



# Zytig

**Nr. 52**

**Dezember 1990**

---



Orchester "Fluehbluemli" ums Jahr 1932

---

Redaktionsschluss der "Toffe-Zytig" Nr. 53: 16. Januar 1991

---

# Gratulationen

Wir freuen uns, folgenden Toffnerinnen und Toffnern zum Geburtstag gratulieren zu können:

## 80 Jahre

Frau Johanna Rutsch-Rüfenacht, geb. 19. Januar 1911, Birkenweg 10

Herrn Alfred Zahnd, geb. 23. Januar 1911, Lindenweg 12

## 75 Jahre

Herrn Alexis Ruf, geb. 1. Januar 1916, Grüdstrasse 12

Wir wünschen den Jubilaren, sicher auch im Namen ihrer Angehörigen, Freunden, Bekannten und allen Lesern der "Toffe-Zytig", ein frohes Geburtstagsfest und für die Zukunft alles Gute und vor allem gute Gesundheit.

Red. Im Auftrag des Gemeinnützigen Vereins publizieren wir seit allem Anfang Gratulationen für Betagte. Dafür bekommen wir viel Lob.

Kürzlich ist nun das Umgekehrte passiert: Jemand verwehrte sich gegen die Publikation persönlicher Daten. Dies ist also der Grund dafür, dass wir die betreffenden Jubilare nicht erwähnen.

---

## Zu unserem Titelbild

Orchester "Flüehblüemli" um ca. 1932. Stehend: Karl Kiener, sitzend von links: Hans Hänni, Stängelen, Hans Nottaris und Ernst Schönholzer. Die weitherum bekannte Ländlerkapelle spielte etwa 1936 auch im Radio. Das Bild wurde uns von Walter Gurtner, Gürbestrasse 7, zur Verfügung gestellt.

---

## Impressum

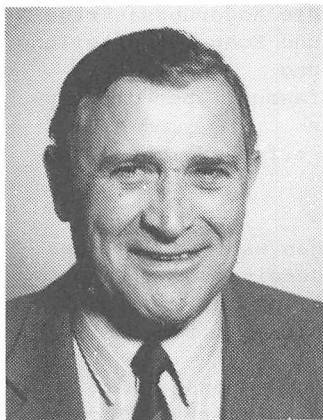
Die Toffe-Zytig erscheint sechsmal pro Jahr, jeweils am Anfang gerader Monate. Redaktionsschluss ist immer Mitte des Vormonates. Das Blatt wird allen Haushaltungen im Postkreis Toffen gratis zugestellt. Auflage: 950 Ex. Der Abonnementspreis für Auswärtige beträgt Fr. 15.- pro Jahr.

<b>Redaktion:</b> Berger Jean, Textverarbeitung	Tel. 819 21 15
Berner Otto, Redaktionsleiter	Tel. 819 23 76
Bigler Vreni, Inserate-Acquisition	Tel. 819 07 11
Blaser Walter, Gestaltung/Umbruch	Tel. 819 13 02
Glaser Fredi, Vereine	Tel. 819 10 30
Sennwald Wolfgang, Kassier	Tel. 819 27 81

Redaktionsadresse: Toffe-Zytig, Postfach 72, 3125 Toffen  
Bank: Bank Belp, Konto 21.555.01.10, Druck: VLG Zollikofen

---

# 70 Jahre Otto Berner



Am 11. November 1990 durfte unser Redaktionsleiter, Otto Berner, bei bester Gesundheit und in gewohnt jugendlicher Frische seinen 70. Geburtstag feiern. Im Namen der Redaktionsmitglieder und sicher auch im Namen der gesamten Leserschaft möchte ich Otto Berner ganz herzlich gratulieren und ihm für die Zukunft recht viel Gutes, Schönes und Erfreuliches wünschen. Meine Gratulation möchte ich ebenfalls mit einem ebenso herzlichen Dank für seine aufopfernde und unermüdliche Redaktionsarbeit verbinden. Otto Berner war 1982, damals amtierender Kirchenvereins-Präsident, Hauptinitiant und Mitbegründer der Toffe-Zytig. Mit grossem

Einsatz und Durchhaltevermögen hat er es verstanden, die Toffe-Zytig in Lauf der Zeit zur allseits anerkannten Dorfzeitung werden zu lassen. Jedes bemerkenswerte Ereignis in Toffen hat in unserer Zeitung die nötige Beachtung gefunden und dies, weil Otto, vital und mit journalistischen Spürsinn, immer zur rechten Zeit am richtigen Ort war. Seinen erfolgreichen Interventionen bei den zuständigen Vertretern der Gemeinde, den Vereinen und Kommissionen haben wir es zu verdanken, dass deren Berichte mehr oder weniger pünktlich bis zum Redaktionsschluss bei uns eintreffen. Er verdient für seine ehrenamtlich geleistete, zeitraubende und teilweise auch recht nervenaufreibende Arbeit an dieser Stelle eine gebührende Anerkennung.

Wir alle wünschen Dir weiterhin eine recht gute Gesundheit und geben der Hoffnung Ausdruck, dass Du uns noch während vieler Jahre Deine Dienste als Redaktionsleiter zur Verfügung stellen kannst. Wir danken Dir.

Im Namen des Redaktionsteams

Walter Blaser

---

## Aus dem Gemeinderat

### Ordentliche Gemeindeversammlung

Montag, 10. Dezember 1990, 20.00 Uhr, im Singsaal des Primarschulhauses Toffen.

#### Traktanden:

1. Protokoll der ausserordentlichen Gemeindeversammlung vom 22. Oktober 1990, Genehmigung
2. Voranschlag/ Budget 1991  
Beratung und Genehmigung des Voranschlages für das Jahr 1991;  
Festsetzung der Steueranlage, der Liegenschaftssteuer, der

Hundetaxe und der Wassergebühren (Grundgebühr, Zins und Zählermiete)

3. Gebührenreglement, Beschlussfassung über die Änderungsanträge
4. Sportplatz, Bewilligung Sanierungskredit und Kompetenzerteilung an den Gemeinderat zur Geldmittelbeschaffung
5. Schwellenbezirk mittlere Gürbe, Beschlussfassung über die Verlängerung des ausserordentlichen Beitrages
6. Gürbebrücke beim Bahnhof, Bewilligung des erforderlichen Projektierungskredites für den Brückenneubau
7. Diverses

Die Unterlagen zu den Traktanden 1 bis 6 liegen während 20 Tagen vor und nach der Gemeindeversammlung in der Gemeindeverwaltung Toffen, Bahnhofstrasse 1, 3125 Toffen, öffentlich zur Einsicht auf. Organisationsreglement der Einwohnergemeinde Toffen (ORT), Art. 27.

Einsprachen zu Geschäft 3 sind gemäss Gemeindeverordnung, Art. 29, während der Auflagefrist, spätestens jedoch innert 30 Tagen nach der Versammlung schriftlich beim Gemeinderat Toffen, 3125 Toffen, einzureichen.

Gemeindebeschwerden wegen Verfahrensfehlern beim Zustandekommen von Beschlüssen sind innert 30 Tagen nach der Versammlung schriftlich beim Regierungsstatthalteramt Seftigen, Schloss Belp, einzureichen.

Zu dieser Versammlung sind alle Stimmberechtigten freundlich eingeladen.

Zu den einzelnen Geschäften nimmt der Gemeinderat wie folgt Stellung:

#### Traktandum 2: Voranschlag/Budget 1991

Der Voranschlag 1991 ist allen Haushaltungen zugestellt worden. Zu den einzelnen Budgetposten finden Sie im Vorwort detaillierte Erläuterungen.

Steueranlage: Bei einem gleichbleibenden Steuersatz von 2,2 Einheiten würde ein Aufwandüberschuss von Fr. 532'000.- ausgewiesen. Der Gemeinderat beantragt die Erhöhung der Steueranlage von 2,2 auf 2,4 Einheiten, was Mehreinnahmen von Fr. 290'000.- ergibt. Der Ausgabenüberschuss kann dadurch auf Fr. 242'000.- gesenkt werden.

Die Erhöhung des Gemeindesteuersatzes ist unter anderem eine Folge der kantonalen Steuergesetzrevision und der allgemeinen Teuerung.

Hundetaxe: Fr. 50.- (unverändert)

Liegenschaftssteuer: 1‰ des amtlichen Wertes  
(unverändert)

Wassergebühren: Grundgebühr Fr. 50.-/Jahr (neu)  
Wassergebühr Fr.-.90/m<sup>3</sup> (neu)  
Zählermiete Fr. 10.-/Jahr  
(unverändert)





# Blumen Spahni

Bernstrasse 1  
3125 Toffen  
Telefon 031 819 00 92

**Jede Sache  
vernünftig versichert:**

winterthur  
versicherungen

Agentur Toffen

Hans Glauser  
Bahnhofstrasse  
3125 Toffen

Telefon 031 819 12 50




## Paul Kappeler

Sanitäre Anlagen

3125 TOFFEN ☎ 819 32 20

Mitglied  
SSIV



# WENGER RAMPAG

NATURSTEINARBEITEN  
SANDSTEIN · MARMOR · GRANIT

Bernstrasse 16 · 3125 Toffen

Telefon: 031 / 819 46 80

Natel: 077 / 51 79 16

Renovationen von Sandsteinfassaden - Steinhauerarbeiten  
Fussböden - Wandverkleidungen - Küchenabdeckungen  
Cheminéeverkleidungen - Grabmale - Möbel und Spezial-  
wünsche in Naturstein

Die beantragten Ansätze sind im Voranschlag bereits in dieser Höhe berücksichtigt worden. Der Gemeinderat empfiehlt die Annahme des Budgets.

#### Traktandum 3: Gebührenreglement

Das Gebührenwesen ist teilweise Hoheit des Kantons. Auf den 1. Januar 1991 hat er seine Gebühren der Teuerung angeglichen, und dies zwingt uns, das erst zweijährige Gebührenreglement erneut anzupassen. Damit wir nicht bei jeder Erhöhung des Kantons das Reglement anpassen müssen, haben wir es in dem Sinne abgeändert, dass die Gebühren, welche der Kanton festlegt, nur nach entsprechendem Dekret und ohne Betrag umschrieben sind. Die übrigen Tarife wurden nur in ganz wenigen Fällen leicht angepasst. Das Reglement kann auf der Gemeindeverwaltung eingesehen werden.

#### Traktandum 4: Sportplatz

Der Sportplatz an der Gürbe ist am 29. Juli 1990 durch das katastrophale Unwetter arg verwüstet worden. Eine Sanierung ist notwendig, da der Sportplatz sowohl von Vereinen wie der Schule genutzt wird. Vorgesehen ist ein Spielfeld (Normgrösse) mit Sportplatzrasen. Die Umrandung soll, wie bis anhin, mit einer Grasfläche bedeckt werden. Die Kosten für die Wiederinstandstellung belaufen sich auf Fr. 71'500.-, abzüglich allfälliger Subventionen und Beiträge (Gesuche sind hängig).

#### Traktandum 5: Ausserordentlicher Beitrag an den Schwellenbezirk mittlere Gürbe

Im Jahre 1985 wurde an der Gemeindeversammlung beschlossen, einen auf 5 Jahre befristeten ausserordentlichen Beitrag von 75% der jeweiligen Telle an den Schwellenbezirk zu entrichten. Diese Befristung von 5 Jahren wählte man im Hinblick auf das neue Wasserbaugesetz. Gestützt auf das Wasserbaugesetz wird beabsichtigt, einen Gemeindeverband anstelle des Schwellenbezirks zu gründen.

Die Vorarbeiten sind noch nicht abgeschlossen und werden erst in ein bis zwei Jahren beschlussreif sein. Bedingt durch die Hochwasser des vergangenen Sommers benötigt der Schwellenbezirk aber dringend zusätzliche Mittel, um die nötigsten Arbeiten auszuführen. Wir beantragen, den ausserordentlichen Beitrag von 75% (ausmachend Fr. 17'500.-), im Maximum aber Fr. 18'000.-, um 2 weitere Jahre zu verlängern.

#### Traktandum 6: Projektierungskredit Neubau Gürbebrücke

Durch die Unwetterkatastrophe wurde die Gürbebrücke stark beschädigt, und als erste Massnahme musste aus Sicherheitsgründen eine Gewichtsbeschränkung angebracht werden. Da die alte Brücke bei Hochwasser mit Geschiebe ein Hindernis darstellt, ist es dringend, eine neue Brücke mit entsprechendem Durchlass zu er-

stellen. Bei der Planung muss dem Bahnübergang und den Einmündungen in die Bahnhof-, resp. Belpbergstrasse grosse Beachtung beigemessen werden. In die gleiche Planung muss die Gürbestrasse bis zur Gemeindegrenze Belp einbezogen werden. Um den vielfältigen Anforderungen gerecht zu werden, wird ein Planungskredit von Fr. 150'000.- beantragt.

Dieser Betrag gliedert sich wie folgt:

Brücke	Fr. 36'050.-	
Gürbestrasse	Fr. 20'100.-	
Notsteg	Fr. 5'850.-	
Bahnübergang	Fr. 4'000.-	
		Total Fr. 66'000.-
Grundlagenbeschaffung	Fr. 15'000.-	
Begleitung Baugrunduntersuchung	Fr. 5'000.-	
Mitwirkung / Planaufgabe	Fr. 10'000.-	
		Total Fr. 30'000.-
Nebenkosten		Fr. 5'000.-
Baugrunduntersuchung + Unvorhergesehenes		Fr. 49'000.-
		=====
		Total Fr.150'000.-
		=====

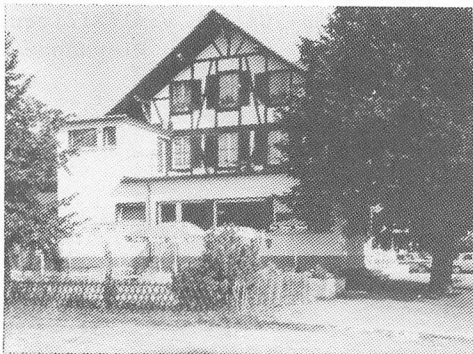
Der Gemeinderat

## Hoch- und Tiefbaukommission

wm. Bereits befinden wir uns wieder kurz vor Weihnachten. Die Chläuse sind im grössten Stress und wir wagen einen kurzen Blick zurück auf's 1990. Im Vergleich zu den Vorjahren zeigte sich 1990 untypisch:

- Die Bautätigkeit war durchwegs ungewohnt flau, die noch in Bearbeitung stehende Ortsplanung und die hohen Zinsen zeigen entsprechende Wirkung.
- Bezeichnenderweise musste während des ganzen Jahres (zumindest bis Ende November) keine Einsprachenverhandlung geführt werden.
- Ausbauten und Renovationen wurden in gewohnter Vielzahl beantragt und auch bewilligt.
- In den 17 ordentlichen Kommissionssitzungen von 1990 beschäftigten uns neben dem Thema Bau noch weitere gewichtige Projekte wie z.B.: Abfallentsorgung, kirchliches Zentrum, Bahnübergänge Belp-Toffen, Überschwemmungen Gürbe etc.
- Einige grössere Bauprojekte sind für 1991 angekündigt, so dass wir uns auch in Zukunft nicht über Arbeitsmangel zu beklagen haben.

# Restaurant **Bahnhof** 3125 Toffen



Für guet z'ässe u  
gmüetlech z'si,  
chehrsch im Räschte  
z'Toffe i!

**M. Bleuler**  
und Personal

**Telefon 031 819 02 54**



**BODAY  
BULLONI**

Fachgeschäft für Augenoptik

3001 Bern Schwanengasse 6 Telefon 031 22 79 82  
**BRILLEN + KONTAKTLINSEN**

NIESENWEG 24  
3125 TOFFEN



**Zurbrügg + Marti AG**  
**Bauunternehmung**  
**3125 Toffen**  
Telefon 031 819 14 54

Empfiehl sich für:

**Hoch- und Tiefbau**  
**Um- und Anbauten**  
**Strassenbau**  
**Reparaturarbeiten**

## mecha

Christian Rohr  
Maschinen- und Apparatebau  
Stauffacherstrasse 130A, 3014 Bern  
Telefon 031/41 95 46

**Wir lösen Ihre Automationsprobleme vom Bau bis zur  
Inbetriebnahme der Anlage.  
Auf unserem modernen Maschinenpark fertigen wir für  
Sie Prototypen und Kleinserien.**

\*\*\* An dieser Stelle wagen wir einen Aufruf an die Leserschaft der Toffe-Zytig: Welches Thema aus unserer Kommission interessiert Sie und sollte in einem nächsten Artikel behandelt werden? Bitte melden Sie sich - eine kurze Nachricht an unser Sekretariat oder an die TZ genügt (auch Leserbriefe sind laut Redaktion sehr willkommen). \*\*\*

Wir wünschen allen Leserinnen und Lesern der TZ frohe Festtage und viel Glück für 1991 !

---

## Weihnachtsfeier der Primarschule

Wir feiern dieses Jahr in der Kirche Belp.

Im Mittelpunkt steht eine Weihnachtskantate von Johannes Petzold, die von allen Schülern gemeinsam dargeboten wird. Umrahmt wird unser Singen von der Kinderlehrklasse (Frau V. Schertenleib) und der Konfirmandenklasse (Herr Pfr. Schiltknecht).

Wir laden Sie alle herzlich ein, an unserer Feier vom Mittwoch, 19.12.1990, 20.00 Uhr in der Kirche Belp, teilzunehmen.

Schüler und Lehrerschaft Primarschule Toffen

---

## Bautätigkeit

ob. Wochenlang wurde nach der Überschwemmung auf dem Bahnhof und an den Geleisen aufgeräumt und erneuert, wobei ziemlich viel Nachtlärm entstand. Anscheinend hatte die Bevölkerung für diese unumgänglichen, lärmigen Arbeiten Verständnis, zumal die Bahnhofanlage, Visitenkarte einer Gemeinde, jetzt wieder einen sauberen Eindruck macht. Wie zu erfahren war, benützte man die Gelegenheit, die technischen Einrichtungen zu modernisieren oder teilweise zu ersetzen.

Gemäss Baupublikation erstellt die MARAG zwischen den Hallen Belpbergstrasse 3 und 5 eine Überdachung als Erweiterung des Ausstellungsraumes.

Kürzlich wurde die Fertigmacherei der Elementküchen AG in Betrieb genommen. In dieser Abteilung wird den Möbelstücken der letzte Schliff gegeben, z.B. lackiert, imprägniert usw. In den Dachaufbauten ist die umfangreiche Ventilationseinrichtung untergebracht.

Zu Bautätigkeit ist allgemein zu sagen, dass bei der Realisierung von bestehenden Projekten und bei der Planung neuer Vorhaben grosse Zurückhaltung besteht. Vielerorts spricht man sogar über mögliche Personalentlassungen im Bausektor.

---

## Toffen-Chronik

ob. In den nächsten Tagen wird die Toffen-Chronik ausgeliefert. Die Verteilung wird sofort aufgenommen, doch dürfte es einige Tage dauern, bis alle Besteller bedient sind.

Mit der Zustellung der Chronik schliessen wir dieses Kapitel in



der TZ ab. Ich bedanke mich herzlich für das grosse Interesse und für das bewiesene Vertrauen. Es ist ja nicht selbstverständlich, dass grosse Beträge für etwas vorausbezahlt werden, das man noch gar nicht gesehen hat. Besonders bedanke ich mich bei den Kollegen Urban Loher und Hans Sahli, die es durch ihren ausserordentlichen Einsatz geschafft haben, die Chronik noch rechtzeitig vor Weihnachten herauszubringen. Durch die Überschwemmung, aber auch durch eine nicht vorgesehene Erweiterung der Chronik und erhöhte technische Qualität ist leider eine Verzögerung von mehr als einem Monat eingetreten.

Solange Vorrat werden die verbleibenden Exemplare der Toffen-Chronik in den beiden Mon-Amigo-Läden der Familie Beat Liebi zu Fr. 40.- verkauft.

O. Berner

---

# Telefon~Notruf

## 031 819 43 31

(Ihr Anruf wird umgeleitet)

vom 24. Dezember 1990 bis 2. Januar 1991

im Amt Seftigen

für Menschen in persönlichen und familiären Schwierigkeiten. Vom 24. Dezember ab 14.00 Uhr bis 26. Dezember 20.00 Uhr durchgehend, vom 27. Dezember bis 28. Dezember während der Bürozeit, vom 31. Dezember ab 14.00 Uhr bis 2. Januar 20.00 Uhr durchgehend.

Ihre Gesprächspartner sind Mitarbeiter und Mitarbeiterinnen verschiedener Sozialdienste und Beratungsstellen aus dem Amt Seftigen.

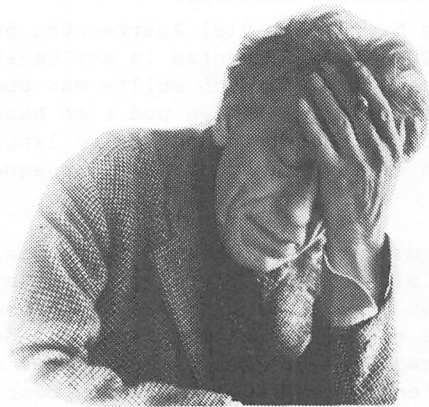
Ihr Anruf wird streng vertraulich behandelt!

---

## Nei aberau!

ob. In Nr. 20 vom 28.9.1990 prangerte der "Beobachter" das Reiseunternehmen Kunz + Maurer in Burgistein wegen Schaufahrten ins Unwettergebiet an. Viele Leserinnen und Leser des "Anzeigers für das Amt Seftigen", wo doch etwas ganz anderes stand, mögen sich über diese Meldung gewundert haben. In der letzten Nummer des "Beobachters" kam nun die Berichtigung: das Unternehmen Kunz + Maurer habe nicht nur keine solchen Schaufahrten durchgeführt, sondern den Erlös von Fr. 4250.- aus einer Fahrt ins Blaue auf das Spendenkonto der Unwettergeschädigten überwiesen. Da kann man nur sagen: Auch der "Beobachter" schießt ab und zu Eigentore!

---



Immer wenn Du meinst  
es geht nicht mehr  
kommt von irgendwo  
ein Lichtlein her  
Daß Du es noch  
einmal wieder zwingst  
und von Sonnenschein  
und Freude singst  
Leichter trägst des  
Alltags harte Last  
und wieder neuen  
Mut und Kraft und  
Glauben faßt

# 1990, Jahr der Unwetter

## in Toffen (Nachtrag)

Red. Unser Bericht in Nr. 51 hat viel Anerkennung gefunden. Zahlreiche Exemplare der TZ wurden Bekannten in der Umgebung, aber auch ins Ausland verschickt. Natürlich sollte man über Unglücksfälle einmal einen Schlusstrich ziehen und sich Neuem zuwenden. Die Schäden sind jedoch so bedeutend und von so langfristigen Auswirkungen, dass man einfach nicht darüber hinwegsehen kann.

### Die Gürbe

Man scheint zur Gürbe wieder etwas mehr Vertrauen gefasst zu haben. Trotzdem stellen sich die Bewohner der gefährdeten Quartiere bei starken Regenfällen sofort die bange Frage: "Kommt sie oder kommt sie nicht"? Dass sie wieder kommen kann, ist durchaus möglich, obwohl überall am Gürbelauf schwer gearbeitet wird, um die grössten Gefahrenquellen zu beseitigen. Die uns besonders berührende Gefahr liegt in der Bahnhofbrücke. Gemäss eines an der Gemeindeversammlung vom Montag, 10. Dezember 1990 zu genehmigenden Projektierungskredites für einen Neubau kann mit der Beseitigung der Gefahr in absehbarer Zeit gerechnet werden. Aber bis es soweit ist, hält die Angst vor einer weiteren Überschwemmung an.

Im mörderischen Schlamm sind viele Wassertiere erstickt oder auf andere Weise zugrundegegangen. Die Gürbe ist aber nicht tot, wie man vermuten könnte. Es sind sogar ermutigende Zahlen über den Restbestand an Leben bekannt. Fachleute sind der Meinung, dass durch die Natur verursachte Schäden von der Natur selbst auch wieder behoben werden. Es muss aber doch mit längerer Zeit gerechnet werden, bis sich der Fischbestand wieder erholt hat. Die Erholungsphase wird länger dauern als gewöhnlich, weil wegen den dringenden Arbeiten zur Sicherung der Gürbe noch lange schmutzig-braunes Wasser fliessen wird, was die Regeneration natürlich behindert.

### Waldschäden

In den ersten Tagen nach der Überschwemmung, als man alle Hände voll zu tun hatte, um die allerdringendsten Arbeiten zur Wiederherstellung eines einigermaßen normalen Dorflebens auszuführen, dachte man gar nicht an mögliche Waldschäden. Erst später bemerkte man, dass durch die orkanartigen Winde vom 29. Juli auch der Wald gelitten hatte. So wurden am steilen Hang oberhalb des geplanten neuen Reservoirs am Gutenbrunnenweg etwa 4000 m<sup>2</sup> Wald zerstört. Tannen und Buchen liegen kreuz und quer herum. Unser Bild vermittelt einen kleinen Eindruck von den Zerstörungen in dem steilen, kaum begehbaren Hang. Bis jetzt konnte noch nicht aufgeräumt werden und von der Wiederaufforstung wird noch gar nicht gesprochen. Vorläufig muss das Fallholz zu Tal gebracht werden. Dazu muss eine Seilbahn eingerichtet werden, die das Holz bis zum Gutenbrunnenweg gleiten lässt. Etwa im Januar kann mit dem Abseilen begonnen werden.

# Schmutz Sport

Ihr Partner  
für Sportgeräte  
und Freizeitbekleidung.  
Immer genügend Parkplatz.

W. Schmutz AG  
3123 Belp, Bahnhofplatz  
Telefon 031 819 45 85

## Gasthaus Bären

Jeden Dienstag  
und jeden letzten  
Sonntag im Monat  
geschlossen



**Gutbürgerliche Küche**  
**Geeignete Säli für Familienfeste**  
**und Hochzeiten**  
**Grosser Parkplatz**  
**für PWs und Cars**

**Mit bester Empfehlung**  
**Fam. Marti-Küenzi, 3125 Toffen**  
**Telefon 031 819 03 92**

COIFFURE POSTICHES  
BIOSTHETIK

*Morgenthaler*

TEL. 031/454154  
MONBIJOUSTR. 73  
BERN  
TRAM 9 SULGENAU

## HÖRBERATUNG BERN

Schauplatzgasse 27, 3011 Bern, 031 21 22 55

**Gratis-Hörtest**  
ohne Voranmeldung

René Schneider AG  
eidg. Fachausweis



Ihr Fachgeschäft  
für digital progr.  
Im-Ohr-Hörgeräte

50 Schritte hinter LOEB, neben Spengler

# Rentenanstalt



Büro für Gesamtberatung

für kompetente und diskrete Beratung

Dario Wüthrich

Bezirksinspektor Gemeinde Toffen

Telefon G 819 00 01

P 819 35 64



Offizielle Vertretung  
Finanzierung/Leasing  
Reparaturen aller Marken  
Stets gepflegte Occasionen

## **Garage Peter Siegenthaler AG**

Tel. 819 3611/12

Gartenstrasse 10 a, 3125 Toffen

## Schrepfer Gartenbau

3123 Belp  
Telefon 031 819 21 08

3125 Toffen  
Telefon 031 819 21 08

Cotoneaster-Zucht  
Verbundsteinplätze  
Garten-Beratung  
-Gestaltung  
-Pflege



**Ernst Hofmann + Söhne AG**  
**3125 Toffen**  
**Telefon 031 819 05 27**

### **Spezialunternehmung für**

- *Selbstnivellierende Unterlagsböden*
- *Isolier- und Unterlagsböden*
- *Zementüberzüge begehrbar*
- *Industriebeläge kunststoffvergütet*
- *Kunsthartzbeschichtungen*
- *Kunsthartzversiegelungen*

**Kostenlose Beratung**





Zerstörter Wald am oberhalb Toffen nach dem Unwetter vom 29. Juli

NB. In der Nacht vom 22. auf den 23. November 1990 wurden wegen starker Schneefälle wiederum grosse Waldstücke am Ostabhang des Längenberges zwischen Toffenholz und Gutenbrünnen zerstört.

#### Versicherte und nicht versicherte Schäden

Wie wir von der Schweizerischen Mobiliarversicherungs-Gesellschaft, Agentur Belp, erfahren haben, sind im ganzen Gürbetal 275 Schadenfälle erledigt worden. Ungefähr 55 sind noch pendent. Im Zuge der Ermittlung der ungedeckten Schäden sind in Toffen 210 Eigentümer angeschrieben worden. Bis jetzt sind 18 Meldungen im Schadenbetrag von Fr. 189'932.- eingegangen. An verschiedenen Orten ist das wirkliche Ausmass des Schadens noch nicht bekannt. Wo es aber bekannt ist, sollte es möglichst schnell der Gemeindeverwaltung gemeldet werden.

#### Flurschäden

Wie in der letzten TZ anhand von Bildmaterial gezeigt wurde, entschloss man sich zum Umpflügen des Schlamms. An den meisten Orten ist dies gemacht. Auf solchen Feldern sieht man auch schon wieder Gras spriessen. Trotzdem kann man noch nichts aussagen über den Erfolg oder den Misserfolg der Pflügemethode. An manchen Orten stehen noch halb oder gar nicht abgeerntete Mais- und Getreidefelder. Es ist sehr schwierig, Kulturschäden zuverlässig zu beziffern.

Auf Toffner Gebiet sind 17 Landwirte geschädigt worden. Die nicht versicherten Schäden an Kulturen und Kulturland belaufen sich auf etwa 107'000 Franken. Zu diesen Verlusten müssen noch die Wieder-

herstellungskosten gerechnet werden, so dass der Gesamtverlust auf etwa 200'000 Franken zu stehen kommen dürfte.

Für das neue Baugebiet östlich der Gürbe (ohne die beiden früher erstellten Wohnblöcke und Werkhof Zurbrügg+Marti) sind Umgebungsschäden von rund 133'000 Franken angemeldet. In einem Fall ist der Umgebungsschaden für ein einziges Haus mit 16'000 Franken beziffert worden. Wohlverstanden, zu diesen ungedeckten kommen noch die gedeckten Gebäudeschäden.

### Verkehr

Wegen der starken Belastung durch die Überschwemmung ist die Tragfähigkeit der Bahnhofbrücke wahrscheinlich reduziert. Die maximale Belastung musste deshalb vorsorglich auf 5 Tonnen beschränkt werden. Dadurch hat sich als fühlbare positive Folge eine Beruhigung des Verkehrs auf der Bahnhofstrasse ergeben.

---

## Der "Chabis-Ymachtet" in Belp

Red. Wie der Presse entnommen werden konnte, wurde der diesjährige "Chabis-Ymachtet" in Belp erfolgreich durchgeführt. Im Grunde genommen ist es schade, dass ein zur Tradition heranwachsender Anlass von regionaler Bedeutung ohne weiteres den Belpern überlassen wird. An andern Orten kennt man die "Brächete", die "Sichlete" und andere traditionelle Volksfeste. Toffen kennt nichts derartiges. Umso bedauerlicher ist es, wenn der in Toffen entstandene "Chabis-Ymachtet" verlorengeht.

---

## Was ist das?

ob. Das "Belper Bulletin" lädt zum Ausklang in der "Linde" in Belp in die "Lime-Tree-Pool-Bar" ein. Besonders gemütlich ist es wahrscheinlich am "Snooker-Tisch". Ich kann nicht so gut englisch, dass ich es wagen würde, mich unter das sprachgewandte Publikum in der "Linde" zu mischen. Also gehe ich nicht dorthin. Es wäre mir peinlich, bei einem "Happening" mit diesem "Lucky people" in den "Clinch" zu geraten und dann noch einen "Flop" zu erleben. Deshalb gehe ich auch lieber in die "Chäsi", als in den "Shop Trice"! Oder heisst es "Trice Shop"?

---

## Das Toffner Wetter

Zusammenfassung: Ungefähr normales Herbstwetter bei etwas über dem Durchschnitt liegenden Temperaturen.

Einzelheiten: Während des ganzen Oktobers meistens schön, aber ziemlich viele kürzere Regenperioden, einige Tage Bise, zwei längere Föhnperioden. Ende Oktober erste Morgennebel. Es wird ein früher Winter vorausgesagt. Anfang November Dauerregen, kalt. Am 5.11. der erste Schnee auf dem Belpberg. 6.11. starker Frost. Die Dahlien

**Landi**

In Ihrer Nähe -  
LANDI-Laden Toffen

- Frische Früchte und frisches Gemüse
- Lebensmittel
- Getränke  
Mineralwasser,  
Obstgetränke, Bier,  
Wein, Spirituosen
- Alles für den Winter  
Streusalz, Schneeschieber, Schneeschaufel, Winterbekleidung etc.
- Heizöl
- Selbstbedienungstankstelle

Öffnungszeiten:

Mo/Mi/Fr 07.45-12.00 Uhr  
13.15-18.00 Uhr  
Di/Do/Sa 07.45-12.00 Uhr

Telefon 031 819 06 11



**RES KIENER**

Maler- und Tapeziergeschäft  
Teppiche, Schriften

3125 Toffen, Tel. 819 30 68

Unverbindliche, fachmännische  
Beratung. Grosse Auswahl.

**Opel hat  
das richtige Auto.  
Auch für Sie.**

**Bahnhof-Garage AG**

Sägetstrasse 3  
Telefon 031 819 12 20

Eigene Karosserie-Werkstätte



**3123 Belp**

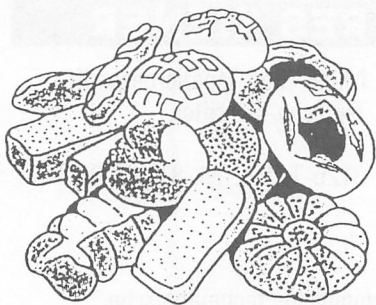


**PAUL  
LIEBI**

KAUFDORFSTRASSE 2  
3125 TOFFEN  
031 819 10 94

EL. HAUSHALTGERÄTE

Electrolux, Miele, Bauknecht  
AEG, Zanker, Jura etc.



Der Tea-Room für jung und alt  
Auswahl von über 80 Coupes  
Grosse Auswahl an Patisserie

## Tea-Room Bäckerei Toffen

Familie N. und U. Leuenberger  
Telefon 031 819 22 05



**Hans Siegenthaler**  
Heitern 3125 Toffen

Kunstschmiede    Mech. Werkstätte  
Schlosserei        Landmaschinen

Belpbergstrasse 20  
Tel. 031 819 05 07

Mitglied



## MALERGESCHÄFT ALBERT WEYERMANN

Fliederweg 3  
3125 Toffen  
Tel. 8191324

Empfiehl sich für alle Maler-  
und Fassadenisoliationsarbeiten.

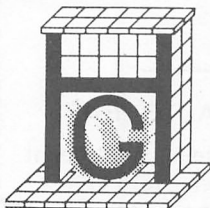
Verkauf und Service von:  
Fahrrädern  
Motorfahrrädern  
Automobilen



**JÜRIG AFFOLTER**

**FIAT**

GARAGE  
3125 Toffen  
Tel. 031 819 05 86



## GOTTFRIED HARI Cheminéebau

Warmluftcheminée mit Ventilator  
Stockhornstrasse 51  
3125 Toffen  
Tel. 031 819 28 27



lassen die Köpfe hängen. Das dürre Laub fällt massenhaft von den Bäumen. Bis 11.11. bleibt das Wetter regnerisch und kalt. Nach ein oder zwei schönen Tagen setzt am 14.11. wieder Dauerregen ein, gefolgt von einer längeren Föhnlage, die der Gewerbe- und Hobby-Ausstellung vom 16. - 18.11. schönes, mildes Wetter und viele Besucher bringt. Schon am folgenden Montag setzt wieder Regen ein.

---

## Die Entstehung des Tuffs

ob. Zur Entstehung des Tuffs, Ursprung unseres Dorfnamens, entnehmen wir einem Beitrag von Dr. Walter Rytz im "Burgdorfer Jahrbuch 1990" folgende Erklärung:

Unsere Geschichte beginnt vor langer Zeit: Eine Quelle, ein Bächlein entspringt in einer Kalkfelsnische und gewinnt dann sein Bachbett am steilen Berghang. Sein Wasser hat im Einzugsgebiet Kalk und viel Kohlendioxid (CO<sub>2</sub>) aufgenommen und damit löslichen Kalk gebildet: Calcium-Hydrogen-Carbonat (CaH<sub>2</sub>(CO<sub>3</sub>)<sub>2</sub>), ein häufiger Vorgang in der Natur. Hartes Wasser ist entstanden. Darin siedelte sich ein Lebewesen besonderer Art an, vielleicht auch dank besonderer Spurenelemente: Das Tuffmoos (Cratoneuron commutatum). Als grüne Pflanze braucht es als Nahrung Kohlendioxid und Wasser, das es dem Wasserkalk entreisst. Zurück bleibt am Strunk der Moospflanze unlöslicher Kalk (CaCO<sub>3</sub>) als Tuff. Dieses "Moosgestein" lagert sich in langen Jahren als eine Art Teig ab, der zu Stein erhärtet, oft mit Einschlüssen von abgefallenen Laubblättern. Es entsteht in den Tuffgruben der poröse, aber erstaunlich harte Tuffstein, der schon früh als Baumaterial Verwendung findet. Durch Zersägen gewannen die Bauleute die imposanten Mauerquader, die wir heute noch an altherwürdigen Gebäuden bewundern: z.B. an unserem Schloss und am Schloss Laupen. Die Tuffblöcke vom Kloster Rüegsau und vom Schloss Brandis fanden Verwendung an verschiedenen Gebäuden der näheren Umgebung.

Die reichen und bedeutsamen Tuffgruben haben wohl ein höheres Alter, weil die Tuffbildung recht langsam fortschreitet. Aus den häufigen Blattabdrücken von Eichen und Buchen dürfte man auf Ablagerungen seit dem Neolithicum (Jungsteinzeit) schliessen, also aus der Zeit der Eicheneinwanderung vor 3500 Jahren, und dann auf die Bucheneinwanderung zur Bronzezeit um 2300 v.Chr.

Zwei verschiedene Moospflanzen, "Wassermoose", verdienen unsere Aufmerksamkeit: das Tuffmoos und das Torfmoos. Was sie an den Nassstandorten leisten, ist bemerkenswert. Beide fanden seit altersher die Beachtung der Menschen, auch heute noch. Das eine baut Stein, einen eigenartigen, porösen Kalkstein (Tuff), das andere baut Torf, ein rein organisches Sediment. Wollen wir doch die Tuffbäche und die Torfmoore als seltene Naturerscheinungen erhalten und schützen als Besonderheiten unserer Landschaft!

---

**Berücksichtigen Sie bei Ihren Einkäufen  
die Inserenten der Toffe-Zytig!**

---



# Woher kommen sie, wohin fliegen sie?

ob. Die meisten tieffliegenden Flugzeuge und Helikopter kommen aus Belp und fliegen wieder dorthin zurück. Aber woher kommen die zahlreichen in grosser Höhe dahinziehenden Passagierflugzeuge? Am Tage beachten wir sie eigentlich gar nicht mehr, es sei denn, dass sie einen besonders schönen Kondensstreifen hinter sich lassen. Nachts, bei klarem Himmel fallen die Flugzeuge mit ihren drei Lichtern (links rot, rechts grün, plus intensives Blinklicht) viel stärker auf. Während der ganzen Nacht herrscht ein reger Flugverkehr. Dabei gilt doch in Kloten ein Nachtstartverbot. Woher kommen also die vielen Flugzeuge, und wo können sie landen? Ja, könnten nicht einmal zwei Flugzeuge zusammenstossen und auf unser Dorf abstürzen? Und warum müssen sie immer ausgerechnet nördlich über Toffen fliegen? Sie könnten doch abwechslungsweise eine andere Route wählen, z.B. über Thun oder Schönbühl. Der folgende Bericht beantwortet vielleicht die eine oder andere der immer wieder gestellten Fragen:

In Zürich und Genf herrscht ein differenziert angewendetes Nachtflugverbot von 22.00 bis 06.00. In Belp gilt das Nachtflugverbot von 22.00 bis 07.00. Auch hier kann das Verbot nicht strikte angewendet werden (Rettungsflüge, Notlandungen usw.). Während dieser Sperrzeit verkehren die zu sehenden Flugzeuge nur zwischen ausländischen Flughäfen, z.B. zwischen Amsterdam und Johannesburg, Luxemburg und Nairobi oder zwischen Stockholm und Kairo.

Aber warum müssen sie denn immer über Toffen fliegen? Erstens einmal fliegen sie meistens nicht über Toffen, sondern nördlich an Belp vorbei. In 10 km Höhe sieht man dies nicht so genau. Zweitens muss sich ein Flugzeug an vorgeschriebene Routen halten, an die sogenannten Luftstrassen. Die Luftstrasse G5 z.B. führt von Stockholm über die Schweiz nach den Kanarischen Inseln. Die Teilstrecke Willisau-Freiburg-Genf kann aber auch für andere Destinationen benutzt werden. Deshalb herrscht hier ein grosser Verkehr.

Die Luftstrassen haben eine Breite von 9 km beidseits einer Mittellinie nördlich von Belp. Die Flugbesatzungen müssen sich nicht nur an die Flugstrassen halten, sondern auch zwei wichtige andere Regeln beachten. Der minimale vertikale Abstand zwischen zwei sich kreuzenden Flugzeugen muss mindestens 300 m betragen. Wenn wir also zwei Flugzeuge auf der vermeintlich gleichen Ebene fliegen sehen, so fliegt das eine mindestens 300 m höher als das andere.

300 m entsprechen etwa dem Höhenunterschied zwischen dem Bahnhof Toffen und Falebach oberhalb Toffen. Sich folgende Flugzeuge müssen einen Abstand von 9 km einhalten. Je nach Umständen kann die Staffelung differenziert sein.

Die Besatzungen können die Flughöhe und ihre Position mit ihren Bordinstrumenten selbst bestimmen. Aber sie können die Daten anderer Flugzeuge auf der gleichen Luftstrasse nicht kennen. Hier setzt der Flugsicherungsdienst ein.



# KÜNG METZG

3125 TOFFEN BERNSTRASSE 35

TELEFON 031 819 02 58



---

# Andreas Jutzzi



*Schreinerei und Glaserei  
Gartenstrasse 10, 3125 Toffen*

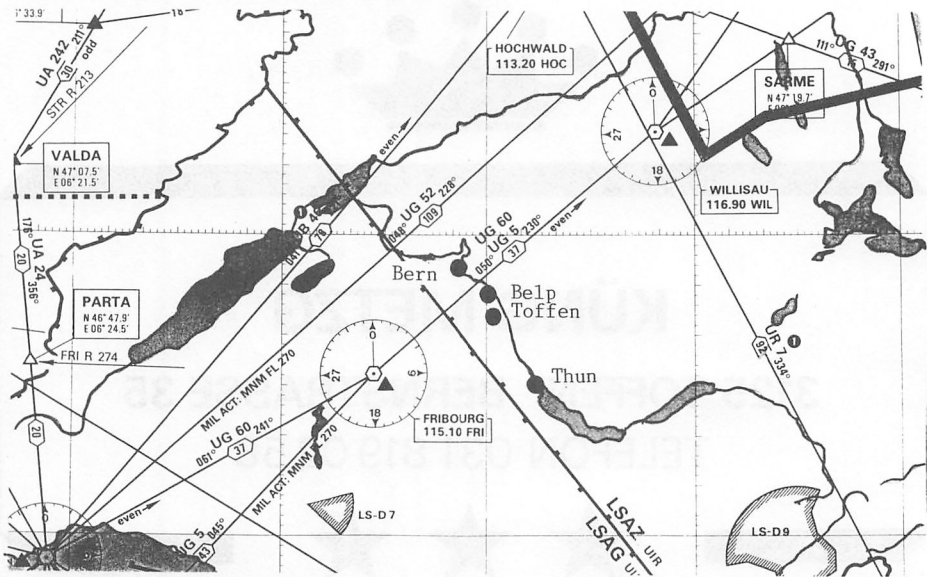
Telefon 031 819 44 54

---



Transporte + Muldenservice  
3123 Belp

## Luftstrassen für Flughöhen über 6000 m



Der Flugsicherungsdienst erfüllt eine ganze Menge von Aufgaben, die alle auf das gleiche Ziel ausgerichtet sind: Sicherung der Start- und Landemanöver, sicheres Geleit zum Zielflughafen oder auf dem Überflug über die Schweiz. In der Schweiz sind diese Aufgaben der "Swisscontrol" (mit vollem Namen Schweizerische Aktiengesellschaft für Flugsicherung) übertragen. Die Gesellschaft hat den Sitz in Bern, unterhält in der ganzen Schweiz mehrere Betriebsstellen und zahlreiche technische Anlagen als Navigationshilfen und Landeeinrichtungen. Im ganzen werden über 830 Spezialisten beschäftigt. Am besten ist wahrscheinlich der Beruf des "Flugverkehrsleiters" bekannt, der am Radarschirm ein- und abfliegende Flugzeuge kontrolliert oder Start- und Landemanöver organisiert.

## Gewerbe- und Hobby-Ausstellung

ob. Die geschickte Werbung, wirksame Vorbereitungen und eine aus der Sicht des Besuchers gute Organisation haben ihre Früchte getragen: eine erfolgreiche, gefreute Ausstellung des Toffner Dienstleistungs- und Warenangebotes. Eine unerwartet grosse Besucherzahl am Freitag liess auf einen Erfolg des alle drei Jahre durchgeführten Anlasses schliessen. Das grosse interessierte Publikum vom Samstag und Sonntag bestätigte die Vermutung mehrfach.

Die Besucher schätzten das Gesamtangebot unter einem Dach offensichtlich und machten von der direkten, jedoch unaufdringlichen Beratung regen Gebrauch. Ob grosse Geschäftsabschlüsse getätigt wurden, kann noch nicht gesagt werden. Aber sicher sind beim Kaffee oder bei einem Glas Wein viele Geschäfte eingefädelt und manche

Kauf- oder Auftragsabsichten gefasst worden. An Anregungen hat es wahrlich nicht gefehlt.

Zum Sonntag-Aperitif konnte der Präsident des Gewerbevereins, Gemeinderat Kurt Krebs, zahlreiche Behördevertreter und Delegierte von Nachbarsektionen und Vereinen begrüßen. Eine Bläsergruppe der Musikgesellschaft Toffen gab mit ihren guten Vorträgen dem Empfang eine festliche Note.

Vom Präsidenten des Gewerbevereins wollten wir wissen, ob dieser Bericht stimmt oder nicht. Herr Kurt Krebs: "Diese Darstellung entspricht auch meiner Beurteilung. Für mich persönlich wie für meine Mitarbeiter im Organisationskomitee bedeutet der Erfolg der Ausstellung auch eine immense Erleichterung nach den vielen Wochen intensiver, hektischer Vorbereitungen. Die grossen Anstrengungen der Beteiligten - was ich hier ganz besonders hervorheben möchte - und das Vertrauen der Bevölkerung zum lokalen Gewerbe verdient den herzlichen Dank der glücklichen Organisatoren.

1979 wurde die erste Hobby-Ausstellung in Toffen durchgeführt. Seither ist sie zur Tradition geworden, die sich zu einem der Höhepunkte des gesellschaftlichen Dorflebens entwickelt hat. Die diesjährige Ausstellung wurde gleichzeitig mit der Gewerbeausstellung von Freitag 16. bis Sonntag 18. November in den Zivilschutzräumen durchgeführt.

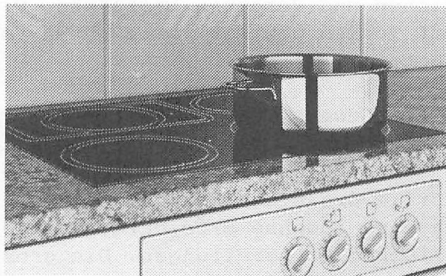
Die organisatorischen Vorbereitungen begannen schon vor einem Jahr. Auch hier haben sich die ernsthaften Vorarbeiten bezahlt gemacht. An allen drei Tagen vermochte die Ausstellung grosse Besucherscharen zu interessieren. Naturgemäss konnte nicht mit grossen Geschäftsabschlüssen gerechnet werden. Doch scheint jeder Aussteller einigermaßen auf die Rechnung gekommen zu sein. Man muss wissen, dass jeder verkaufte Gegenstand für den Künstler eine Ermunterung zu weiterem kulturellen Schaffen darstellt. Ich gehe in meinen Empfindungen noch weiter: Jeder Verkauf ist für den Künstler ein kleines Erlebnis, eine kurze, aber intensive Begegnung mit Menschen, die kreative Handarbeit zu schätzen wissen und dem Künstler und seinem Schaffen die gebührende Achtung entgegenbringen.

Einmal mehr hat sich gezeigt, dass es in Toffen und Umgebung viele verborgene Talente gibt. Immer wieder werden neue Ideen verwirklicht und neue Stilrichtungen entwickelt. Einige bisher unbekannte Künstler dürften in der Zukunft grössere Beachtung finden. Zu hoffen ist es, denn Toffen ist mindestens so gut befähigt wie andere Orte, auf kulturellem und künstlerischem Gebiet Bedeutendes zu bieten.

Auch in diesem Fall wollten wir die Eindrücke der Organisatoren kennen. Herr Wolfgang Sennewald, Präsident des Organisationskomitees: "Es werden gute, jedoch unterschiedliche Umsätze gemeldet. Mit Genugtuung haben wir viele Komplimente entgegengenommen. Na-

# Wir möbeln Ihre Küche auf. Zum Beispiel mit Glaskeramik.

Mit Troesch bleibt Ihre Küche immer auf neuestem Stand der Technik. Denn bei uns bekommen Sie u. a. Glaskeramikkochfelder, Mikrowellenöfen, Kühlschränke und Geschirrspüler aller führenden Marken. Dabei liefern wir Ihnen Ihre zukünftigen Helfer nicht nur ins Haus, sondern bauen sie auch perfekt



in Ihre bestehende Küche ein. Auf Wunsch auch eine neue Abstellfläche – zum Beispiel aus Granit. So bleibt Ihre Küche auch in Zukunft stets modern. Ohne dass dafür ein aufwendiger Umbau in Kauf genommen werden muss. Rufen Sie uns heute noch an. Wir beraten Sie gerne. Telefon

**031/59 72 72.**

**TROESCH**  
SUISSE

FÜR KÜCHE & BAD

Ausstellung, Beratung und Verkauf – Troesch AG, Sägemattstrasse 1, 3098 Köniz.

## PORTNER Getränke-Abholmarkt

Bernstrasse 61

3125 Toffen

Telefon 031 819 16 51 oder 809 03 39

Öffnungszeiten: MO / DI / SA 08 bis 12 Uhr

FR 14 bis 18 Uhr



**Video-Schneideplatz  
VHS/S-VHS**

Schneiden Sie Ihre Video-filme wie Profis; wir helfen Ihnen.

**ROHRER**  
TV · VIDEO · HI-FI · CAR · STEREO

Belpbergstrasse 14, 3125 Toffen  
Telefon 031/819 44 77




**Spezialgeschäft  
für Bedachungen  
Holzkonservierungen  
und Dachisolationen**

**H. Bigler & Co., Toffen**  
Bahnhofstrasse 25 Telefon 031 819 23 23



türlich freue ich mich über den grossen Publikumerfolg. Ebenso freut mich die gute Zusammenarbeit mit allen Beteiligten. Im Namen des Organisationskomitees danke ich der Bevölkerung für den regen Besuch".

## Festtag der Toffner Viehzüchter

eft. Am 19. Oktober wurde die alljährliche Viehschau der Toffner Viehzüchter durchgeführt. Schon an den Tagen zuvor konnte man Züchter bei der Tier-Maniküre und bei der Fellpflege ihrer Lieblinge sehen.

Morgendliches Herdengeläute kündigte den festlichen Anlass an, der regelmässig viele Kenner aber auch zahlreiche interessierte Zuschauer auf den Platz bringt.

Eine kantonale Viehschaukommission unter Präsident Werner Knörri, Boltigen, beurteilte die Tiere. Das Ergebnis über die Toffner Viehschau: sehr gut, in vorbildlicher Zweinutzung Milch/Fleisch, Gesamterscheinung und Organisation, mit Dank an die Züchter, speziell an Präsident Fritz Mosimann und Zuchtbuchführer Hans Aebischer.

### Klassenerste wurden:

Klasse 8	Lisa	mit 97 Punkten	von Mosimann Fritz
" 7	Doris	" 95	" " Mosimann Fritz
" 6	Cerise	" 96	" " Mosimann Fritz
" 5	Agnes	" 94	" " Zurbuchen Christian
" 4c	Leila	" 91	" " Mosimann Otto
" 4b	Erle	" 94	" " Wälchli Heinz
" 3	Melitta	" 91	" " Mosimann Fritz
" 2	Iana	" 89	" " Leu Hans (Gewinnerin Spenderglocke)
" 1	Lars	" 87	" " Kilchenmann Ueli.

## Nachts: sehen und gesehen werden

Nur rund 30 Prozent des gesamten Verkehrs werden in der Dunkelheit abgewickelt. Die Unfallrate bei Dämmerung und Nacht ist aber - bezogen auf die Zahl der Getöteten - zwei- bis dreimal höher als tagsüber (siehe Tabelle). Zudem ereignen sich in den Nachtstunden schwerere Unfälle als am Tag: Von 1000 Verunfallten werden nachts 40, bei Tageslicht 26 getötet.

### Unfallraten bei Tag und in der Nacht, 1988

	Absolute Zahlen		Unfallraten (pro 100 Mio. Fz x km)	
	Tag	Nacht	Tag	Nacht
Unfälle	50'289	26'879	138	172
Verletzte	19'662	10'421	54	67
Getötete	516	429	1,42	2,75

Bei Dunkelheit sind Fussgänger besonders gefährdet. Obwohl "nur"

rund 1000 oder 30 Prozent der polizeilich registrierten verunfallten Fussgänger bei Dunkelheit mit Fahrzeugen kollidieren, ist nachts die Zahl der getöteten Fussgänger gleich hoch wie am Tag. Bei Nacht und Regen sind Fussgänger beim Überqueren der Strasse sogar zehnmal höheren Risiken ausgesetzt als bei Tag.

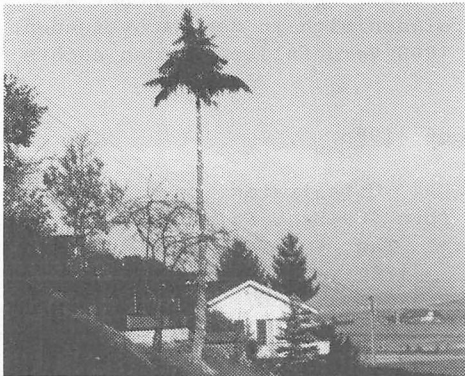
Fussgänger überschätzen die eigene Sichtbarkeit für die Fahrzeuglenker oft aus folgendem Grund: Ihre Augen haben sich an die Beleuchtung gewöhnt. Sie können im Dunkeln die Umgebung recht gut wahrnehmen und die Scheinwerfer eines Fahrzeugs schon von weitem sehen. Die Augen der Fahrzeuglenker hingegen erkennen nur die Gegenstände im Lichtkegel ihrer Scheinwerfer richtig. Das Umfeld ist dunkel. Versuche haben gezeigt, dass ein dunkel gekleideter Fussgänger im Abblendlicht erst aus einer Distanz von 26 Metern, ein hell gekleideter aus 38 Metern erkannt wird. Dagegen wird eine mit qualitativ hochwertigem lichtreflektierendem Material ausgerüstete Person schon aus der Entfernung von 136 Metern gesehen, was dem Autofahrer ermöglicht, einen Unfall zu verhindern. Durch das konsequente Tragen von lichtreflektierenden Accessoires nachts könnten im nächsten Jahr über 400 Personen vor Unfällen bewahrt bleiben.

Auch Zweiradfahrer und landwirtschaftliche Fahrzeuge, deren Eigenbeleuchtung oft nur minimal ist (z.B. Graswagen), sind in der Dunkelheit stark gefährdet, zu spät erkannt zu werden.

So selbstverständlich wie das Gurtentragen für Autofahrer ist, sollte für Fussgänger und Zweiradfahrer nachts auch das Tragen von lichtreflektierenden Accessoires werden. In jede Manteltasche gehört ein solcher Artikel. Sie sind in Drogerien/Apotheken, Sportgeschäften und im Fachhandel erhältlich, einige Artikel auch bei ACS oder TCS. Eine Liste mit Quellenangaben kann mit einem Rückantwortcouvert unter dem Kennwort "Sicherheit durch Sichtbarkeit" bei der bfu, Laupenstrasse 11, Postfach 8236, 3001 Bern oder beim S.D. der Gemeinde bezogen werden.

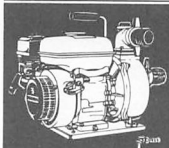
---

## Die "Palme"

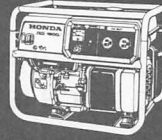
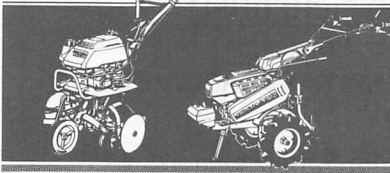
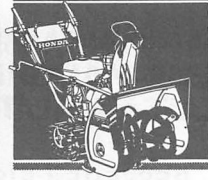
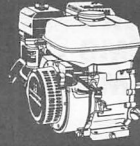


ob. Die Palme vom Toffenholz ist in Wirklichkeit eine ausgeastete Tanne. Liebhaber von Datteln warten also vergeblich auf eine reiche Ernte im nächsten Herbst.

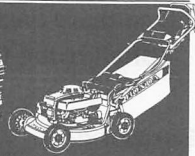
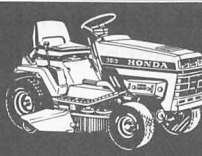
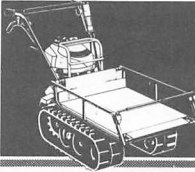
Aufgenommen im Herbst 1990 auf einer Mittwochnachmittagswanderung der honorablen Fünferbande der Männerriege Toffen.



**HONDA**  
**VIERTAKT-  
 KRAFTPAKETE**



- Kombimaschinen
- Schneefräsen
- Industriemotoren
- Kehrsaugmaschinen
- Kompressoren
- Hochdruckreiniger
- Kleintraktoren
- Generatoren
- Rasenmäher
- Balkenmäher
- **Motorsensen**
- Bodenfräsen
- **Komposthäcksler**
- Motorkettensägen
- Holzspaltmaschinen



**MATTER**

3125 Toffen  
 Belpbergstrasse 7  
 Telefon 031 819 5107  
 Samstag Vormittag  
 geöffnet!

Wir bringen altes Holz  
 wieder zum Strahlen.  
 Mit Sandstrahlen.



**Sandstrahlerei Hänni AG**  
 Metallschutz. Holzschutz.  
 Betonschutz. Gerüstbau.

Loch, 3126 Kaufdorf  
 Telefon 031 / 809 24 94

**KRANKENKASSE KKB  
CAISSE-MALADIE CMB  
CASSA MALATI CMB**



**BESSERE LEISTUNGEN - MEHR SICHERHEIT!**

**SIND SIE SICHER, DASS IHRE SPITALVERSICHERUNG  
NOCH GENÜGEND HOCH IST?**

Bei der heutigen Kostensituation im Spitalwesen ist ein Spitalaufenthalt eine teure Sache. Falls Sie noch nicht im Besitze unserer "Spitalkosten-Garantie" sind, sollten Sie sofort handeln.

**Auskunft und Beratung:**

**KRANKENKASSE KKB, Sektion Toffen  
Otto Ostheimer, Bahnhofstrasse 20, Tel. 819 27 07**

**Bürozeiten: Dienstag - Samstag 09.00 - 11.00 Uhr  
Freitag zusätzlich 17.00 - 19.00 Uhr**



Beratung, Planung und  
Ausführung von  
Elektro-Anlagen  
Telefon A + B  
EDV-Kabelsysteme  
Reparaturen und Servicedienst  
Haushaltgeräte

Zweigstelle Toffen  
Gartenstrasse 10  
Telefon 819 10 80

**apotheker beip**

Medikamente, Rezepturen, Kräuter, Sanitätsartikel,  
medizinische Kosmetik

Belpbergstr. 10

Filiale Steinbach

Tel. 819 56 81

## Wir danken

Red. Auch die Redaktion der TZ hat ein Weihnachtsgeschenk erhalten, nämlich die mehrfach ausgesprochene Anerkennung für geleistete Arbeit. In zwei Fällen sind sogar hand-, besser gesagt - trinkfeste Beweise der Anerkennung eingegangen. Wir danken den Spenderinnen und Spendern herzlich für die Aufmunterung und heben auf sie das Glas mit den besten Wünschen für ein Glückliches Neues Jahr.

Jede Anerkennung, auch jede beiläufig ausgesprochene Äusserung in diesem Sinne, wird an den Redaktionssitzungen jeweils freudig quittiert. Vielleicht werden einige Komplimente auch in der Erwartung auf ein Weiterbestehen der TZ im bisherigen Stil ausgesprochen. Auch wir wünschen unserem Blättchen ein gutes Neues Jahr und eine glückliche Zukunft wie allen unseren treuen Leserinnen und Lesern, unseren Inserenten, Abonnenten und Korrespondenten.

---

## Was mir nicht gefällt

wm. Uns gefällt nicht, wenn das Militär auf dem Trösch-Areal den Bewohnern der benachbarten Quartiere die Nachtruhe raubt.

Der Ablauf präsentiert sich jeweils wie folgt:

- Einstimmung mit Platzpatronenkrieg um etwa 20.00 Uhr.
- Anschliessend lärmiges Geschraube und grosses Palaver bis spät nach Mitternacht.
- Dem Materialauflad mit Getöse als Finale folgt im Morgengrauen der Abtransport mit heulenden Motoren.

Schade, dass solche "Übungen" in Wohngebieten nicht bewilligt werden müssen ...

---

"Unter mehr oder weniger Aufwand entstehen während der Freizeit Beiträge für die Toffe-Zytig. Die Redaktion leistet sicher noch einmal viel Arbeit bis die Zeitung druckreif ist. Als selbstverständlich erachte ich es, dass kleinere Fehler in Texten beim redigieren korrigiert werden. Texte ändern oder gar kürzen finde ich nicht notwendig, denn nicht jeder Andere kann verstehen warum dieses oder jehnes erwähnt, so und nicht anders geschrieben wurde. Wertlos, ja verwirrt wird ein Beitrag, wenn die Redaktion vor lauter ändern und kürzen zuviel wesentliches weglässt, Daten von Anlässen vermischt und somit falsches veröffentlicht. Schade für die Arbeit und das Papier!"

Ernst Stähli

Red. Tatsächlich wurde in der letzten Nummer das Datum für das Lotto irrtümlich mit dem 3. und 4. März angegeben, was wir bedauern. Hoffentlich geht an diesem Datum niemand ans Lotto statt zur Probe.

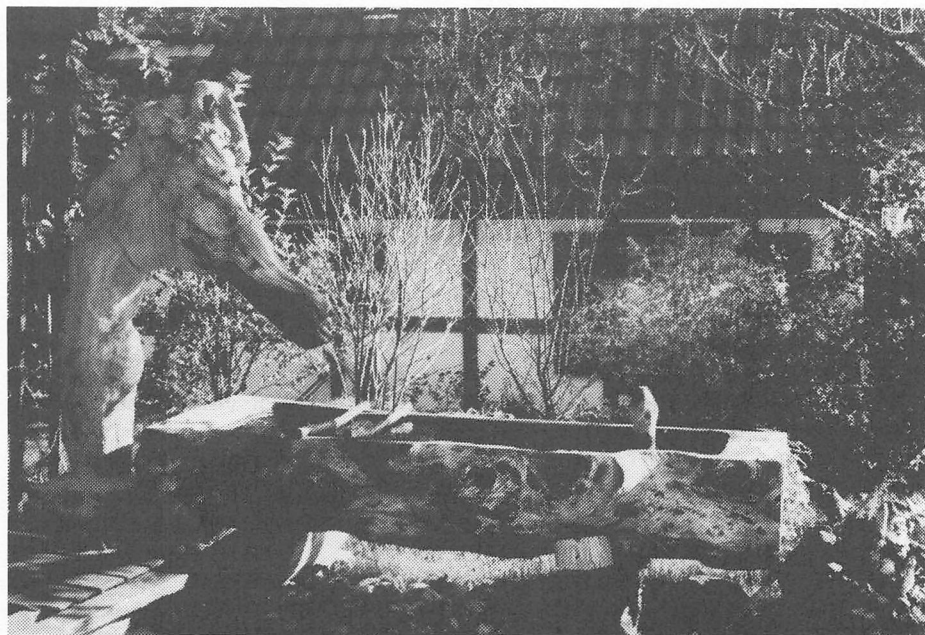
Was Kürzungen und Änderungen betrifft: Wenn wir ausnahmsweise Kürzungen vornehmen müssen, so geht es darum, jedem Verein einen angemessenen Raum in der Zeitung zur Verfügung zu stellen. In der

letzten Nummer glaubten wir, den vielen von der Überschwemmung Betroffenen und Interessierten einen Lagebericht nicht vorenthalten zu dürfen. Wir mussten deshalb die Zeitung auf 52 Seiten (technisch bedingter Maximalumfang) erweitern und trotzdem einige Vereinsbeiträge leicht kürzen. In jedem einzelnen Fall wurden die Vereine über eine allfällige Kürzung vororientiert, auch der Männerchor.

Mit den Änderungen ist es so eine Sache: Manchmal wissen wir nicht recht, wo anfangen und wo aufhören, wenn es um die Korrektur wenigstens der größten Fehler geht. Im allgemeinen ändern wir aber überhaupt nichts; jeder Einsender, der seinen Beitrag mit seinem Namen kennzeichnet, ist dafür selbst verantwortlich (so auch der Autor vorstehender Einsendung). Doch glauben wir, den Vereinen und den einzelnen - vielleicht weniger schreibgewandten - Korrespondenten einen Dienst zu erweisen, wenn wir sinnstörende Beitrags- oder Satzteile ein wenig "strahlen". Noch etwas: Wenn wir etwas ändern oder kürzen, so geschieht dies immer an den Redaktionssitzungen, sozusagen öffentlich. Allein und im stillen Kämmerlein wird nichts geändert.

---

## In Toffen gesehen



Ein knorriges Stück Schwemmholz von der Überschwemmung vom 29. Juli 1990 ist zum dekorativen Brunnenstock umfunktioniert worden. Gesehen bei Familie Fischer, Lochackerweg 6.

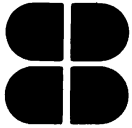
---

## Institut Cosma

**Karin Dezsö**  
Bernstrasse 29  
3125 Toffen

Telefon 819 52 95

Kosmetik  
Fusspflege  
Massage



## BANK BELP

FILIALEN IN KEHRSATZ UND TOFFEN  
3125 TOFFEN, TELEFON 031 819 45 35

### OEFFNUNGSZEITEN DER FILIALE TOFFEN

MONTAG - DONNERSTAG	0745 - 1100,	1400 - 1600 UHR
FREITAG	0745 - 1100,	1400 - 1800 UHR
SAMSTAG	GESCHLOSSEN	

DER GELDAUTOMAT IST JEDEN TAG 24 STUNDEN IN BETRIEB.  
IST IHRE KONTOKARTE FÜR DIE BENÜTZUNG DES AUTOMATEN  
CODIERT? WENN NICHT, ERKUNDIGEN SIE SICH AM BANKSCHALTER.

**Bigler & Cie. AG**  
**Holzbau**  
**3125 Toffen**



empfiehlt sich für alle  
einschlägigen Zimmer- und  
Schreinerarbeiten

Tel. Toffen 031 819 33 87  
Tel. Bern 031 23 29 36

## Fotohaus Honegger

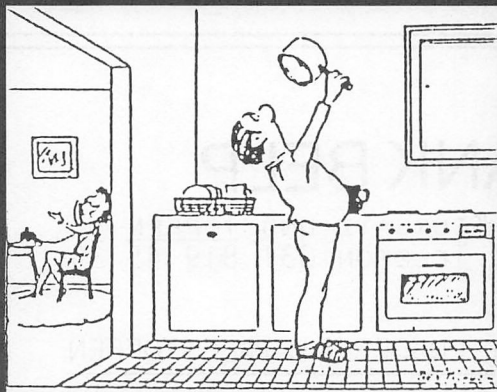
Bahnhofplatz 1 · 3123 Belp

Tel. 031 819 21 23

- Spezialist für Hochzeitsaufnahmen
- Studio für Portraits, Ausweisbilder und Kinderaufnahmen
- 23 h Express-Colorfotos = Heute bringen, morgen holen



# Vom Kalk in der Pfanne ...



... und anderswo

Die Heizstäbe des Boilers verkalken  
Die Kaffeemaschine wird zusehends langsamer und dafür  
immer geräuschvoller.

## Kalkprobleme lösen ohne Chemie

mit **«Magnet-Perfect»**

- keine neuen Verkalkungen mehr
- Abbau bestehender Verkalkungen

NKW, Wasseraufbereitungssysteme, Postfach 35  
3125 Toffen, Tel. 819 16 83 oder 721 25 28



**BON** Ich wünsche unverbindliche Unterlagen

- EFH  MFH  Industriebetrieb

Name/Vorname \_\_\_\_\_

Strasse \_\_\_\_\_

PLZ/Ort \_\_\_\_\_

Telefon \_\_\_\_\_





### 8. MTV-Jugendriege-Hockey-Turnier vom 20. Oktober 1990

Am Samstag, 20. Oktober 1990 organisierte der TV Ittigen ein Hallen-Hockey-Turnier. Trotzdem dieser Samstag noch in der Ferienzeit lag, nahmen 51 Mannschaften teil, davon deren drei aus Toffen. Zwei unserer Mannschaften schieden jedoch schon in der Vorrunde aus. Die Mannschaft Toffen I erreichte aber in ihrer Gruppe den ersten Rang und qualifizierte sich somit für den Halbfinal der Kategorie B. Zur grossen Überraschung gewann diese Mannschaft auch diesen Match, und ebenfalls den Final gegen Gerzensee I entschieden die Toffner mit 1:0 Toren für sich. Toffen I hatte somit in der Kategorie B den ersten Schlussrang erreicht.

Herzliche Gratulation den Jugendriegelern zu diesem tollen Erfolg. Er ist umso erstaunlicher, da dies die erste Teilnahme an diesem Turnier war. Hoffentlich ist eine Teilnahme auch im nächsten Jahr möglich, damit Ihr Euren tollen ersten Rang verteidigen könnt.

---



## Turnverein Toffen

### Vereinsmeisterschaft vom 12./14. Oktober 1990

17 Turnerinnen und Turner nahmen an der diesjährigen Vereinsmeisterschaft teil. In den zehn Disziplinen Gymnastik, Barren, Reck, 100m-Lauf, Kugelstossen, Hochsprung, Weitsprung, Weitwurf 500g, Steinheben 18 kg und Hindernislauf kämpften sie um möglichst wenig Rangpunkte. Weiter zählte der Turnbesuch als elfte Disziplin. Den harten Kampf um die vordersten Ränge dominierte wieder einmal Fritz Pulfer, entschied er doch nicht weniger als sechs Disziplinen für sich.

Die folgenden Spitzenleistungen wurden im Rahmen dieser Meisterschaft erzielt:

100m-Lauf	:	M. Stucki	11,90 s
Kugelstossen	:	H.P. Leu	14,54 m
Hochsprung	:	F. Pulfer	1,75 m
Weitsprung	:	F. Pulfer	6,14 m
Weitwurf 500 g	:	F. Pulfer	57,41 m
Steinheben 18 kg	:	K. Stucki	64 Hebungen
		M. Stucki	64 Hebungen
Hindernislauf	:	F. Pulfer	23,60 s

Am Ende siegte F. Pulfer mit 12 Rangpunkten vor M. Stucki mit 22, und B. Hofmann mit 42 Punkten.



## FACHGESCHÄFT für

- Steuer- und Verteilschränke
- Alu- Normverteilungen und Zähleranlagen
- Reparaturen rund um Steuer- und Spezialkabel
- Reparaturen aller Art, Geräte, Motoren

Tel. 819 26 68 R. Wenger, Toffen



Belpbergstrasse 12, Belp, Tel. 819 41 14

**Neu und Secondhand:**

*Kinderkleider von 0 bis 12 Jahre,  
Kinderwagen, Buggy, Huckepack, Snugli,  
Kinderbett, Laufgitter, Babysitter usw.*

Öffnungszeiten:

Montag bis Samstag 9.00-11.00 Uhr  
Montag + Donnerstag 14.00-17.00 Uhr



## HAARSTÜBLI

MARIANNE GFELLER  
BERNSTRASSE 4  
3125 TOFFEN  
TEL. 031 819 46 64

## Hans Ryf

**Inneneinrichtungen**

3125 Toffen  
Tel. 819 12 83

Immer vorteilhaft in Ihrem Fachgeschäft!

**Eigene Polsterwerkstatt  
Modern und mit Stil.**

**Bettwaren, Teppiche, Vorhänge**

**Plastic-Wand- und Bodenbeläge**

Weitere Ränge:	4.	K. Stucki	46 Punkte
	5.	P. Bigler	47 Punkte
	6.	P. Hänni	61 Punkte

Hier nochmals ein grosses Danke an die Organisatoren und Kampfrichter, die diese Vereinsmeisterschaft erst möglich machten.

Daten:

Jahresschlussversammlung	28. Dezember	90	?
Saujasset	5. Januar	91	Bären Toffen
Hauptversammlung	12. Januar	91	Bären Toffen
MTV-Skitag	20. Januar	91	Selital
STV-Skitag	26./27. Januar	91	Villars
Staffelmeisterschaft	9. Februar	91	Selital
Kreiskurs I	16. Februar	91	?
Steinbockrennen	23./24. Februar	91	Märxi

---



Aus unserem Tätigkeitsprogramm:

13. Dezember	Weihnachtshöck
18. Januar 1991	Hauptversammlung
9./10. März	Ski-Weekend

---

## Frauenriege Toffen

EINLADUNG ZUR HAUPTVERSAMMLUNG VOM 16. JANUAR 1991  
19.45 UHR IM RESTAURANT BÄREN IN TOFFEN

Anträge sowie Aus- und Übertritte sind bis zum 31. Dezember 1990 schriftlich an die Präsidentin zu richten.

Für Aktivmitglieder ist der Besuch der HV obligatorisch. Herzlich eingeladen sind unsere Passivmitglieder und Gönnerinnen.

Der Vorstand

### WEIHNACHTSHÖCK

Alle Aktiv-, Passivmitglieder und Gönnerinnen laden wir herzlich zu unserem Weihnachtshöck vom Montag, 17. Dezember 1990, um 20.00 Uhr im Restaurant Bären in Toffen ein. Bitte ein kleines Geschenk mitbringen.

Freundliche Grüsse  
Susanne Herzig und Rosmarie Fahrni

---

## Mädchenriege Toffen

Wir machen darauf aufmerksam, dass ab Januar 1991 folgende Änderung in Kraft tritt: Die 5. Klasse kann ab 1. Januar in die grosse Mädchenriege übertreten. Somit gilt:

3. - 4. Klasse      Mittwoch 18.00 - 19.30 Uhr

5. - 9. Klasse      Donnerstag 18.15 - 19.45 Uhr

Auskunft erteilen die Leiterinnen gerne:

Wenger Kathrin 819 58 07 und Gäumann Margrit 819 50 61

Voranzeige: Am 23. März findet ein "Bunter Nachmittag" statt. Die Kinder zeigen ihren Eltern, was sie so alles in der Turnstunde lernen. Liebe Eltern, bitte reserviert Euch diesen Samstagnachmittag.

Der Vorstand

---

## Frauenverein Toffen

### ATEM UND BEWEGUNG

Mit einfachen Bewegungsabläufen im Sitzen, Stehen und Gehen lernen wir, die Atembewegung zu spüren und werden vertraut mit ihrer Wirkungsweise. Rechtes Atmen bringt uns Hilfe im Alltag, ist gesundheitsfördernd und wirkt günstig auf die gesamte Verfassung.

Daten:              Mittwoch, 20.2./ 27.2./ 6.3./ 13.3./ 20.3./ 27.3.1991

Zeit:                20.00 - 21.00 Uhr

Ort:                 Schulhaus Toffen, Handarbeitszimmer

Kosten:             Fr. 90.-

Kursleitung:      Frau Kathrin Balmer, Atempädagogin, dipl. SBAM

Anmeldung an:    Frau D. Brunner, Tel. 819 49 55

### Kurs-Voranzeige

### KRANKHEIT - STERBEN

Der Frauenverein Toffen möchte im nächsten Frühjahr vier Abende zu diesem Problemkreis gestalten. Nähere Angaben in der nächsten Toffe-Zytig.



## Sozialdemokratische Partei

Wir wünschen allen Leserinnen und Lesern frohe Weihnachten und ein glückliches Neues Jahr.

Sozialdemokratische Partei  
Sektion Toffen

---

- 
- ★ **BOILER ENTKALKEN** *mechanisch und chemisch*
  - ★ **OELBRENNERSERVICE** *aller Marken und Systeme*  
*Service-Abonnemente, Neuinstallationen*
  - ★ **INSTALLATION VON ZENTRALHEIZUNGEN,**  
*Radiatoren- und Bodenheizungen*  
*Auswechseln von Heizkesseln für Öl- oder Holzbetrieb*

IMOCA AG Service-Stelle H. Just Bernstrasse 2, 3125 Toffen, Tel. 031 819 25 77



Offizielle  
Direkt-  
vertretung

**MARAG MARTI RUDOLF**

Autogarage und Carrosserie, Celette-Richtanlage  
Spritz- und Einbrennkabine, Bremsprüfstand

3123 Belp, Steinbachstrasse, Telefon 031 819 25 45  
3125 Toffen, Belpbergstrasse 5, Telefon 031 819 25 33

**Buchhaltungen und Verwaltungen –  
Kontrollstellenmandate  
Unternehmungs- und Steuerberatung**

**EDV-Beratung, Verarbeitung sowie  
Programmierung  
Verkauf von Hard- und Software**

**TEUMANN BERB AG**

Chutzenstrasse 8, 3007 Bern  
Geschäftsführer R. Melliger, Toffen

Telefon 031 / 46 22 44



## Theaterverein Toffen

Bereits geht das sechste Vereinsjahr des Theatervereins Toffen dem Ende entgegen; wir möchten diese Gelegenheit nutzen, Ihnen, liebe Leserinnen und Leser, unsere Aktivitäten der letzten zwölf Monate Revue passieren zu lassen.

Der Theaterverein präsentiert sich heute bereits in einer erfreulichen Grösse: 57 Aktive und über 150 Gönner zeugen von einer gesunden Verankerung in der Bevölkerung unserer Region. Mit drei Neuinszenierungen und einer Reprise wurden in diesem Jahr insgesamt 17 Aufführungen abgehalten. Dies stellte hohe Ansprüche an alle beteiligten Spielerinnen und Spieler und an alle guten Geister hinter den Kulissen. Ohne "diese Geister" würde unserer Theaterfamilie etwas fehlen und (vor allem auswärtige) Aufführungen wären gar nicht zu realisieren.

Mit dem diesjährigen Mehrakter wurde erstmals die 1000er-Zuschauergrenze überschritten. Zahlreiche Reaktionen und Zeitungskritiken beweisen, dass wir mit "Buur ohni Land" ein hochaktuelles Thema theatralisch aufgegriffen haben und unserem Leitsatz treu geblieben sind: In jedem neuen Stück wollen wir unser Laienspiel verbessern.

Neben dem Mehrakterstück gelangten aber auch die beiden Gastspielstücke insgesamt zehnmal zur Aufführung. Dabei bleiben sicher allen Beteiligten die unentgeltlichen Aufführungen bei "behinderten Kindern" und älteren Mitmenschen in bester Erinnerung. Aber das Vereinsleben wickelt sich nicht nur auf der Bühne ab: Genauso wichtig sind für uns das gesellige Zusammensein, sei dies an einem Theaterhöck (auch vor dem Grill), an einem der gemeinsamen Theaterbesuche oder an unserem Hauskurs. Ebenfalls erfreulich ist, dass die Kontakte zu den Dachverbänden intensiviert werden konnten.

Bereits haben die Probearbeiten für die nächstjährigen Stücke begonnen: "Fisch zu viert", "Verwirrung im Schlafzimmer" und "Dr Hürats-Aatrag" gelangen 1991 zur Aufführung. Uns würde es freuen, wenn wir Sie im kommenden Jahr wieder begrüßen könnten!

Mit den besten Wünschen für die kommende Festzeit und einem guten Rutsch ins neue Jahr.

Ihr Theaterverein Toffen

# Musikgesellschaft Toffen

**JAHRESKONZERT DER MUSIKGESELLSCHAFT TOFFEN  
VOM 19. UND 26. JANUAR 1991**

Einer der Höhepunkte der musikalischen Aktivitäten der Musikgesellschaft ist jeweils das Jahreskonzert im Singsaal. Es bietet den Musikanten und Musikantinnen die Gelegenheit, ihre Freude an der Musik mit dem Publikum teilen zu können. Zudem drückt das Jahreskonzert eine Art Belohnung für die vielen Stunden im Probelokal und zu Hause aus.

Auch für diesen Winter hat die Musikgesellschaft ein Programm aufgestellt, das viel Abwechslung bietet. Am ersten Samstag bestreitet hauptsächlich die Musikgesellschaft Ringgenberg den Konzertteil. Die Musikgesellschaft Toffen kürzt deshalb ihre Darbietungen. Die Musikgesellschaft Ringgenberg hat die Musikgesellschaft Toffen vor 5 Jahren als Gastmusik eingeladen und nun revanieren sich die Toffner an ihrem Winteranlass. An beiden Samstagen werden die Jüngsten der Musikgesellschaft Toffen den Abend eröffnen. Seit einem Jahr haben die Jungbläser auf ihren Instrumenten Unterricht erhalten und werden nun ihr Gelerntes zum ersten Mal vor Publikum vortragen.

Ebenfalls an beiden Abenden spielt die Musikgesellschaft den Einakter "Zwanzg Minute Millionär". Die Theaterspieler konnten alle vom Verein aufgestellt werden. Tanz und gemütliches Beisammensein bis in die Morgenstunden gehören selbstverständlich auch wieder zum Programm des Winterkonzerts der Musikgesellschaft Toffen.

---

## Gemeinnütziger Verein Toffen

KG. Auch der Kinderspielplatz an der Gürbe ist vom Unwetter nicht verschont geblieben. Es freut uns, dass im Auftrag der Gemeinde der Platz wieder fachgerecht hergerichtet worden ist. Wir danken den Verantwortlichen dafür. Sobald es im Frühling der neue Rasen erlaubt, wird die Anlage der Allgemeinheit wieder offenstehen.

Unsere Mitglieder werden demnächst die Einladung für die Hauptversammlung erhalten. Sie findet am 11. Januar 1991 im Restaurant Bahnhof statt.

---

Die Redaktion freut sich über jede Einsendung aus der Leserschaft. Teilen Sie uns mit, was Ihnen an der Toffe-Zytig gefällt, was Ihnen nicht gefällt und was man besser machen könnte. Ihr aktives Mitmachen sind die kleinen Farbtupfer, die mithelfen, die Toffe-Zytig noch attraktiver zu gestalten.

---

# mon amigo

Fam. Liebi

Frischprodukte  
Lebensmittel

Dorf-Märit      Bahnhofstrasse 24  
Telefon 819 41 91

Filiale              Bernstrasse 4  
Telefon 819 02 62

## 3125 TOFFEN

Wir beraten, planen,  
installieren, verkaufen  
und unterhalten  
alles Elektrische!



Elektro + Telecom  
**Kurt Krebs AG**  
3125 Toffen  
Telefon 031 819 22 31  
Fax 031 819 33 93



## Storen - Rolladen

- Neumontagen

- prompte Reparaturen

Bern 42 45 05

Toffen 819 34 16

# CARROSSERIE KURT HOFBAUER

Gewerbe-Zentrum  
Halle 9  
Gartenstrasse 10  
3125 Toffen  
Telefon 031 819 20 50



*Carrosserie-Reparaturen sämtlicher Marken.*

*Wir empfehlen uns für saubere und  
termingerechte Arbeit.*



# Feldschützen Toffen

## Ausschiesset

Ue. Sobald es "Herbstelet" denken die Schützen an den Abschluss der Schiesstätigkeit. Bevor man aber die verschiedenen Flinten für den Winterschlaf versorgt, wird noch einmal geschossen, denn da ist doch noch der traditionelle Ausschiesset zu bestreiten. Die Beteiligung blieb im Rahmen der vergangenen Jahre. Dass die Frauen im Begriff sind, auch im Schiessen dabei zu sein, zeigt die Rangliste im Gabenstich. Also "Manne stöht uf" oder "Froue i d'Hose".

## AUSZUG AUS DEN RANGLISTEN

### Wyberstich

1. Dähler Andrea	29 Punkte	4. Ueltschi Maria	26 Punkte
2. Oppliger Margrit	27 "	5. Müller Sonja	25 "
3. Glauser Marianne	27 "	6. Glauser Therese	24 "

### Sie und Er-Stich (10 Paare klassiert)

1. Oppliger Margrit / Glauser Werner	45 Punkte
2. Dähler Andrea / Hadorn Walter	44 "
3. Glauser Marianne / Trachsel Daniel	44 "
4. Kotodziej Danuta / Sommer Samuel	44 "
5. Ueltschi Maria / Ueltschi Hanspeter	43 "

### Gabenstich (43 Teilnehmer klassiert)

1. Aellen Willy	426 Punkte	8. Mader Ernst	411 Punkte
2. Hänni Hans	422 "	9. Fischer Peter	411 "
3. Hänggeli Adolf	422 "	10. Glauser Marianne	409 "
4. Dähler Andrea	418 "	11. Oppliger Margrit	408 "
5. Stern Walter	416 "	12. Ueltschi Hanspeter	404 "
6. Glauser Rudolf	416 "	13. Bräuchi Hanspeter	402 "
7. Bräuchi Ursula	412 "	14. Müller Fritz	400 "

### Sektionsstich (25 Teilnehmer klassiert)

1. Stern Walter	58 Punkte	8. Ueltschi Hanspeter	53 Punkte
2. Hänni Hans	57 "	9. Aellen Willy	53 "
3. Beyeler Samuel	57 "	10. Kurmann Emil	53 "
4. Bigler Werner	56 "	11. Hänggeli Adolf	53 "
5. Ueltschi Alfred	55 "	12. Hadorn Walter	53 "
6. Bräuchi Hanspeter	55 "	13. Mader Ernst	53 "
7. Glauser Rudolf	54 "		

### Glücksstich (43 Teilnehmer klassiert)

1. Bigler Péter	95 Punkte	7. Glauser Marianne	89 Punkte
2. Glauser Fritz	93 "	8. Sommer Samuel	89 "
3. Glauser Hans	93 "	9. Baumgartner Werner	88 "
4. Kappeler Thomas	93 "	10. Bräuchi Ursula	86 "
5. Hänni Hans	92 "	11. Stern Walter	86 "
6. Scherz Res	90 "		

## Nachdoppel-Stich (25 Teilnehmer rangiert)

1. Sommer Samuel	754 Punkte	8. Bräuchi Hanspeter	714 Punkte
2. Aellen Willy	751 "	9. Kurmann Emil	706 "
3. Ueltschi Hanspeter	750 "	10. Glauser Werner	703 "
4. Hänni Hans	736 "	11. Künzi Res	703 "
5. Beyeler Samuel	730 "	12. Mader Ernst	696 "
6. Ueltschi Alfred	729 "	13. Glauser Fritz	694 "
7. Hänggeli Adolf	726 "		

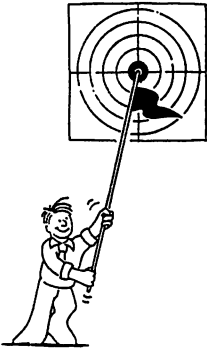
## Gesamt-Rangliste

### Ausschiesset-Meister 1990 (16 Teilnehmer rangiert)

1. Hänni Hans	172,8 Punkte	-- Ausschiesset-Meister	
2. Aellen Willy	170,7 "	7. Ueltschi Alfred	166,8 Pkte
3. Stern Walter	168,4 "	8. Bräuchi Hanspeter	166,6 "
4. Ueltschi Hanspeter	168,4 "	9. Sommer Samuel	164,7 "
5. Hänggeli Adolf	167,8 "	10. Mader Ernst	163,7 "
6. Beyeler Samuel	167,3 "	11. Kurmann Emil	162,7 "

---

# Jungschützen Toffen



Im September standen zum Abschluss des diesjährigen Jungschützenkurses nochmals zahlreiche Aktivitäten auf dem Jahresprogramm. Den Auftakt bildete der Toffe-Märit, an dem sich die Jungschützen erstmals mit einem Stand beteiligten. Dabei konnte dank den zahlreichen Marktbesuchern ein erfreulicher Gewinn erzielt werden. Solches spornt an und zeigt, dass die Jungschützen auf eine breite Unterstützung in der Bevölkerung zählen können. In diesem Zusammenhang möchten wir nochmals all den Firmen danken, die uns dieses Jahr finanziell unterstützten:

Hanspeter Bräuchi, Käserei  
Samuel Sommer, Car-Reisen  
Hans Ryf, Inneneinrichtungen  
Samuel Spahni, Gärtnerei  
Urs Ryf, Sanitäre Installationen  
Hans Siegenthaler, Landmaschinen

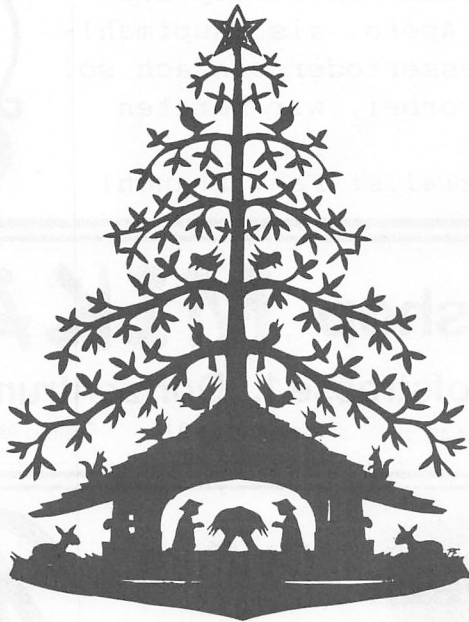
Garage Jürg Affolter  
Ettima AG, Elektrowerkzeuge  
Restaurant Bahnhof  
Bigler & Cie AG, Holzbau  
Schweiz. Mobiliar, Belp  
Metzgerei Küng

Beim Mittelländischen Jungschützentreffen erzielten Andreas Fahrni (52) und Andreas Scherz (48) den Kranz. Leider konnten die in der Rekrutenschule steckenden Thomas Hänni und Olivier Riesen an diesem Anlass, für den sie sich qualifiziert hatten, nicht teilnehmen.

Am 22./23. September führten wir unsere traditionelle Jungschützenreise durch. Unser diesjähriges Ziel war der Titisee, wobei wir erstmals von den Jungschützen aus Riggisberg begleitet wurden. Der Besuch der Cartbahn Lyss und einer Sommerrodelbahn in Hinterzarten bildeten die Höhepunkte auf dieser abwechslungsreichen Reise.

Anlässlich des Ausschiesset vom 29./30. September wurde das letzte offizielle Schiessprogramm des diesjährigen Jungschützenkurses durchgeführt. Als besondere Attraktion wurde es mit dem neuen Sturmgewehr 90 absolviert. Dabei ging es noch um die Entscheidung in der Jahreswertung. Andreas Scherz schaffte es dabei, seine Führungsposition, die er erst am zweitletzten Schiesstag übernommen hatte, zu verteidigen. Mit ihm haben wir sicher einen würdigen ersten Sieger des neu geschaffenen JS-Jahresprogramms. Mit einem gemeinsamen Kegelabend wurde der Kurs anfangs Dezember beendet.

---

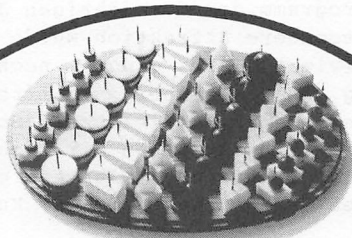


**Das Redaktionsteam der «Toffe-Zytig»  
wünscht seinen Lesern und Inserenten**

**frohe Festtage**

**und alles Gute im neuen Jahr!**

---



### GROSSE FESTE - KLEINER AUFWAND

mit Käseplatten vom Käsespezialisten: Zum Apero, als Hauptmahlzeit, zum Dessert oder einfach so! Kommen Sie vorbei, wir beraten Sie gerne!

Ihr Käsespezialist Fam. Bräuchi

HP + U. Bräuchi  
Bernstrasse 22  
3125 Toffen  
Tel. 819 02 61



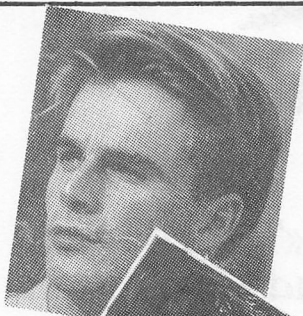
# Kindershop **MIKADO**

Bahnhofstrasse 1, Dorfzentrum Belp

Telefon 819 34 42

Geöffnet ab 9 Uhr

Freitag Abendverkauf



## Coiffure

**Reber**  
CENTRO-DESIGN

- individuelle Typenberatung
- div. Lotions und Aftershaves  
Gammon, Boss, Maxim's etc.
- mit und ohne Voranmeldung

**Coiffure Reber**  
Bahnhofstrasse 22  
3125 Toffen, Tel. 819 07 01