

Toffe



Zytig

Nr. 11

Februar 1984

TOFFEN, DAS FLECKENDORF

Vorab sei festgestellt, dass es bei der folgenden Studie, die sich hauptsächlich mit der Heitern beschäftigt, um keinerlei territoriale Probleme à la jurassienne geht, sondern um die reine Information, dies übrigens mit Zustimmung der betroffenen Gemeinden.

Unsere Darstellung zeigt Toffen mit dem erkennbaren, aber nicht gerade ausgeprägten Zentrum und den Aussenquartieren, hier Flecken genannt. Während es sich bei den meisten Flecken um neuere Ueberbauungen handelt, ist die Heitern wahrscheinlich ebenso alt wie Toffen selbst. Uebrigens gehört die Heitern ja nur zu einem kleinen Teil zu Toffen. Das engere Gebiet der Heitern umfasst heute 19 Wohnhäuser, 3 davon auf Toffner-, 1 auf Belper-, 3 auf Gelterfinger und 12 auf Belpbergergebiet.

Was die gemeindepolizeilichen Angelegenheiten angeht, so ist die Situation klar. Wenn es aber um die Organisation des Familien- und des Alltagslebens geht, so sieht es etwas anders aus, wie z.B. an Abstimmungstagen. So ist es möglich, dass ein Belpberger 7 km weit fahren muss, an 2 fremden Abstimmungslokalen vorbei, bis er selbst abstimmen kann. Schriftliche Stimmabgabe ist nicht möglich.

Redaktionsschluss "Toffe-Zytig" Nr. 12: 20. März 1984

Im Laufe der Zeit konnte man die grössten Benachteiligungen infolge der politischen Vierteilung der Heitern beheben. Unter früherer Regimes mussten die Bewohner der Heitern ihre Milch in Toffen holen, obwohl sie im Haus nebenan zu haben gewesen wäre. Jetzt ist die Milchversorgung auf dem Platz möglich. Auch auf anderen Gebieten haben sich anstelle starrer Vorschriften liberalere, vernünftiger Lösungen für die Befriedigung der täglichen Bedürfnisse ergeben. Wie die tatsächlichen administrativen und versorgungstechnischen Verbindungen sind, haben wir in der nachstehenden Tabelle zusammenzustellen versucht:

Pol. Zugehörigkeit	zu Belp	zu Belpberg	Gelterfingen	zu Toffen
Postzustellung	Toffen	Toffen	Toffen	Toffen
Gemeinsch'antenne	Toffen	Toffen	Toffen	Toffen
Schule 1) ausg. Sekundar	Toffen	Toffen	unbestimmt	Toffen
Kirche	Belp	Belp	Belp	Belp
Bestattungen	Belp	Belp	Belp 2)	Belp
Abstimmungen	Belp	Belpberg	Gelterf.	Toffen
Feuerwehrdienst	Belp	Belpberg	Gelterf.	Toffen
Katastr.-hilfe	Belp	Belp	Toffen	Toffen
Wasserversorgung	Quellen	3)	Quellen	Quellen
Milchverwertung	-	Belp	-	-

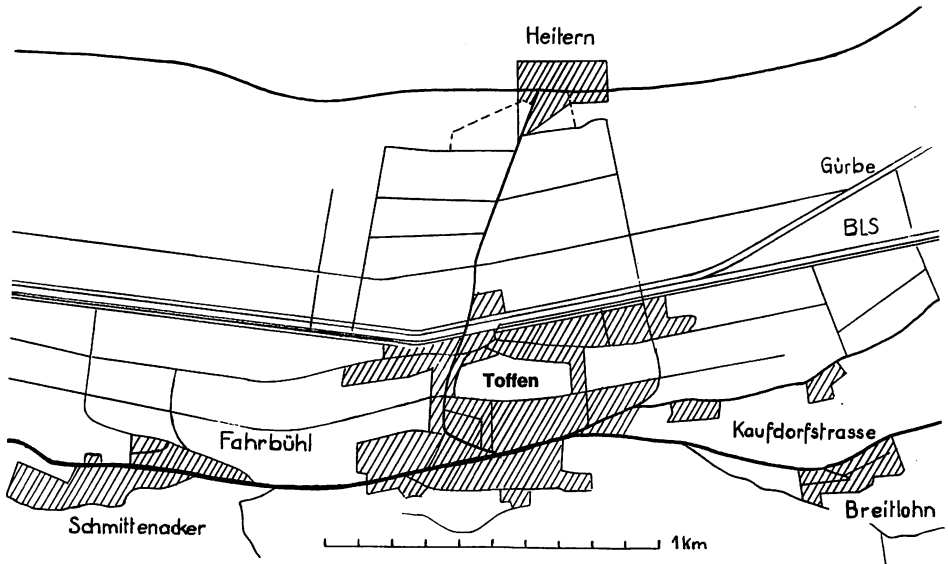
1) Gesuch an die eigene Gemeinde richten

2) Abkommen zwischen den Begräbnisgemeinden Belp und Kirchdorf

3) Die Neubauten und zwei weitere Häuser Wasserversorgung Belpberg angeschlossen. Aeltere Häuser durch eigene Quellen versorgt.

Die vielfältige Wasserversorgung erfordert noch eine Erklärung: Bevor die moderne Wasserversorgung 1938 gebaut wurde, bezog Toffen das Wasser aus einer Quelle am Belpberg. 1958 wurde sie an die Familie Rohrbach verkauft. Ein Teil des Wassers fliesst jedoch immer noch nach Toffen und speist den Brunnen (Stiftung des Gemeinnützigen Vereins) am Gürbebord in der Nähe des Sportplatzes. Man sagt, es fliesse dort noch Nottaris-Wasser. Ueber das Nottaris-

Wasser und anderes Interessantes historischer Bedeutung (alte Bäckerei, Gerberei, Oele und Knochenstampfi, dies alles Heitern-Betriebe) werden wir in den nächsten Nummern der "Tofte-Zytig" berichten.



Natürlich haben wir auch versucht, die gesellschaftlichen Beziehungen und die Konsumgewohnheiten zu ergründen. Dabei hat sich gezeigt, dass die Belpberger ziemlich eng mit ihrer Gemeinde verbunden sind, trotz des beschwerlichen Fussmarsches oder der langen Fahrstrecke. Mehrere leisten Feuerwehrdienst, und manche nehmen aktiv an den Veranstaltungen der Gemeinde teil. Trotzdem: die Heitern ist hauptsächlich Toffen-orientiert. Dies ist das Ergebnis einer Umfrage bei 9 Familien. Alle 9 gehen für ihre Post-, Bahn- und Bankgeschäfte nach Toffen. Erwartungsgemäss sind die Antworten auf die Frage nach den Konsumgewohnheiten weniger eindeutig ausgefallen. Immerhin kaufen 5 zum grössten Teil und 4 zu einem kleineren Teil in Toffen ein.

Der Flecken Heitern liegt weitab und Toffen doch näher als jeder anderen Gemeinde, geografisch und gesellschaftlich. Das Resultat unserer Studie entspricht eigentlich den Erwartungen. Es ist aber nicht selbstverständlich und deshalb umso erfreulicher.



Zurbrügg + Marti AG
Bauunternehmung
3125 Toffen
Telefon 031 / 81 14 54

Empfiehlt sich für:

Hoch- und Tiefbau
Um- und Anbauten
Strassenbau
Reparaturarbeiten

Das Kino zu Hause

VIDEOTHEK
Toffen Gürbetal Toffen

Miete und Verkauf von Kinofilmen auf VIDEO,
Videoheimgeräten, Portableanlagen mit Kamera.
Bernstrasse 24, 3125 Toffen, Telefon 81 44 77/88

Bernstrasse 24
3125 Toffen
Telefon 031 81 44 77



Bern 42 45 05

Storen - Rolladen

- Neumontagen

- prompte Reparaturen

Toffen 81 34 16

Gasthaus Bären

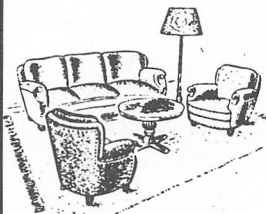
Dienstag
geschlossen



Gutbürgerliche Küche
Geeignete Säli für Familienfeste
und Hochzeiten.

Grosser Parkplatz für PWs und Cars.

Mit bester Empfehlung
Fam. Marti-Küenzi, 3125 Toffen
Telefon 031 81 03 92



Tapezierer-
werkstatt
Polstermöbel
Vorhänge
Teppiche
Bettwaren
Bodenbeläge

Hans Ryf
Toffen

Telefon 031 81 12 93

GESPENSTER IN TOFFEN

Wer hat schon ein Toffner Gespenst gesehen, oder wer kennt jemand, der schon eines gesehen oder bemerkt hat? Weshalb sollte gerade Toffen von solchen Unwesen verschont werden, wo doch andernorts gleich mehrere bekannt sind?

Bitte Mitteilung an die Redaktion.

In eigener Sache

Auf Ende des letzten Jahres ist unser Redaktionskollege, Herr Dr. Hansueli Mettler, zurückgetreten. Trotz seiner grossen beruflichen und militärischen Pflichten setzte er sich vollkommen für die "Toffe-Zytig" ein, werktags und sonntags. Sein besonderes Anliegen war die stetige Verbesserung der inneren und äusseren Qualität des Blattes. Wir danken ihm für die wertvolle Mitarbeit bei der Gründung und Konsolidierung der "Toffe-Zytig" und wünschen ihm und seiner Familie viel Glück in seinem neuen Heim in Stettlen.

IMPRESSUM

Das Blatt erscheint sechsmal pro Jahr, jeweils Mitte der Monate Februar, April, Juni, August, Oktober und Dezember.

Es wird allen Haushaltungen im Postkreis Toffen gratis zugestellt. Der Abonnementspreis für Auswärtige beträgt Fr. 12.- pro Jahr.

Redaktion: Berner Otto, Römerstrasse 33, Tel. 81 23 76
Blaser Walter, Niesenweg 15, Tel. 81 13 02
Glaser Fredi, Bahnweg 20, Tel. 81 10 30
Sennewald Wolfgang, Grüdstrasse 21, Tel. 81 27 81
Bigler Vreni, Grossmattweg 15, Tel. 81 07 11
Rothenbühler Esther, Fliederweg 7, Tel. 81 55 10

Postfach: 72 Bankkonto: 1831.07 Bank Belp

Druck und Verlag: VLG Zollikofen



AUTOFAHRSCHULE
Rosmarie Hadorn

3125 TOFFEN TELEFON 81 04 94 oder 81 35 51



Ihr Fachgeschäft für

Sanitäre Anlagen
Heizungsinstallationen
Reparaturen

Paul Kappeler

Bernstrasse 69
3125 Toffen
Tel. 031 81 32 20

Schrepfer Gartenbau

3123 Belp
Telefon 031 81 21 08

3125 Toffen
Telefon 031 81 21 08

Cotoneaster-Zucht
Verbundsteinplätze
Garten-Beratung
-Gestaltung
-Pflege



**Opel hat
das richtige Auto.
Auch für Sie.**

Bahnhof-Garage AG

Sägetstrasse 3
Telefon 031 81 12 20 / 81 12 52
Eigene Karosserie-Werkstätte



3123 Belp



**Die Qualität
von
Ihrem Bäckermeister**

SCHALLER

BAECKEREI – KONDITOREI
B E L P Tel. 031 81 31 15

LEBENSMITTEL – BAECKEREI
T O F F E N Tel. 031 81 28 02

AUS DEM GEMEINDERAT

Die Schneeräumung in Toffen

Eine Diskussion anlässlich der letzten Gemeindeversammlung, an der das Thema der Schneeräumung in unserem Dorf zur Sprache kam, veranlasste den Gemeinderat, sich nochmals eingehend mit diesem Problem zu befassen. Folgende Regelungen, die als Sofortmassnahmen zu verstehen sind, wurden beschlossen:

- Anschaffung eines zweiten Zusatzgerätes zum Salzen und Splitten, das auf das bestehende Gemeindefahrzeug aufgebaut werden kann. Somit verfügt unsere Gemeinde über zwei Streugeräte (1 Salz- und 1 Splittgerät), die je nach Bedarf aufgebaut werden können und so einen speditiven Einsatz gewährleisten.
- Die Strassen auf der Ebene werden weiterhin gesplittet, während steile Strassen und Zufahrten gesalzen werden (Schwarzräumung).
- Bei ausserordentlichen Glatteisverhältnissen wie Eisregen, werden aus Sicherheitsgründen alle Strassen gesalzen.
- Alle Schneeräumungsarbeiten erfolgen in erster Linie auf Gemeindestrassen und -wegen.

Abschaffung der Subventionsbeiträge an die Erstellung von privaten Zivilschutzräumen

Wie die Kant. Militärdirektion mitteilte, werden ab 1.1.84 bei der Erstellung von privaten Schutzräumen keine Staatsbeiträge mehr ausgerichtet. Dagegen erfolgt eine Beitragserhöhung an die Öffentlich erbauten Schutzräume der finanzschwachen Gemeinden, welche ein erhebliches Schutzplatz-Defizit nachweisen können.

Begräbnisgemeinde

Als neuer Vertreter der Gemeinde Toffen in der Begräbnisgemeinde Belp ist Herr Ernst Hofmann, alt Gemeindepräsident, ernannt worden.

Die Bevölkerungszahl betrug am 20. 1. 1984 1717 Einwohner.

GRATULATIONEN

Am 6. März 1984 darf Frau Flora Hadorn-Aeberhard an der Thunstrasse 27 den 80. Geburtstag feiern. Wir gratulieren herzlich und wünschen ihr alles Gute.

An der Bahnhofstrasse 1 wird am 24. März 1984 Frau Martha Schweizer-Hauser ebenfalls 80-jährig. Nebst unserer Gratulation wünschen wir ihr gute Gesundheit.

Wir beraten, planen,
installieren, verkaufen
und unterhalten
alles Elektrische!



Elektrische Anlagen
Kurt Krebs
Niesenweg 21 Toffen
Telefon 031 81 22 31

Das Fachgeschäft mit
40 000 Artikeln
unter einem Dach!

Schmutz

Bahnhofstr. 7, Belp
Telefon 81 45 81

RESTAURANT
BAHNHOF
TOFFEN

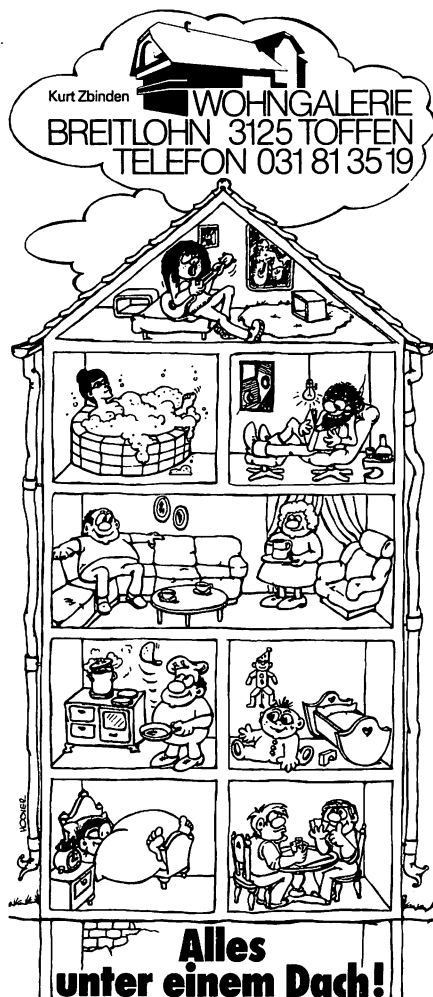
Wir empfehlen uns
für Anlässe bis zu 30 Personen
Es ist uns eine Selbstverständlichkeit
Ihnen nur das Beste aus Küche und
Keller anzubieten.
Warme Küche bis 22.30 Uhr
JEDEN MITTWOCH GESCHLOSSEN
Tel. (031) 81 02 54

Mit erwartungsvollen Grüßen

V. Schneider und Personal



**COIFFURE POSTICHES
BIOSTHETIK**
Morgenthaler
TEL. 031/45 4154
MONBIJOUSTR. 73
BERN
TRAM 9 SULGENAU



DIE TOLLWUT IN TOFFEN

Ende 1983 wurde über Toffen erneut die Tollwut-Sperre verhängt. Wie berechtigt diese Massnahme war, zeigt die Schilderung mehrerer Begegnungen mit tollwütigen Tieren:

Weihnachtsmorgen 1983. Die Familie Mohny in der Muheimern wird um 04.00 Uhr durch Tiergeheul und Hundegebell aus dem Schlaf gerissen. Hinter dem Haus kämpft der Haushund mit einem tollwütigen Fuchs. Schliesslich trennen sich die Tiere, und der Hund kommt, abgekämpft und am Kopf verletzt, vor die Haustüre. Er war geimpft und bekam anschliessend eine weitere Behandlung, so dass weiter nicht viel passierte.

Sylvester 1983. Herr und Frau Häuselmann auf dem Bodenacher bemerken um 10 Uhr 30 ihren Schäferhund im Kampf mit einem Fuchs. Es gelingt dann, den Fuchs zu vertreiben. Der Hund trägt eine ziemlich schwere Verletzung davon. Da auch er geimpft ist und ebenfalls eine Nachbehandlung erhält, passierte nicht allzu viel. Zur Behandlung der Kopfwunde durfte der Hund nur mit Handschuhen berührt werden, und es durften nur Kleider getragen werden, die nachher weggeworfen werden konnten.

Der seit einigen Jahren pensionierte Walter Hänni-Leu im Steinacher, geht am 10. Januar 1984 wie gewohnt in den Wald zum Holz sammeln. Beim Zusammenbinden des Holzes am Waldrand bemerkt er, wie irgend etwas schreiend auf ihn zukommt, das sich bald als ein junger Rehbock herausstellt. Mit einem Stock kann er das von Tollwut befallene Tier von sich fernhalten. Der alarmierte Wildhüter konnte das Tier dann von seinen Qualen erlösen.

In allen 3 Fällen kamen Menschen glücklicherweise weder direkt noch indirekt mit den kranken Tieren in Kontakt, dank richtigen Verhaltens. Verhält sich aber jedermann im entscheidenden Moment richtig? Man muss wissen, dass sich kranke Füchse bis ins Dorf hineinschleichen und sich furchtlos auf Tiere und Menschen stürzen. So wurde ein Fuchs um das Haus der Familie Lerch herum beobachtet und ebenfalls hinter dem Haus des Gemeindepräsidenten. Nachstehend einige Verhaltensmassregeln:

- Berühren Sie keine toten Wildtiere.
- Weichen Sie einem Wildtier aus, das bei Ihrem Anblick an Ort

BAUERNMALEREI GLASRITZEN KURSE



Lotty Stoller-Haymoz
Toffenhohle 10 81 15 57



Wir empfehlen uns für:

Champignons frisch

Heimkultur für Klein- und
Hobby-Züchter

hochwertigen Gartendünger

GERBER HELMUT TOFFEN/BERN
CHAMPIGNONKULTUREN TEL. 031 81 54 54



Ernst Hofmann + Söhne AG
3125 Toffen

Spezialunternehmung
für Unterlagsböden und
Isolierungen
Fugenabdichtungen
Kunststoffversiegelungen
Kunststoffbeschichtungen

- verharrt oder sich Ihnen zu nähern versucht.
- Sollten Sie direkt angegriffen werden, z.B. von einem Fuchs, halten Sie ihm einen Gegenstand, wie einen Stock oder ein Kleidungsstück, hin. Er wird sich darin verbeissen. Entfernen Sie sich sofort und melden Sie den Vorfall unverzüglich der Polizei oder dem zuständigen Wildhüter.
 - Hunde und Katzen sind gegen Tollwut zu impfen. Sie dürfen im Wald in Tollwut-Sperrzonen auf keinen Fall frei laufen gelassen werden, sonst können sie von den zuständigen Organen abgeschossen werden.
 - Angetroffene tote, kranke oder verletzte Wildtiere sind unverzüglich dem nächsten Polizeiposten oder dem Wildhüter zu melden.

Die Redaktion

Vereinsanlässe gemäss Koordinationssitzung vom 5.12.83

19. 5. 84	Kant. Musikfest Lyss	Musikgesellschaft
26. 5. 84 ev.		
2. 6. 84	Sommernachtsfest	Musikgesellschaft
10. 6. 84	Waldgottesdienst	Kirchenverein
15.-17.6.84	Eidg. Turnfest Winterthur	Damenriege
20.-24.6.84	Eidg. Turnfest Winterthur	Turnverein
29./30.6.84	Sommernachtsfest	Turnverein
1. 8. 84	1. Augustfeier	Schützengesellschaft
9. 9. 84	Gesangsvortrag Predigt	Singkreis Belp
13./14.10.84	Lotto	Schützengesellschaft
27. 10.84	Winteranlass	Männer- und Gemischtchor
10./11.11.84	Lotto	Turnverein
17. 11.84	Heimatabend	Trachtengruppe
1./2.12.84	Lotto	Musikgesellschaft
5. 1. 85	Saujasset	Turnverein
26./27.1. und		
2. 2. 85	Winteranlass	Turnverein
2./3./9.3.85	Winteranlass	Musikgesellschaft

GIBT ES IN TOFFEN NOCH EINE ECHTE "CHUCHIROEIKI"?

Ende des vergangenen Jahres wurde in der Metzgerei Küng eine moderne Schnell-Röiki eingerichtet. Mit der Rauchhutte, wie wir Älteren sie noch in Erinnerung haben oder wie man sie auch heute noch auf dem Ballenberg sehen kann, hat die Einrichtung natürlich nichts mehr zu tun. Sie gleicht eher einer riesigen Waschmaschine oder einem Schlachthaus-Kühlschrank. Daneben besteht in der Metzgerei aber noch eine Rauchkammer herkömmlicher Art.

Wir haben diese Neuerung zum Anlass genommen, einmal im Dorf herumzuhorchen in der Hoffnung, noch eine echte Rauchküche zu finden. Leider ist offenbar keine einzige mehr vorhanden. Dagegen existieren noch mehrere Rauchkammern, die etwa in einem unbenützten Teil der früher üblichen grossen Küchen aufgemauert wurden. Aber echte "Chuchiröikine" sind dies nicht. Etwas zahlreicher sind die Eternit-Röiken, die man in Bauteilen beziehen kann. In einer solchen Kammer lässt sich das Fleisch von etwa 3 Schweinen gleichzeitig röiken.

Die meisten Toffner Landwirtschaftsbetriebe verzichten auf das Röiken. Sie gefrieren das anfallende Fleisch ein und lassen es dann nach Bedarf auswärts röiken.

Das Räuchern muss verstanden, und die Einrichtung wirksam sein. Wenn etwas mit dem Rauch oder dem Rauchabzug nicht stimmt, so wird der Speck gelb und bald ranzig, schlimmstenfalls sogar "läbig". Erfahrene Röiker behaupten von sich, es sei ihnen noch nie etwas kaputtgegangen. Es gibt nur eine Methode für das richtige Räuchern, aber zahlreiche Tricks und Vörteli, um das Maximum an Geschmack und Haltbarkeit zu erzielen. Sie gehören zu den Geschäftsgeheimnissen des Metzgers wie das Würzen der Wurstfüllungen.

Pech hatte ein Amateur-Röiker in einem Nachbardorf, wie man uns anvertraute. Ihm schien ein alter Kleiderschrank gerade das Richtige zu sein als preiswerte Röikeinrichtung. Die Tiefe war gerade recht, und eine Stange zum Aufhängen der Hammen war auch vorhanden. Also stellte er den Holzschrank in eine Ecke und stellte eine Rohrverbindung zum Kamin her. Damit nichts passieren konnte, kleidete er den Schrankboden mit Blech aus. Die Anlage funktionierte prima bis dann eine Schnur riss und eine Hamme in das glühende Sägemehl fiel. Zur Bekämpfung des Brandes musste die

Feuerwehr ausrücken. Der bedauernswerte Amateur-Röiker war ebenfalls Feuerwehrmann !

Otto Berner

SPIELGRUPPE TOFFEN

Die Spielgruppe Toffen umfasst seit der Neuorganisation vor zwei Jahren, zwei Klassen von je 8 - 10 Kindern. Die Teilnahme ist freiwillig und erfolgt über eine entsprechende Anmeldung an den Kindergartenverein Toffen. Dieser verschickt jeweils im Frühjahr Anmeldeformulare an die Eltern aller 5-jährigen Kinder.

Pro Woche können alle teilnehmenden Kinder während zwei Stunden in der Spielgruppe im Schulhaus Toffen mitmachen. Im Winterhalbjahr finden bei genügendem Interesse noch zwei weitere Stunden an einem zweiten Halbtage statt.

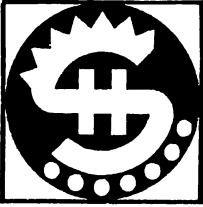
In der Spielgruppe lernen die 5-jährigen, sich in eine Gruppe gleichaltriger Spielkameraden einzuordnen. Die Kinder entwickeln das Gefühl einer Gruppenzugehörigkeit. Nach ein paar Wochen erzählen sie von "Meiner Spielgruppe". Sie sind stolz darauf, nebst der Familie noch einer anderen Gemeinschaft anzugehören.

Die meisten entdecken erstmals, dass gleichaltrige Kameraden auch unterschiedliche Interessen haben können. Die Kinder animieren sich gegenseitig, tauschen Erfahrungen aus und erlernen so viel voneinander. Mit der Zeit gelingt es den meisten, viele Dinge genau so gut zu tun wie die anderen. Dies hilft ihnen, die Selbstsicherheit zu gewinnen, welche sie im späteren Leben für ein Wohlbefinden benötigen.

In der Spielgruppe beschäftigen sich die Kinder einerseits selbstständig mit Spielen, Malen und Zeichnen, andererseits werden ihnen Geschichten erzählt; es wird gesungen und gebastelt. Zur Abwechslung werden Konzentrationsübungen, Singspiele und das Sprechen von Kinderversen eingebaut.

Am Ende des Spielgruppenhalbtages kehren die Kinder im allgemeinen stolz mit den gebastelten Arbeiten nach Hause. Zufrieden und erwartungsvoll freuen sie sich schon wieder auf das nächste Mal.

Die Leiterinnen:
Christine Blum
Ida Dellsperger



HANS SIEGENTHALER 3125 TOFFEN

für Schmiedearbeiten

- Hufbeschlag
- Schlosserarbeiten
- Ziergitter
- auch Reparaturen

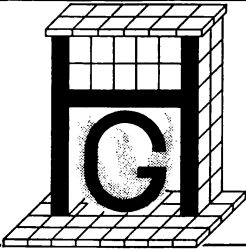
Verkauf und Service von

- Traktoren
- Landmaschinen
- Gartenbaugeräten
- Transportfahrzeugen

Für preisgünstige, moderne
Haarschnitte
empfiehlt sich Ihr Coiffeur

Heinz Reber Coiffeursalon Toffen

Telefon 81 07 01



Gottfried Hari

Cheminéebau

Stockhornstrasse 51
Toffen
Telefon 81 28 27

Ihr Fachgeschäft für

STIHL Motorsägen und Forstgeräte

mafell Elektrowerkzeuge und Maschinen

Metabo Elektrowerkzeuge
HONDA®

Rasenmäher, Gartenhacken, Wasserpumpen, Generatoren

Helly-Hansen

Original Faserpelz-Wärme- und Regenschutzbekleidungen

- Rasenpflegemaschinen diverser Marken
- Motorsensen Stihl, Gardena, Zacki-Boy
- Häcksler, Kompost-Boy, Sessa, Rover u. a.
- Schneeschleudern Honda, Rapid, Ariens, Lawn-Boy
- Brennholzfräsen Alko, Geba
- Spaltmaschinen ● Bandsägen ● Hobelmaschinen
- Kombi-Maschinen ● Baukreissägen ● Tischkreissägen
- Forst-, Bau- und Spezialwerkzeuge

MATTER

3125 Toffen
Belpbergstrasse 7
Telefon 031 81 13 99
Samstag Vormittag
geöffnet!

EMMENTALER LIEBHABERBUEHNE

Die SVP Toffen organisiert eine Carfahrt nach Hasle-Rüegsau zum Besuch der landesweit bekannten Liebhaberbühne.

Gespielt wird

DIE ZWOËIT NATUR

ein Dialektstück aus der Gegenwart von R. Stalder.

Der Anlass findet zwischen dem 22. März und Ostern 1984 statt.

Das genaue Datum sowie das Programm wird allen angemeldeten Interessenten persönlich mitgeteilt.

Telefonische oder schriftliche Anmeldungen nimmt bis 22. Februar 1984 entgegen:

Chr. Aebischer, Kaufdorfstrasse 26, Toffen Tel.: 81 52 37

SAMARITERVEREIN

Unter der speditiven Leitung von Hans Zwahlen fand am 13. Januar die Hauptversammlung im Bären statt, zu welcher er eine ansehnliche Schar Aktiver, das Ehrenmitglied Vreni Zbinden und den Vereinsarzt Dr. Schläppi begrüßen konnte.

Im ausgezeichnet abgefassten Jahresbericht hielt der Präsident Rückblick auf ein sehr aktives Vereinsjahr, standen doch zusätzlich zu den Uebungen an neun Anlässen Toffener Samariterinnen und Samariter auf dem Posten. Die vom Kassier Hans Glauser vorgelegte Rechnung schloss positiv und wurde erwartungsgemäss einstimmig genehmigt. In der Folge konnten die Jahresbeiträge auf der bisherigen Höhe belassen werden. Leider nahm der Mitgliederbestand um vier ab. Neu in den Vorstand gewählt wurden Lotty Stoller als Sekretärin, Esther Maeder als Beisitzerin und Verantwortliche für das Blutspenden sowie Markus Derendinger als Materialverwalter. Das von den Samariterlehrern vorgelegte, interessante Tätigkeitsprogramm wurde angenommen und enthält folgende Höhepunkte:

Herbstübung mit den benachbarten Vereinen in Belp, gemeinsame Uebung mit der Feuerwehr und Nothelferkurse im Februar und August.

Höhepunkt der Versammlung war die Auszeichnung von 13 fleissigen Aktivmitgliedern.

GL

GEWERBEVEREIN TOFFEN

Am 25. - 27. November 1983 fand nach 3-jährigem Unterbruch erneut eine Weihnachtsausstellung und Gewerbeschau statt. Mit viel Einsatz zeigte das hiesige Gewerbe sein Angebot. Ausgerechnet an diesem Wochenende schlug Petrus zu, was am mittelmässigen Besuch unserer Ausstellung sichtbar wurde.

Geschäfte wurden getätigt und 510 Personen nahmen am Wettbewerb teil. Mit 514 geschätzten Personen gewann Hubert Zander, Taubenweg, den Flug nach London für zwei Personen. Die restlichen Preise gingen an:

Frau Susanne Krebs, Gutenbrünnenweg 1
Herr Daniel Pauli, Bahnhofstrasse 27
Simon Messerli, Kaufdorfstrasse 20
Cecile Ebner, Bifangweg 15
Peter Luginbühl, Montenachweg 18, Belp
Walter Hadorn sen., Kaufdorfstrasse 66
Hansrudolf Trachsel, Thunstrasse 22
Heinz Jenny, Heitern 25
Thomas Kappeler, Bernstrasse 69
Hans Pflugshaupt, Gelterfingen
Fritz Fahrni, Heitern
Mirjam Brunner, Kaufdorfstrasse 58
Hans Johner, Gsteig, Riggisberg
Andrea Kappeler, Bernstrasse 69
Alice Balsiger, Kirchenthurnen
Reto Ingold, Zollikofen

Wir danken der Bevölkerung von Toffen für ihren Besuch und das Interesse, das sie dem hiesigen Gewerbe zollen.

L. Stoller

UNSERE SONNTAGSSCHULE

Die Sonntagsschule will nur Lückenbüsserin sein. Wie selten sind die Familien, in denen Gottes Wort gelesen wird, wie wenig wird das Gebet geübt, welchen untergeordneten Platz hat der Religionsunterricht in der Schule! Tausende von Kindern spüren nichts vom Segen des heiligen Sonntags, geschweige denn, dass sie mit Jesus selbst in lebendige Berührung kommen, ausser in der Sonntagsschule.

Die Zahl derer ist nicht klein, die schon in der Sonntagsschule einen festen Bund mit Gott schliessen. Leider kehren viele der Frömmigkeit möglichst bald den Rücken. Was nun die Sonntagsschulhelfer besonders beschäftigt, ist die Tatsache, dass das grosse Dorf Toffen nur noch 25 Kinder in die Sonntagsschule schickt, während früher, als Toffen weit weniger Einwohner zählte, über 100 Kinder gezählt wurden.

Darum unsere Bitte: Schickt doch Eure Kinder an den Sonntagen, an denen Ihr zu Hause seid, in die Sonntagsschule! Sie findet jeden Sonntag um 9.30 Uhr im Schulhaus statt, ausgenommen in den Schulferien.

E. Howald

WER HAETTE DAS GEDACHT?

Die Organisation des Gürbetalfestes 1979 lag in den Händen mehrerer Komitees. Eines davon war das Unterhaltungskomitee. Die Festbesucher waren und sind sich einig: die Unterhaltung war Klasse! Wer hätte gedacht, dass sich die Unterhaltungsgruppe, in der damaligen Zusammensetzung, noch heute regelmässig trifft zum geselligen Beisammensein. Dies ist der Beweis dafür, dass das Gürbetalfest sein Ziel erreicht hat, nämlich das Zusammenführen der Bevölkerung, die Pflege der zwischenmenschlichen Beziehung und der Kameradschaft.

AN ALLE SPORTLICHEN TOFFNERINNEN UND TOFFNER

Eine Gruppe junger Fussballfanatiker aus Toffen ist auf die glanzvolle Idee gekommen, am Sonntag, 23. Sept. 1984, ein Fussball-Dorfturnier auf dem Sportplatz an der Gürbe zu organisieren. Um den Anlass durchführen zu können, brauchen wir natürlich möglichst viele Anmeldungen.

Unter folgenden Kategorien könnte der Wettkampf bestritten werden: Damen, Herren, Schüler bis und mit Jahrgang 1968.

Liebe Toffnerinnen und Toffner, versucht doch ein paar Mannschaften mit lustigen Fantasienamen auf die Beine zu stellen, um am 23. September ein spannendes Turnier zu erleben. Weitere Auskünfte erteilt gerne der OK-Präsident, H.P. Bigler, Tel. 81 30 13.

HAUPTVERSAMMLUNG VOM 13. JANUAR: WAHLJAHR

Keine grossen Wellen geworfen hat die Hauptversammlung der Musikgesellschaft, die am 13. Januar unter dem souveränen Vorsitz von Präsident Hans Hadorn im "Bären" über die Bühne gegangen ist. Obwohl ein Wahljahr anstand und es galt, einen Teil des Vorstandes zu erneuern, konnte bereits nach 80 Minuten zum Gnagi übergegangen werden.

Wichtigstes Traktandum waren die Ersatzwahlen von drei Vorstandsmitgliedern. Vizepräsident Walter Ryf stellte sein Amt, das er seit 1976 bekleidet hatte, zur Verfügung, Materialverwalter Markus Stalder hatte nach der gleichen Amtsdauer demissioniert, und Sekretär Fritz Mosimann reichte den Rücktritt nach zwei Vorstandsjahren ein. Die 50 (und vollzählig) anwesenden Aktivmitglieder wählten einstimmig Claude Müller als Vizepräsidenten, das Sekretariat wurde ebenfalls einstimmig Dory Stähli anvertraut, und als Materialverwalter liess sich (auch einstimmig) Hanspeter Bräuchi gewinnen. Präsident Hadorn dankte den Abtretenden für die grosse Arbeit, die zumeist selbstlos hinter den Kulissen geleistet wurde; den Neuen wünschte er Glück und Befriedigung im Amt. Mit allen Stimmen wurde ferner der übrige Vorstand in die neue "Legislatur" geschickt, wobei auch der Präsident in verdankenswerter Weise zum Verbleib im nicht immer einfachen Amt bewegt werden konnte.

Der Vorsitzende, der mit speziellem Gruss den Ehrendirigenten sowie 1 Freimitglied, 10 Ehren- und ein Passivmitglied willkommen heissen konnte, hatte drei Neueintritte von Jungbläsern als Aktive bekanntzugeben. Diesem Zuwachs stand leider ein Austritt gegenüber. Die Aktivmitgliederzahl beträgt nun 50 Musikantinnen und Musikanten. Weiter konnten die Namen von 7 neuen Passivmitgliedern verlesen werden. Kassier Walter Gurtner legte einen ausgeglichenen Abschluss vor, der einstimmig angenommen wurde. Dank umsichtiger Kassaführung und dem Sparwillen von Kassier und Vorstand mussten die Beiträge vorderhand nicht erhöht werden - dies trotz massiv gestiegener Kosten vorab im Instrumentensektor.

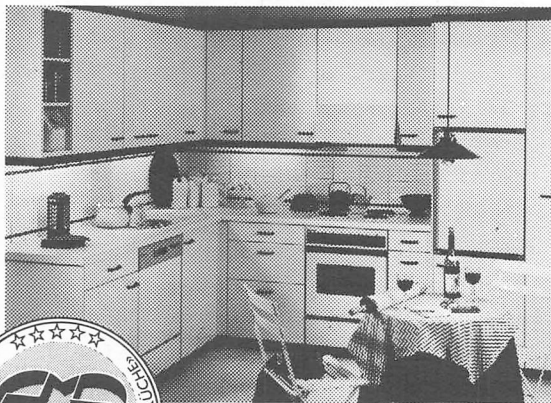
Erfreulich lange Zeit nahm das Traktandum "Fleissauszeichnungen"

TROESCH Küchen und Wandschränke

TROESCH

TROESCH Küchen

TROESCH Küchen



Möbel aus eigener Fabrikation; 15 Frontarten, über 150 Farben.

Unverbindliche Fachberatung.

Individuelle Planung durch unser technisches Büro.

Einbaugeräte bekannter Hersteller.

Auf Wunsch, Montage durch unsere Spezialisten.

TROESCH + Co. AG
Küchen Bäder Sanitär
Sägemattstrasse 1
3098 Köniz
Telefon 031 5377 11



Unsere Ausstellung ist geöffnet: Mo-Fr 8.00-12.00, 13.00-17.00

Ausserhalb der Öffnungszeiten: nach Vereinbarung

6

Berücksichtigen Sie bitte unsere Inserenten.
Diese stützen ihrerseits die "Tofte - Zytig".

Garage und Carrosserie

Kurt Rickart
Bernstrasse 61
3125 Toffen



Tel. 031 81 50 50
Abschleppdienst

Kauf und Verkauf von Occasions- und Neuwagen
Reparaturen und Service aller Automarken
(Carrosserie) Hühnerhubel, Industriezone, Belp

in Anspruch. Nicht weniger als 22 Mitglieder hatten durch fleissiges Mitmachen an den total 81 Auftritten (20 Öffentliche Auftritte und 61 Uebungen) geblänzt. Die nachstehenden Mitglieder konnten ein Präsent entgegennehmen: Präsident Hans Hadorn (keine Absenz!); 1 Uebung gefehlt: Marianne Glauser, Heinz Wyss; 2: Martin Meyer (Dirigent), Suzanne Gurtner, Marlies Glauser, Walter Hadorn sen., Rudolf Beyeler; 4: Walter Ryf, Dory Stähli, Martin Ebner, Markus Stalder, Hanspeter Bräuchi, Samuel Beyeler; 5: Lydia Wenger, Andres Valer, Heinz Anderegg, Lukas Keusen; 6: Hans Valer.

Hans Hadorn stellte seinen Jahresbericht unter das Motto "Die Musik gehört zum unvergänglichen Gut unserer abendländischen Kultur. Wer sie liebt, hat einen geistigen Fluchtort aus den Wirrnissen unserer Zeit gefunden" (Gottfried Schmid). Er streifte die Vereinständigkeit des verflossenen Jahres und äusserte Zweifel an der Zweckmässigkeit der Gewichtung einzelner Anlässe: Er liess die Frage im Raum stehen, ob etwa das Winterkonzert, ein Geburtstagsständchen, das Mitwirken am Gottesdienst, die Vereinsreise oder die vielbeachtete Marschmusikdemonstration "wichtiger" gewesen sei. Wichtig sei doch einzig, dass jedes Mitglied und auch die Zuhörer Freude an diesem oder jenem Anlass empfunden hätten. Der Präsident wies ferner auf die Wichtigkeit der Jungbläserausbildung hin: Ohne diese Tätigkeit geriete die MG bald in Schwierigkeiten, sagte er. Hans würdigte die grosse Arbeit der Kursleiter Walter Gurtner, Walter Ryf und Fritz Mosimann. Auch ging er auf die verantwortungsvolle Tätigkeit des Dirigenten Martin Meyer ein, die er zur vollen Zufriedenheit ausführe. Der Vorsitzende streifte zudem die in Aussicht stehende Vereinsaktivität, wobei das Kantonale Musikfest im Juni in Lyss zentrale Bedeutung einnimmt. Der Präsident schloss das Referat, das mit langanhaltendem Applaus aufgenommen wurde mit dem Hinweis auf die Wichtigkeit des Kameradschaftsgeistes und der guten Zusammenarbeit: "Dann werden wir auch den neuen Anforderungen gerecht werden und dank der Liebe zur Musik einen geistigen Fluchtort aus den Wirrnissen dieser Zeit finden".

Nachdem Vizepräsident Walter Ryf die immense Arbeit des Präsidenten gewürdigt hatte, durfte sich die Versammlung dem Znüni zuwenden, das von den "Bären"-Wirtsleuten, der Familie Marti, gespendet wurde und an dieser Stelle herzlich verdankt sei.

Hans Valer

MAENNERCHOR

Am 29. November 1983 haben wir in der Kirche Belp von unserem Aktivmitglied, Werner Blaser, für immer Abschied genommen.

Werner trat im Jahre 1977 in den Gemischten Chor und Männerchor Toffen ein. Sein Beruf brachte es mit sich, dass er nicht alle Proben besuchen konnte. Hatte er aber keinen Nacht- oder Spätdienst zu leisten, fehlte er nie. Durch seinen Einsatz und sein stilles, bescheidenes Wesen war Werner bei uns ein beliebter und gerngesehener Sänger.

Wir alle vergessen seine Freude und die leuchtenden Augen nicht, wenn er als fleissiger Sänger seine verdiente Auszeichnung entgegennehmen konnte.

Wir werden ihn immer in unseren Herzen bewahren.

Gemischter Chor
Männerchor Toffen

ELTERNGRUPPE TOFFEN

Anmerkung zur Kinderfasnacht

Wir wissen, dass gerne einige Väter an der Kinderfasnacht teilgenommen hätten, wenn diese an einem Samstag durchgeführt worden wäre. Leider war es bisher aus verschiedenen Gründen nicht möglich, den Singsaal an einem Samstag im Februar für diesen Anlass zu belegen. Im Interesse der Kinder und deren Eltern werden wir uns darum bemühen, dass die Kinderfasnacht im nächsten Jahr an einem Samstag verwirklicht werden kann.

Trickfilm

Am Samstag 17. März 1984 zeigt die Elterngruppe einen 1-stündigen Film für die Jüngsten und ewig jung gebliebenen. Die Vorführung findet im Singsaal des Schulhauses statt mit Beginn um 15.00 Uhr. Unkostenbeitrag Fr. 2.-.

Weitere Auskunft erteilt gerne Frau A. Huber, Tel. 81 39 87.

KIRCHENVEREIN TOFFEN

Mitte Dezember 1983 ist unser Vorstandskollege, Hansruedi Lerch, im Berner Münster, mit 16 weiteren Kursabsolventen, in sein Amt als Predigthelfer eingesetzt worden. Wir gratulieren ihm dazu und wünschen ihm viel Glück und Erfolg.

Die Kirchgemeindeversammlung hat unser Vereinsmitglied, Hans-Peter Hadorn, zum Mitglied der Finanzkommission der Kirchgemeinde Belp gewählt. Wir freuen uns über die ehrenvolle Wahl und danken ihm für die Uebernahme dieses wichtigen Amtes.

Die Hauptversammlung findet am Freitag, 16. März 1984, im Gasthaus Bären statt. Persönliche Einladungen werden rechtzeitig verschickt.

GEMEINNUETZIGER VEREIN

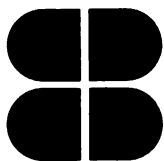
Am 6. Januar 1984 fand die Hauptversammlung statt. Unter der speditiven Leitung unseres Präsidenten Walter Bigler waren die Traktanden rasch erledigt. Demissionen lagen nicht vor, folglich waren keine Wahlen nötig. Aus der Versammlungsmitte wurde angeregt, man sollte das Vereinsvermögen nicht beliebig anwachsen lassen. Dazu bemerkte der Präsident, die Vermögensvermehrung stamme aus dem Reingewinn des Flohmarktes vom letzten Jahr. Demnächst müssen wieder Bänke ersetzt werden, und man wird froh sein, das nötige Holz kaufen zu können.

Unser Verein hat im Sinn, nächsten Frühling den Kinderspielplatz an der Gürbe mit Buchen zu umhagen. An dieser Stelle danken wir der Gemeinde für die Bereitschaft, den Ankauf der Pflanzen zu übernehmen.

U T C , WAS IST DAS ?

In der Nacht vom Samstag 24. März 1984 auf den Sonntag 25. März 1984 werden wir die Zeiger unserer Uhren um 1 Std. verschieben und nach dem Erwachen wieder nach der Sommerzeit leben. Obwohl wir im Zeigerverschieben schon einige Uebung haben, passiert es diesem oder jenem immer noch, dass er den Zeiger in der verkehrten Richtung verschiebt, was dann einige Verwirrung in die Haushaltung bringt.

Damit keine internationale Verwirrung um die Zeitbegriffe entsteht, ist 1820 die Weltzeit eingeführt worden, die "Greenwich Mean Time" (GMT). Greenwich ist eine Stadt bei London. Das Observatorium von Greenwich liegt auf dem Längengrad Null. Schon 1820 war die Grundlage für die Zeitmessung die Erdrotation. In den letzten Jahrzehnten merkte man, dass die damalige Zeitdefinition den heutigen, modernen Ansprüchen an die Genauigkeit nicht mehr genügte (Quarzuhr, Atomuhr).



BANK BELP

Öffnungszeiten

Hauptsitz in Belp
Filiale KEHRSATZ

Tel. 81 25 15
Tel. 54 18 04

Montag	07.30 – 12.00	13.45 – 18.00
Dienstag, Mittwoch, Donnerstag	07.30 – 12.00	13.45 – 17.00
Freitag	07.30 – 12.00	13.45 – 18.30
Samstag	geschlossen	

* Filiale TOFFEN Tel. 81 45 35 *
* Dienstag bis Samstag 07.30 – 11.00 *
* * * * *
* Tresorfächer, Feriendepots, Reisechecks, Fremde Währungen *
* * * * *

Unsere Selbstbedienungs-Bankschalter in

BELP (Hochhaus Steinbach)
KEHRSATZ (Filiale Bank Belp)
TOFFEN (Filiale Bank Belp)

stehen Ihnen täglich rund um die Uhr zur Verfügung!

Zweigstellen in Belpberg und Gerzensee

1971 wurde deshalb eine neue Definition für die Standardzeit gutgeheissen, und gleichzeitig wurde der Begriff GMT durch UTC (Universal Time Coordinated) ersetzt. "Koordiniert" nennt man die Zeit jetzt, weil durch die Schwankungen der Erdrotation bedingten Zeitunterschiede regelmässig ausgeglichen werden. Für besondere Messvorgänge gibt es noch UTC1 und UTC2, die noch feinere Definitionen bedeuten.

In den Betriebsräumen internationaler Flug- und Radiodienste stehen die Uhren auf UTC, und Zeitdaten werden grundsätzlich in UTC ausgetauscht.

Nachstehend einige Beispiele für die Umrechnung UTC/Lokalzeit:

12 Uhr UTC (Lokalzeit in London) entspricht

- + 1 Std. = 13 Uhr (Normalzeit) in Bern, Paris, Stockholm usw.
- + 2 Std. = 14 Uhr (Sommerzeit)
- + 3 Std. = 15 Uhr in Moskau
- + 9 Std. = 21 Uhr in Tokio
- + 12 Std. = 24 Uhr in Peteropavlovsk (UdSSR)
- 3 Std. = 09 Uhr in Buenos Aires
- 5 Std. = 07 Uhr in New York
- 10 Std. = 02 Uhr in Hawaii

Bei der Angabe der Lokalzeiten werden im Reiseverkehr häufig Abkürzungen verwendet, z.B. "a.m." "EST" usw. Hier eine Auswahl:

- MEZ = Mitteleuropäische Zeit
- MESZ = Mitteleuropäische Sommerzeit
- EST = Eastern Standard Time (Ostküste der USA, Newyork, Boston)
- IST = Indian Standard Time *)
- a.m. = Ante meridian **)
- p.m. = post meridian **)

*) Grosse Länder kontinentaler Ausdehnung bezeichnen eine eigene Standardzeit, von der aus die Unterschiede zu den einzelnen Zeitzonen bestimmt werden.

***) Im englischen Sprachgebiet sagt man "a.m." zur Bestimmung der Zeit vor Mittag, und p.m. für die Stunden nach Mittag. Ungeübte Kontinentaleuropäer bekommen manchmal ein "Gstürm", wenn sie nicht mehr wissen, ob a.m. am Morgen oder am Nachmittag ist. Für Deutschsprechende gibt es einen einfachen Trick, um sich zurechtzufinden. Man setzt a.m. in "am Morge" um und weiss dann auch, dass mit p.m. der Nachmittag und der Abend gemeint sind.

Die Redaktion



**Sein Haushalt
ist «Winterthur»-
versichert.**

Hier und daheim.

Mit ein und derselben Police.
Zu sehr vernünftigem Preis.
Privat-Haftpflicht inbegriffen.

winterthur
versicherungen

Agentur Toffen
Hans Glauser
Bahnhofstrasse 18
Telefon 81 12 50

Bigler & Cie. AG
Holzbau
3125 Toffen



empfiehlt sich für alle
einschlägigen Zimmer- und
Schreinerarbeiten

Tel. Toffen 031 8133 87
Tel. Bern 031 2329 36

Fotohaus Honegger

Bahnhofplatz 1 · 3123 Belp

Tel. 031 81 21 23

- Spezialist für Hochzeitsaufnahmen
- Studio für Portraits, Ausweisbilder und Kinderaufnahmen
- 23 h Express-Colorfotos = Heute bringen, morgen holen

HAUTE COIFFURE,

Boner

Monbijoustrasse 114,
Eingang Morillonstrasse

Telefon 031 45 99 37
Tram- und Bushalt «Wander»



Was verstehen Sie unter Sport ?

Das Wort "Sport" löst die verschiedensten Assoziationen aus, lässt in uns eine ganze Reihe von Bildern aufleuchten: den Kampf eines Läuferfeldes kurz vor dem Ziel, ein überfülltes Fussballstadion, einen tempobolzenden oder zwischen Stangen schlängelnden Skifahrer - oder zwei Federballspieler auf sonniger Wiese, den einsamen Golfspieler, den Kletterer in der Nordwand, einen Bodenturner auf dem quadratischen Feld, eine Gruppe Waldläufer am Sonntagmorgen. Sport ist für viele Begeisterung in einer modernen, "fortschrittlichen" Welt, für die anderen eine Art Warnruf, Zeichen ihres Verderbs, ihres Unterganges aufgrund der vertechnisierten, leistungsbesessenen Geschäftstreiberei.

Was Sport nun eigentlich ist, lässt sich nicht so ganz einfach erklären. Er hat viele und recht verschiedene Inhalte: So ist er freies Spiel wie geregelter, geordneter Wettkampf, er ist freudvolles Erlebnis wie qualvolle Anstrengung, er ist also Unbeschwertheit und Unterordnung. Oder anders ausgedrückt: Er ist Freiheit und Zucht.

Er ist "gesund", ja geradezu wichtige biologische Abwehrkraft in unserer bewegungsarmen technischen Welt, und er ist oft eine ungesunde Zerreißprobe. Er ist Erfüller der Freizeit und Zwang für die, die sich den Wettkampfregeln unterworfen haben. Sport hat ein eigenes Gesicht im Lichte und auf der Bühne der Öffentlichkeit und ein anderes in der Stille, die die echten Amateure umgibt. Er ist Brücke der Völker und in heißen Stunden internationaler Wettkämpfe oft auch Kluft zwischen ihnen. Er ist sicher eines der wenigen Reservate des menschlichen Idealismus in unserer materialistischen Welt, und er erliegt immer wieder der Versuchung, offen oder getarnt bezahlte Schaustellungen zu sein. In dieser seiner Vielschichtigkeit ist er also Gegenstand strenger Kulturkritik im Negativen wie im Positiven.

Das Wort "Sport" also deckt zu viele Inhalte, um noch eindeutig und präzise zu sein, es ist jetzt so eine Art Schwamm-begriff von recht undeutlicher Aussagekraft geworden.

Wenden wir uns doch noch dem Ursprung des Wortes "Sport" zu.

KRANKENKASSE KKB
CAISSE-MALADIE CMB
CASSA MALATI CMB



BESSERE LEISTUNGEN - MEHR SICHERHEIT!

**SIND SIE SICHER, DASS IHRE SPITALVERSICHERUNG
NOCH GENÜGENDE HOCH IST?**

Bei der heutigen Kostensituation im Spitalwesen ist ein Spitalaufenthalt eine teure Sache. Falls Sie noch nicht im Besitze unserer "Spitalkosten-Garantie" sind, sollten Sie sofort handeln.

Auskunft und Beratung:

KRANKENKASSE KKB, Sektion Toffen
Otto Ostheimer, Bahnhofstrasse 20, Tel. 81 27 07

Bürozeiten: Dienstag - Samstag 09.00 - 11.00 Uhr
Freitag zusätzlich 17.00 - 19.00 Uhr

LG LADEN TOFFEN

Tel. 81 06 11

Bei uns stets am Lager:

- frische Früchte und Gemüse
- Lebensmittel

- GETRÄNKE: Mineralwasser, Obstgetränke, Bier,
Wein, Spirituosen

- ALLES FÜR DEN WINTER: Schneeschaufeln, Besen
Streusalz, Handschuhe,
Fellstiefel, Fellwesten,
Jacken, Motorsägen,
Holzerwerkzeuge

- Heizöl, Kohlen
- immer freie Vorzahl- und Kreditkarten zur Selbstbedienungstankstelle

Oeffnungszeiten: Mo, Mi, Fr, 07.45 - 12.00
13.15 - 18.00

Di, Do, Sa, 07.45 - 12.00

"Sport" kommt vom lateinischen "disportare" oder "deportare", was wörtlich nichts anderes als "wegtragen", "wegbringen" bedeutet und was im übertragenen Sinne "sich entspannen" meint. Es heisst, sich mit etwas beschäftigen, was aus dem Ernst des Lebens heraus und in den Bereich der Freiheit, des Spiels, des Vergnügens - was also Freude macht. Im 12. und 13. Jh. tauchte in Frankreich die Bezeichnung "se desporter" oder "se déporter" auf. Man vermutet aber, dass der Begriff schon vorher - im 10. und 11. Jh. - mit den Normannen nach England gekommen ist. Jedenfalls brauchte man dort im 14. Jh. den Ausdruck "disport" für das, was wir heute "Freizeitsbeschäftigung" nennen. Mitte des 15. Jh. hat sich dann das "disport" zu "Sport" abgeschliffen. Im 16. Jh. verwendet es Shakespeare in dieser Form und in recht vielfältiger Bedeutung, immer aber im Sinne von Spiel, Scherz, Vergnügens - also zur Bezeichnung von Tätigkeit, die ausdrücklich nicht zum Ernst des Lebens gehören.

"Sport" bedeutet also ursprünglich eine Beschäftigung um ihrer selbst willen, meint freies Spiel, das noch nicht im Getriebe von Training und Wettkampf, von Punktgewinn und Meisterschaft wieder Mittel zum Zweck und nur eine andere Seite im Ernst des Lebens geworden ist.

Niemand aber wird bestreiten, dass sich der Urbegriff "Sport" nicht geändert hat, dass wir nicht schon im Trend des Perfektionismus mit seinen Tausendstelsekunden und Millimetern, mit superteuren und hochentwickelten Ausrüstungen stecken.

Lassen wir aber die Entwicklung Entwicklung sein, und erleben wir den Sport selber so, was er fähig ist zu geben: Entspannung, Begeisterung, Freude, Befriedigung... und etwas wie Erfüllung.

MTV-Staffelmeisterschaft vom 29. Januar im Selital

Von 17 klassierten Mannschaften erreichte Toffen I den 13. Platz mit einer Schlusszeit von 54.33. Der TV Länggass I erreichte die Bestzeit mit 45.17.

Unser Terminkalender

25./26. Februar	Steinbockrennen im Märxi
3./4./7./10. März	Theater und turnerische Darbietungen im Singsaal Toffen

MALERGESCHÄFT

ALBERT WEYERMANN

Fliederweg 3

3125 Toffen

Tel. 81 13 24

Empfiehlt sich für alle Maler-
und Fassadenisoliationsarbeiten.

- tiefe Preise
- hohe Qualität
- Top-Service (Hauslieferdienst
den ganzen Tag)

**METZGEREI G. KÜNG
TOFFEN**

Beachten Sie stets unsere
SUPERAKTIONEN und unsere
SPEZIALITÄTEN:

Bauernwürste und Bauernschinken

**PAUL
LIEBI**

KAUFDORFSTRASSE 2

3125 TOFFEN
031 81 10 94

EL. HAUSHALTGERÄTE

Electrolux, Miele, Bauknecht
AEG, Zanker, Jura etc.



Maag **ISOVER
VETROFLEX**

XYLOSAN-Holzschutzmittel

Spezialgeschäft für Holzkonservierungen,
Dachisolationen und Hohlraumschäumung

H. Bigler + Co., Toffen
Bahnhofstrasse 25, Telefon 031 81 07 45

**BODAY
BULLONI**

Fachgeschäft für Augenoptik

3001 Bern Schwanengasse 6 Telefon 031 22 79 82

BRILLEN + KONTAKTLINSEN



RES KIENER

Maler- und Tapeziergeschäft
Teppiche, Schriften

3125 Toffen Tel. 81 30 68

Unverbindliche, fachmännische
Beratung. Grosse Auswahl.

Festhalten! Der Schrei wurde mir von den Lippen gerissen. Beide Beine hatte ich gegen die Backskiste gestemmt, die Pinne mit aller Kraft zu mir gezogen. Der Schlag traf uns voll in Luv; das Schiff neigte sich zur Seite. Wir hingen in den Lifebelts und mussten warten bis es sich stöhnend und ächzend wieder aufrichtete. Die nächste Welle kam kürzer, stieg voll ins Cockpit, und schon saßen wir bis zu den Knien im Wasser.

Seit Stunden waren wir nun schon in diesem Inferno: tosender Sturm, schäumende Wassermassen, ein ohrenbetäubender Lärm! Darüber ein strahlend blauer Himmel! Eine Situation, die auf dem Papier nicht glaubhaft geschildert werden kann. Sie muss erlebt werden.

Wir sind noch 3 Personen an Bord, Lucia mit einer tiefen Wunde im Unterschenkel, Werner und ich. Unser Skipper und die übrige Mannschaft ist nach einer Abstimmung in Livorno von Bord gegangen. Wie ist es dazu gekommen?

Vor zwei Wochen waren wir mit 3 Schiffen, der "GENEPI", der "TIM-SHELL" und unserer "MAESTRO" in Golf Juan ausgelaufen, um Korsika zu umrunden. In einer herrlichen Vollmondnacht gerieten wir, völlig überraschend, in eine Gewitterzone mit schweren Sturm- und Regenböen. In der Dunkelheit mussten die Segel gewechselt und der aus der Verankerung gerissene Traveller repariert werden.

Abgekämpft, aber glücklich, liefen wir am Morgen in die Bucht von Calvi ein, lagen wegen Sturmwarnung 3 Tage fest. Am 4. Tag kämpften wir uns gegen 5 - 6 m hohe Wellen Richtung Cap Corse durch. Dann gerieten wir in die gefürchteten Kreuzseen am Cap. Machtlos mussten wir zusehen, wie unser Segel einen 1 1/2 m langen Riss bekam. Mit Motorunterstützung liefen wir bei 8 Windstärken nach halsbrecherischem Hafenmanöver in Macinaggio ein. Um 2 Uhr früh war das Segel geflickt. Der folgende Tag: Wieder strahlender Sonnenschein bei tosendem Mistral, Windstärke 10, Sturmwarnung, wieder ein Ruhetag im Hafen!

Dafür konnten wir am nächsten Tag einen traumhaften Spinnackerkurs nach Elba segeln. In einer Pizzeria in Porto Azzuro verlebten wir einen wunderbaren Abend und erholten uns von den Strapazen.

Wir beschlossen, Richtung Portofino durch den Golf von Genua zu segeln und der Küste entlang via San Remo zurück nach Golf Juan. Zum Glück wusste niemand, was uns noch bevorstand!

Bei schönstem Segelwetter laufen wir am nächsten Morgen aus. Nach 4 Std. passieren wir Elba. Wolken ziehen auf, und es sieht nach Gewitter aus. Oelzeug, Schwimmwesten und Lifebelts werden in der Kajüte bereit gelegt. Aus der Kombüse kommt der Geruch von heisser Suppe. Am Horizont macht sich die Nacht bereit; die Nachtwachen sind eingeteilt.

Dann geht alles sehr schnell, ohne Vorwarnung, gespenstig ruhig: der Mast neigt sich nach Lee, die Segel flattern bauchig, und dann geht der Mast über Bord. Kein Aufschrei, keine Panik, nur staunende Ruhe und ungläubige Augen. Plötzlich sind unsere beiden anderen Segler bei uns, bergen ihre Segel und umrunden uns unter Motor. Unser Schiff läuft natürlich aus dem Ruder, legt sich quer zum See-gang. Ich starte reflexartig den Motor und übernehme die Pinne. Wir sind alle unverletzt. Ein hektisches Treiben setzt ein. Tauen fliegen aus der Backskiste, die Segel werden zusammengebunden, die Wanten gesichert und der Mast so gut es geht aussenbords festge-zurrt. Gottlob ist der Bootsrumph nicht beschädigt!

Wo aber ist unser Skipper? Ich finde ihn auf seiner Koje, bleich, mit den Nerven total fertig. Auf meine Frage, ob er nicht jetzt an Bord besonders gebraucht würde, kommt die Antwort: "Ich kann nicht mehr. Uebernimm Du das Kommando".

Die Nacht bricht herein, das erste Gewitter ist urplötzlich über uns. Wir bereiten uns auf schweres Wetter vor. Es heisst, in der Karte den nächsten Fluchthafen ausmachen und den neuen Kurs be-stimmen. Livorno ist mit 30 Meilen die nächste Möglichkeit. Ohne Stützsegel stampft und rollt das Schiff, Sturm- und Regenböen halten uns wach. Die Seekrankheit packt wieder zu.

(Fortsetzung folgt)

W. Sennewald

Für Törn in der Aegäis im Mai/Juni sind noch
Plätze frei. Auskunft gibt Tel. 81 27 81

apotheker bejo

Medikamente, Rezepturen, Kräuter, Sanitätsartikel,
medizinische Kosmetik

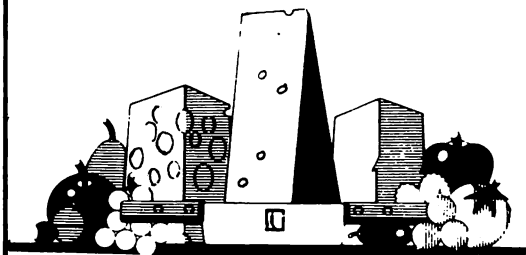
Belpbergstr. 10

Filiale Steinbach

Tel. 81 56 81

**1000 x KÄSEPLATTEN IN JEDER
GEWÜNSCHTEN GRÖSSE AUS DER
VIELFALT UNSERES GEPFLEGTEN
KÄSE-SORTIMENTS.**

FRAGEN SIE UNS, WIR BERATEN SIE GERNE.



**MARTHA BRÄUCHI
MILCHPRODUKTE
3125 TOFFEN
Tel. (031) 81 02 61**